

Draagvlakonderzoek Nieuweweg

2017

HARDINXVELD-GIESSENDAM



f3 efdrie
onderzoeksbureau

Inhoudsopgave

1	Inleiding	3
2	Het draagvlakonderzoek	4
2.1	<i>Probleemstelling</i>	4
2.2	<i>Het doel van de draagvlakmeting</i>	4
2.3	<i>Doelgroep</i>	4
2.4	<i>De aanpak</i>	5
2.5	<i>De eindrapportage</i>	5
2.6	<i>Communicatie</i>	5
3	De uitvoering	6
3.1	<i>De bewonersbijeenkomst</i>	6
3.2	<i>De enquête</i>	7
4	Resultaatbeschrijving	8
4.1	<i>Wat ervaren omwonenden als grootste problemen van de huidige situatie?</i>	8
4.2	<i>Welke randvoorwaarden wilt u meegeven voor een 'nieuwe' Nieuweweg?</i>	11
4.3	<i>Alternatief tracé</i>	14
4.4	<i>Aandachtspunten nieuw tracé</i>	16
4.5	<i>Aandachtspunten ten aanzien van het huidige tracé, indien er een nieuw tracé komt</i>	18
4.6	<i>Locatie nieuw tracé</i>	19
	Variant A: Ontsluiting via BAM-terrein en "Middenwetering"	21
	Variant B: Ontsluiting via bedrijventerrein Nieuweweg en Sluisweg	21
	Variant C: Ontsluiting via deels Nieuweweg en "Middenwetering"	22
	Variant D: Andere suggesties	22
5	Samenvatting	23
BIJLAGE	Statistische gegevens	25
BIJLAGE	Mening respondenten enquête over de bewonersbijeenkomst	26
BIJLAGE	Resultaatbeschrijving bewonersbijeenkomst 23 mei 2017	27
BIJLAGE	De vragenlijst	48

1 Inleiding

De gemeente Hardinxveld-Giessendam heeft het draagvlak onder direct omwonenden voor de aanpak van de problematiek rondom de Nieuweweg laten onderzoeken. Het gaat hierbij om het gedeelte ten noorden van de rotonde aan de Wieling. Deze belangrijke weg is in de huidige vorm niet berekend op de hoeveelheid verkeer die verwerkt moet worden. De aanleiding voor dit draagvlakonderzoek was tweeledig:

- Verkrijgen van inzicht in de problemen die worden ervaren met het verkeer op de Nieuweweg;
- De mogelijkheid het achterliggende gebied (Middenwetering) te betrekken voor een mogelijke oplossing.

Om het draagvlak voor mogelijke oplossingen onder bewoners te meten, is input gevraagd van direct omwonenden. Bewoners van de Nieuweweg en een deel van de Parallelweg zijn bij dit onderzoek in de gelegenheid gebracht zelf opties en suggesties aan te dragen. De draagvlakmeting is opgebouwd uit een tweetal onderdelen: een bewonersbijeenkomst en een vragenlijst, die huis-aan-huis verspreid is in het betrokken gebied.

De informatie die door deze draagvlakmeting is verkregen kan gebruikt worden bij de besluitvorming en de verdere concrete uitwerking van het uiteindelijk gekozen alternatief en de communicatie daarover.

De informatie die tijdens de bewonersbijeenkomst en door de aanvullende enquête is verzameld, is verwerkt in deze rapportage. Deze rapportage kan gebruikt worden als basis voor vervolgstappen in het traject ter verbetering van de situatie rond de Nieuweweg.

2 Het draagvlakonderzoek

2.1 Probleemstelling

De aanpak van de Nieuweweg vormt een essentieel onderdeel van de planontwikkeling in het gebied Middenwetering. Voor de verkeersproblematiek op met name het noordelijk gedeelte van de Nieuweweg kan gedacht worden aan verschillende alternatieven welke nader beschouwd en onderzocht dienen te worden. Het doel is uiteindelijk tot een voorkeursalternatief te komen.

In deze fase van het proces wil de gemeente Hardinxveld-Giessendam de direct betrokken bewoners consulteren, met het doel hun mening en inbreng mee te nemen in het verdere proces, en het draagvlak onder hen voor de diverse alternatieven te peilen. De gemeente staat hierbij nadrukkelijk open voor suggesties en de mening van bewoners.

De keuze voor een eventueel nieuw tracé is nog niet gemaakt, de besluitvorming zal in een later stadium plaatsvinden.

2.2 Het doel van de draagvlakmeting

Het doel van deze draagvlakmeting was te onderzoeken hoe groot het draagvlak onder bewoners is voor de verschillende mogelijke varianten voor een (nieuw) tracé. Betrokken bewoners kregen nadrukkelijk de kans om met eigen suggesties te komen. De op deze wijze verkregen informatie wordt vervolgens meegenomen bij de definitieve besluitvorming en kan ook gebruikt worden bij de verdere uitwerking van een uiteindelijk gekozen voorkeustracé.

2.3 Doelgroep

De doelgroep is afgebakend tot de direct omwonenden van het huidige en een mogelijk nieuw tracé. Hieronder vallen veelal bewoners die mogelijk in meer of mindere mate gevolgen van een alternatief kunnen ondervinden. Dat betekent dat omwonenden aan de oostelijke en westelijke zijde van de Nieuweweg, ten noorden van de rotonde aan de Wieling, alsmede een aantal bewoners aan de Parallelweg is betrokken bij deze draagvlakmeting.

Voor bewoners zullen factoren als verkeersoverlast, geluidsoverlast en parkeermogelijkheden een belangrijke rol spelen. De verwachting is daarom dat de betrokkenheid onder de betreffende bewoners groot is.

2.4 De aanpak

Gekozen is voor de organisatie van een bewonersbijeenkomst en daarop aansluitend een enquête. Zowel de bewonersbijeenkomst als de enquête waren strikt bedoeld voor de direct omwonenden van het betrokken gebied.

Op de bewonersbijeenkomst werden de aanwezigen in groepen ingedeeld van zes tot acht deelnemers. Gedurende de avond werd binnen deze groepen overlegd en gediscussieerd aan de hand van een aantal vragen en stellingen. De resultaten van de vragen werden vervolgens geprojecteerd op grote schermen en plenair besproken onder leiding van een gespreksleider.

De uitkomsten van deze bewonersbijeenkomst zijn vervolgens weer als input gebruikt voor een enquête die onder de betrokken huishoudens is verspreid.

2.5 De eindrapportage

De resultaten van het totale draagvlakonderzoek zijn verwerkt in een eindrapportage. Deze eindrapportage omvat een beschrijving van de grootste pijnpunten en voordelen van de verschillende alternatieven vanuit het perspectief van bewoners. Alle input die door bewoners op de inspraakavond is gegeven is verwerkt en gecombineerd met de resultaten van de daarna uitgezette enquête.

2.6 Communicatie

Een belangrijk onderdeel van de communicatie naar bewoners was dat de definitieve besluitvorming nog niet heeft plaatsgevonden. De bewonersavond was daarom nadrukkelijk geen informatieavond waar een gekozen variant werd toegelicht, maar daadwerkelijk een discussieavond waarvan de resultaten betrokken zullen worden bij de uiteindelijke besluitvorming.

Aan de betrokken bewoners is toegezegd dat ze na afronding van deze draagvlakmeting een samenvatting van de rapportage zullen ontvangen. Een exemplaar van de volledige rapportage wordt op de gemeentelijke website geplaatst.

Afbeelding: De Nieuweweg



3 De uitvoering

3.1 De bewonersbijeenkomst

Op 23 mei 2017 vond de bewonersbijeenkomst plaats over de toekomst van de Nieuweweg. Deze inspraakavond, die ruim van tevoren schriftelijk bij de betrokken bewoners werd aangekondigd, was expliciet alleen voor de betrokken huishoudens toegankelijk. Hen werd gevraagd zich vooraf aan te melden.

Gemeentelijk projectleider Jan Duijm heeft die avond in zijn inleiding verteld dat de gemeente graag wil weten hoe omwonenden van dit gebied denken over de mogelijkheid het gebied Middenwetering te betrekken bij het zoeken naar een oplossingsrichting. Dit vanwege de wens om met de ontwikkelaar een intentieovereenkomst aan te gaan. Dit is een eerste stap om de mogelijkheden voor de ontwikkeling van dit gebied te verkennen. Een belangrijk onderdeel van deze verkenning is de ontsluiting van het gebied voor verkeer en de mogelijke kansen die dit biedt om de Nieuweweg te ontlasten.

Op deze avond hebben circa 70 omwonenden gebrainstormd over de huidige verkeerssituatie met betrekking tot de Nieuweweg en mogelijke oplossingen om de situatie te verbeteren. Kernvragen waren: wat zijn de (grootste) problemen in de huidige situatie, wat zijn mogelijke oplossingen voor de problemen in de huidige situatie en welke mogelijkheden zijn er wanneer in breder verband wordt gekeken naar een oplossing, bijvoorbeeld de situering van een 'nieuwe' Nieuweweg. Hierbij is ook aan de orde gekomen welke randvoorwaarden voor omwonenden belangrijk zijn bij het zoeken naar een oplossing.

Via de uitnodiging is de betrokken bewoners ook de mogelijkheid geboden vooraf eigen suggesties of alternatieven aan te dragen en deze op een voorbereidende avond, of een ander moment, met ambtenaren te bespreken. Hierdoor was er de mogelijkheid om voorstellen van bewoners mee te nemen bij de voorbereiding van de inspraakavond. Van deze mogelijkheid heeft een enkele bewoner gebruik gemaakt.

Op de inspraakavond, die begeleid werd door gespreksleider Rogier Elshout, zijn de aanwezigen ingedeeld in groepjes van zes tot acht bewoners. In deze groepjes bespraken de bezoekers aan de hand van een aantal vragen de problematiek en mogelijke oplossingen. De antwoorden en suggesties per vraag vulden ze vervolgens in op de tablet die ze per groepje tot hun beschikking hadden. De resultaten van alle groepjes samen werden vervolgens op een groot scherm getoond en plenair besproken. De gespreksleider heeft aan de hand van deze resultaten een aantal plenaire discussies geleid. Alle voorstellen en suggesties die op de voorbereidende avond of op andere wijze aanvullend vanuit bewoners zijn ingebracht, zijn verwerkt in deze rapportage.

Het resultaat van de avond was een brede inventarisatie van de belangrijkste pijnpunten en voordelen vanuit het gezichtspunt van de bewoners. De input van bewoners op deze avond is verzameld en verwerkt in bijgaande rapportage. De rapportage geeft niet alleen inzicht in het draagvlak onder bewoners voor de verschillende alternatieven, maar schetst ook een beeld van de voornaamste pijnpunten per alternatief.

De inspraakavond is digitaal ondersteund door gebruik te maken van de digitale tool Primoforum. Deze tool heeft bewezen snel en doeltreffend vorm en inhoud te kunnen geven aan een dergelijke bijeenkomst. De resultaten zijn per ronde direct in beeld gebracht. Hierdoor kreeg de gespreksleider de kans de resultaten direct plenair te bespreken en toe te (laten) lichten. Alles wat de aanwezigen hebben ingevoerd is in de tool opgeslagen en bewaard.

Het animo onder de betrokken bewoners om deel te nemen aan de bewonersbijeenkomst bleek groot te zijn. In de bijlage zijn alle resultaten van de bewonersavond terug te vinden, in de resultaatbeschrijving van deze rapportage worden de resultaten beschreven.

3.2 De enquête

Enige weken na de inspraakavond is onder alle betrokken huishoudens een enquête uitgezet, door middel van een huis-aan-huis bezorgde brief. De enquête kon zowel digitaal als op papier ingevuld worden. Bij de opzet van deze enquête is bewust gekozen voornamelijk met open vragen te werken, zodat bewoners de ruimte en mogelijkheid krijgen hun mening te geven.

Voor de enquête zijn relevante uitkomsten van de bewonersavond gebruikt, met name door een aantal varianten op te nemen en respondenten te vragen voorkeuren uit te spreken voor, en meningen te geven over, één of meerdere varianten. Ook kregen respondenten (weer) de mogelijkheid eigen varianten voor te stellen.

Bewoners die niet aanwezig konden zijn bij de bewonersavond konden door deze enquête alsnog hun mening geven, bewoners die wel aanwezig waren, konden u via deze enquête nog aanvullende of nieuwe inzichten delen.

De vragenlijst is als bijlage bij deze rapportage gevoegd.

4 Resultaatbeschrijving

In dit hoofdstuk wordt alle informatie, die van de deelnemende bewoners is verkregen, beschreven. Per onderwerp wordt de informatie uit de bewonersbijeenkomst en de informatie die verzameld is door middel van de schriftelijke enquête gecombineerd en samengevat.

4.1 Wat ervaren omwonenden als grootste problemen van de huidige situatie?

Zowel op de bewonersavond als in de enquête was dit de eerste inhoudelijke vraag over de Nieuweweg. Tijdens de bewonersbijeenkomst zijn de deelnemers begonnen met een inventarisatie van alle problemen waar ze op kwamen. Vervolgens zijn deze punten gerubriceerd in een aantal categorieën en is aan de verschillende groepen gevraagd om als groep een rangorde aan te geven, met de belangrijkste problemen bovenaan. Met de tool zijn vervolgens de resultaten van alle groepen samengevoegd, met de volgende rangorde als resultaat:

Tabel 1: Wat zijn de grootste problemen bij de huidige situatie rondom de Nieuweweg

gewicht	probleem
100	snelheid
90	zwaar verkeer
83	scheuren/trillen woningen
74	geluid
68	parkeren
51	geen handhaving
48	onderhoud
44	wateroverlast
36	fijnstof

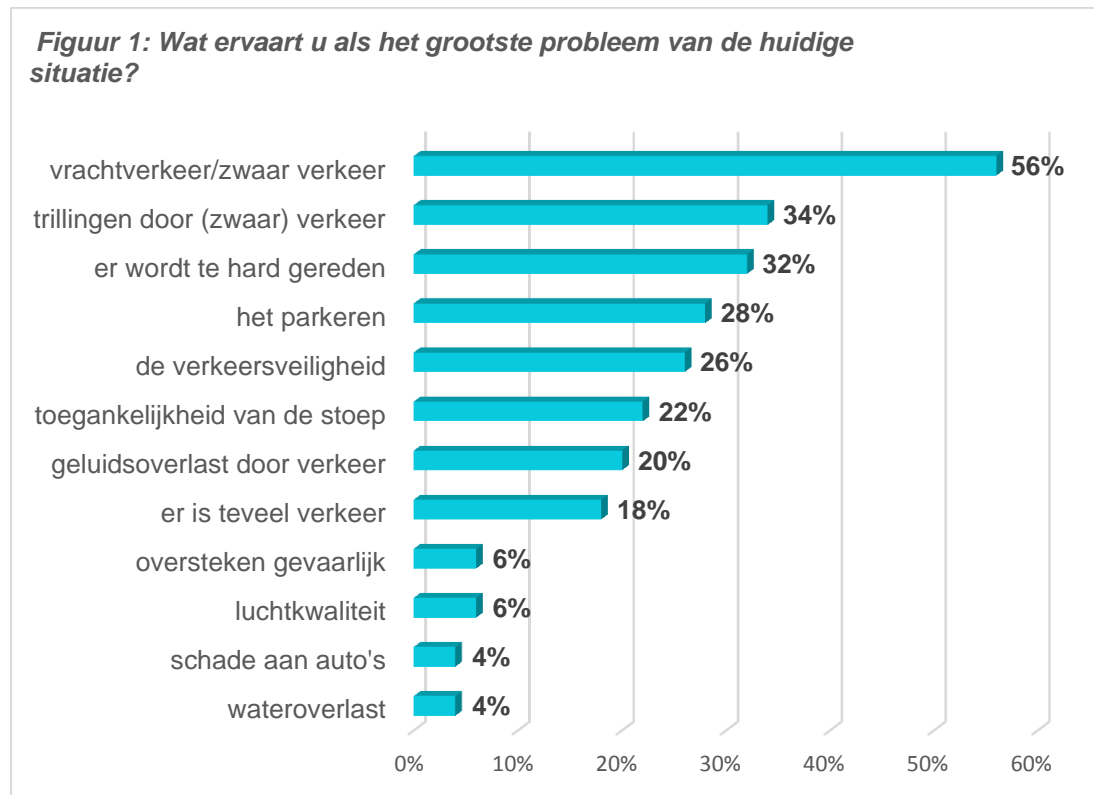
Het is duidelijk dat de snelheid van het verkeer en de overlast door zwaar verkeer als belangrijkste problemen worden gezien. Parkeren wordt ook als een belangrijk probleem gezien.

In de enquête is vervolgens de respondenten gevraagd wat ze de gemeente willen meegeven over de huidige situatie op de Nieuweweg. De vraag in de enquête was als volgt geformuleerd:

Tijdens de bijeenkomst op 23 mei is gesproken over de problematiek die bewoners ervaren met verkeer op de Nieuweweg. Hierbij kwam de hoeveelheid en soort verkeer aan de orde, maar bijvoorbeeld ook zaken als trilling- en geluidsoverlast, parkeermogelijkheden, bruikbaarheid van de stoep en verkeersveiligheid. Het verslag van de avond, dat ook onderdeel zal zijn van de samenvatting, geeft een complete opsomming weer van wat er allemaal is genoemd.

Gevraagd is naar de mening van bewoners over de verschillende problemen die worden ervaren (of wat u nog wil toevoegen / wijzigen ten opzichte van wat er al genoemd is).

In de beantwoording komt een aantal punten meerdere malen terug, in figuur 1 wordt dit grafisch weergegeven.



Meer dan de helft van de respondenten (52%) noemt het zwaar vrachtverkeer dat over de Nieuweweg rijdt het grootste probleem. Een bewoner formuleert het als volgt:

“Het zware verkeer van vrachtwagens, landbouwvoertuigen, kranen, heistellingen, shovels etc. veroorzaakt trillingen, geluids- en verkeersoverlast. De Nieuweweg is voor hedendaagse begrippen niet geschikt om de huidige en toekomstige verkeerslast te verwerken zonder teveel gevaarlijke, onwenselijke situaties.”

Ruim een derde van de respondenten (34%) zegt overlast te ondervinden van de trillingen van het (zwaar) verkeer, of zoals een respondent formuleert:

“Bij de te zwaar beladen vrachtwagens staan onze huizen behoorlijk te schudden waardoor verzakking van de huizen en scheuren in de huizen ontstaan.”

Eveneens een derde van de respondenten (32%) noemt de snelheid van het verkeer een groot probleem, daaraan gerelateerd is de verkeersveiligheid, die door ruim een kwart (26%) van de respondenten een groot probleem wordt genoemd. Een bewoner beschrijft het als volgt:

“Bovendien rijden ze stevig door, zeker nu de stuiters uit de weg zijn. Een bordje "Zandvoort" lijkt soms vooraan de weg te staan.”

Eén-vijfde deel van de respondenten noemt geluidsoverlast door het verkeer een probleem, een vergelijkbaar aantal (18%) vindt dat er sowieso te veel verkeer over de Nieuweweg komt.

Parkeren is voor 28% van de respondenten een groot probleem, wat ze graag opgelost zien. Dat dat parkeren nu grotendeels op de stoepen geschied is voor 22% van de respondenten weer een groot obstakel, ze geven aan dat de stoepen volgens hen niet goed toegankelijk zijn, zeker niet voor verkeersdeelnemers met rollators en kinderwagens.

Punten die respondenten in mindere mate naar voren brengen zijn wateroverlast, schade aan (geparkeerde) auto's, de luchtkwaliteit en het feit dat oversteken gevaarlijk is, met een pleidooi voor een zebra.

Samengevat: Het vele (zware) vrachtverkeer dat de Nieuweweg gebruikt, de daarmee samenhangende trillingen en verkeersonveiligheid en de te hoge snelheid van het verkeer noemen bewoners de belangrijkste problemen voor de Nieuweweg in de huidige situatie.

4.2 Welke randvoorwaarden wilt u meegeven voor een 'nieuwe' Nieuweweg?

Op de bewonersavond is de aanwezigen gevraagd groepsgewijs te overleggen over randvoorwaarden waaraan oplossingen zouden moeten voldoen. Alle antwoorden van de groepen zijn vervolgens weer gerubriceerd, waarna de groepen weer is gevraagd per groep een rangorde aan te geven in belangrijkheid. In onderstaande tabel wordt deze rangorde gegeven op basis van de resultaten van alle groepen samen, met in de eerste kolom weer de belangrijkheid op een schaal van 1 tot 100, waarbij 100 voor de belangrijkste randvoorwaarde staat.

Tabel 2: Wat vindt u de belangrijkste randvoorwaarden voor een 'nieuwe' Nieuweweg?

gewicht	probleem
100	zwaar verkeer omleiden
78	handhaven ijsbaan
75	verkeersveiligheid
64	parkeren
61	snelheid verlagen
61	trillings-/geluidsoverlast
55	toegankelijkheid stoepen
49	leefbaarheid
49	bestemmingsverkeer scheiden van doorgaand verkeer
39	landelijk karakter behouden

Het blijkt dat de aanwezigen de hoogste prioriteit gaven aan het omleiden van het zwaar verkeer. Handhaving van de ijsbaan stond ook zeer hoog op de prioriteitenlijst van de aanwezige bewoners. Verhogen van de verkeersveiligheid, parkeren, verlagen van de snelheid van het verkeer en beperken van trillings- en geluidsoverlast als gevolg van verkeer kregen ook de prioriteit van de aanwezigen.

In de enquête is vervolgens de volgende (open) vraag voorgelegd:

Op de bijeenkomst is ook besproken wat omwonenden belangrijke randvoorwaarden vinden waaraan mogelijke oplossingen zouden moeten voldoen. Hierbij kwamen verschillende zaken aan de orde, zoals weren van zwaar verkeer, voldoende parkeergelegenheid, beperken verkeersoverlast, verkeersveiligheid vergroten, behouden ijsbaan enz.

Welke randvoorwaarden wilt u meegeven voor een 'nieuwe' Nieuweweg?

In de beantwoording komen een aantal punten meerdere malen terug, in figuur 2 worden deze punten grafisch weergegeven



Behoud van de ijsbaan is voor een groot deel van de respondenten belangrijk: 40% van de respondenten vindt het behoud een randvoorwaarde voor de 'nieuwe' Nieuweweg. De respondenten die dit belangrijk vinden wonen vooral aan het noordelijk deel van de Nieuweweg en aan de Parallelweg. Slechts een enkele respondent geeft aan dat de ijsbaan juist best verplaatst zou kunnen worden.

Zorg over het behoud van het groene gebied aan de oostzijde van de Nieuweweg wordt een aantal genoemd in samenhang met behoud van de ijsbaan. Een bewoner geeft bijvoorbeeld aan dat het groene uitzicht nu juist de reden is waarom een deel van de bewoners van de Nieuweweg de verkeersdrukke aan de voorkant tolereren. Verschillende bewoners spreken hun zorg uit over het woongenot en de huizenprijzen die zouden dalen als dat groengebied wordt aangetast, door een weg en/of bebouwing. Van de respondenten wil 10% expliciet geen weg door de Middenwetering en 16% wil expliciet het groene karakter van de Middenwetering behouden.

“Niet het verkeer omleiden via het agrarische gebied achter de ijsbaan (hierdoor zouden we dubbel ingebouwd worden door het verkeer zowel voor als achter de woning te krijgen.)”

Weren van zwaar verkeer over de Nieuweweg is voor 38% van de respondenten een belangrijke randvoorwaarde. Daarnaast pleit 22% van de respondenten voor snelheidsbeperkende maatregelen op de Nieuweweg en noemt 18% het verbeteren van de verkeersveiligheid een belangrijke voorwaarde. Een

respondent pleit voor snelheidswerende paaltjes op de weg, een andere respondent zou het liefst éénrichtingsverkeer of een woonerf van de Nieuweweg willen maken.

Ruim een kwart van de respondenten (26%) ziet graag dat er meer parkeergelegenheid gecreëerd wordt.

Een kleiner deel van de respondenten (8%) noemt expliciet meer ruimte voor voetgangers en fietsers als randvoorwaarde, een even groot aantal zou graag zebrapaden zien toegevoegd op de Nieuweweg.

Een respondent merkt op dat het gelijk maken van de weg en het nieuwe asfalt al een hele vooruitgang is. Een bewoner van de Parallelweg geeft expliciet aan dat er geen huizen afgebroken moeten worden voor een 'nieuwe' Nieuweweg. Tot slot merkt een respondent op vooral transparantie rond de besluitvorming belangrijk te vinden.

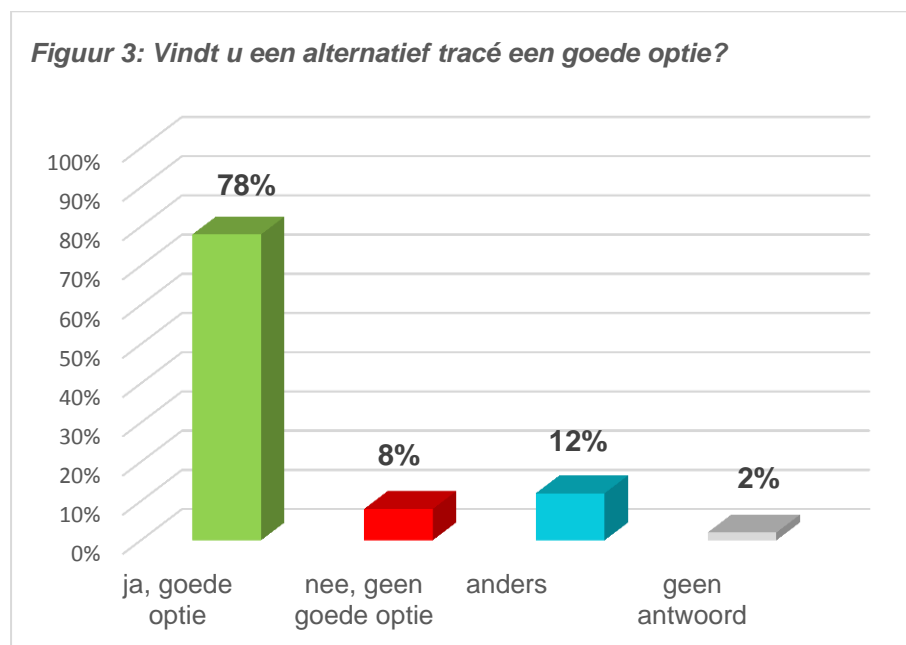
Samengevat: Bewoners zien het omleiden van zwaar verkeer de belangrijkste prioriteit. Handhaving van de ijsbaan wordt door veel bewoners belangrijk gevonden. De verkeersveiligheid, parkeren en het beperken van verkeersoverlast zijn daarnaast belangrijke prioriteiten volgens de bewoners.

4.3 Alternatief tracé

De respondenten is in de enquête de volgende vraag voorgelegd

*Bij de bijeenkomst werd als optie meegegeven te kijken naar een alternatief tracé voor de Nieuweweg. Deze optie vloeit onder andere voort uit het voornemen de mogelijkheden voor ontwikkeling van het gebied “Middenwetering” te verkennen (een wens die de gemeente al geruime tijd geleden heeft opgenomen in de gemeentelijke structuurvisie).
Vindt u een alternatief tracé een goede optie?*

De beantwoording van deze vraag geeft een duidelijk beeld: een grote meerderheid, 78% van de respondenten, vindt een alternatief tracé een goed idee. 8% van de respondenten is het daar niet mee eens. De overige 14% heeft andere suggesties of geeft geen antwoord.



De respondenten zijn duidelijk voor een alternatief tracé. Een belangrijk deel van deze voorstemmers (30% van het totaal) maakt dit echter wel direct afhankelijk van de gekozen oplossing en noemt een specifiek tracé als voorwaarde, of wijst een bepaald tracé af.

Een voorstander van een alternatief tracé verwoordt het kort en krachtig:

“De Nieuweweg kan de hoeveelheid verkeer (zeker het zware verkeer) gewoon niet meer aan.”

Naast de voorstemmers maakt 12% van de respondenten geen keus voor of tegen een nieuw tracé. Ze geven aan bang te zijn dat problemen alleen verschuiven of achten zichzelf niet deskundig om voors- en tegens af te wegen.

Van de respondenten vindt 10% een alternatief tracé ronduit geen goed plan, het betreft hier allen bewoners van de Parallelweg en de noordelijke, oneven kant van de Nieuweweg. De reden die wordt opgegeven is voornamelijk angst voor verlies van het groen in Middenwetering:

“Nee, dit is nog een strook groen waar mens en dier van kan genieten.”

En:

“De mensen die hier omheen wonen zijn niet voor niets daar komen wonen. Die willen de rust en ruimte ervaren. Dat gaat ten koste van de hoogte van de waarde van de huizen.”

Een bewoner van de Parallelweg zegt:

“Niet echt, want je verplaatst het probleem. Op heel de Parallelweg staan oude huizen, niet onderheid. Als er zwaar verkeer langs gaat zitten wij ook te schudden in huis, precies hetzelfde als de Nieuweweg.”

Samengevat: Een overgrote meerderheid van de bewoners ziet graag een alternatief tracé voor de Nieuweweg.

4.4 Aandachtspunten nieuw tracé

In de enquête is de respondenten nog specifiek gevraagd naar aandachtspunten voor een eventueel nieuw tracé. De vraag is als volgt verwoord:

Indien er een ander tracé zou komen, wat vindt u dan belangrijke aandachtspunten ten aanzien van dit nieuwe tracé?

Op deze vraag vraag komen diverse antwoorden., in de volgende figuur worden een aantal die meerdere keren voorkwamen op een rijtje gezet.



Een aantal respondenten (14%) kiest zonder omhaal voor een tracé over het bedrijventerrein.

Andere respondenten houden het algemener en noemen dat het tracé geschikt moet zijn voor vrachtverkeer (12%), wil veel aandacht voor de verkeersveiligheid in het algemeen (10%) of noemt meer

specifiek verkeersveiligheid voor fietsers (8%). Een respondent vraagt ook aandacht voor de fietsers op één van de beoogde tracé's:

“Denk aan kinderen die op de fiets naar de sport gaan op de Sluisweg.”

Van de respondenten noemt 12% specifiek dat de overlast voor omwonenden zo beperkt mogelijk gehouden moet worden. Behoud van de ijsbaan is voor 12% van de respondenten essentieel en behoud van het groene gebied is voor 10% een belangrijk aandachtspunt, of zoals een respondent formuleert:

“Niet een nieuwe weg aanleggen achter de Ijsbaan. Hierdoor zouden de bewoners die aan de ijsbaan wonen het probleem aan de achterkant erbij krijgen. Dan worden we ingebouwd tussen 2 wegen in en komt de overlast van 2 kanten.”

Punten die verder genoemd worden zijn het aan banden leggen van de snelheid van verkeer, er wordt gevraagd rekening houden met het feit dat veel panden niet onderheid zijn en er wordt aandacht gevraagd voor een goede ontsluiting naar de omliggende doorgaande wegen.

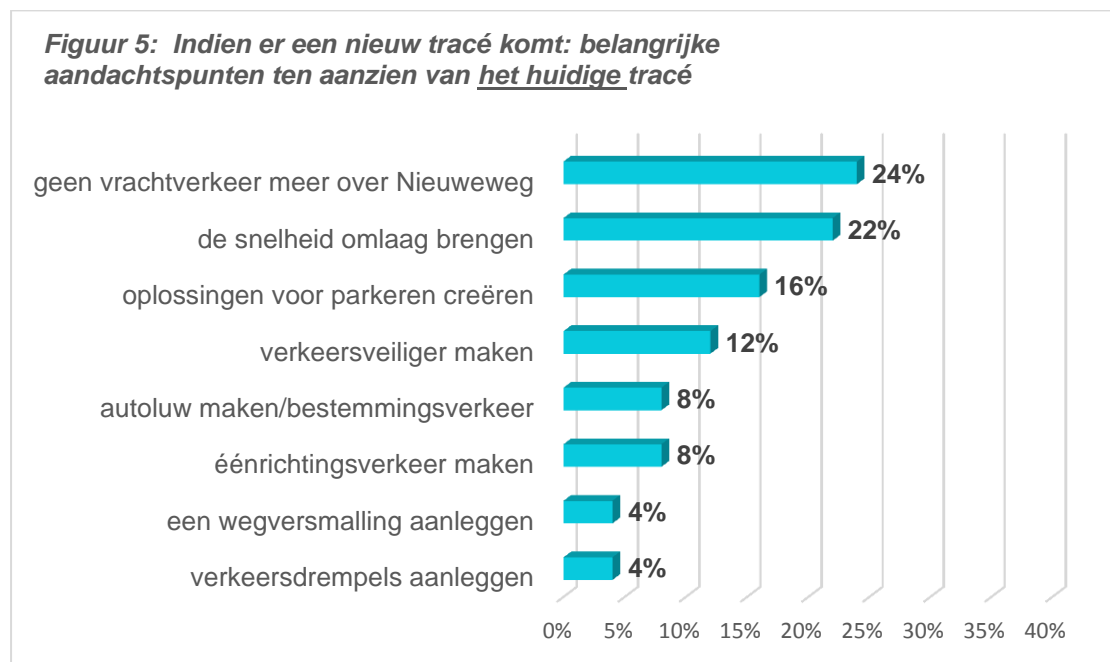
Samengevat: Voor een nieuw tracé noemen bewoners diverse aandachtspunten op het gebied van de keuze van het tracé, beperken overlast, verkeersveiligheid en behoud van het groen en de ijsbaan.

4.5 Aandachtspunten ten aanzien van het huidige tracé, indien er een nieuw tracé komt

In de enquête werd vervolgens ook gevraagd om aan te geven wat, in het geval er een nieuw tracé komt, aandachtspunten voor mogelijke aanpassingen in het huidige tracé van de Nieuweweg zouden zijn:

Indien er een ander tracé zou komen, wat vindt u dan belangrijke aandachtspunten ten aanzien van het huidige tracé?

In de volgende figuur zijn de meest voorkomende suggesties opgenomen.



Het meest genoemd wordt het verhogen van de verkeersveiligheid en beperken van de overlast, aandachtspunten die genoemd worden zijn het weren van zwaar verkeer (24%), het terugbrengen van de snelheid (22%), het invoeren van éénrichtingsverkeer (8%) en/of de weg inrichten voor bestemmingsverkeer (8%).

Verbeteren van de parkeermogelijkheden vindt 16% van de respondenten een aandachtspunt. Een enkeling pleit voor parkeren op de weg, andere respondenten zien liever uitbreiding van parkeermogelijkheden op een andere locatie in de buurt.

Opties die verder genoemd worden zijn de aanleg van drempels, wegversmallingen, een fietspad en een zebra.

Samengevat: Indien er een nieuw tracé komt zouden bewoners op het huidige tracé graag vrachtverkeer weren, de snelheid omlaag brengen, oplossingen voor parkeren zien en de verkeersveiligheid verhogen.

4.6 Locatie nieuw tracé

Tijdens de bewonersavond is de verschillende groepen gevraagd om een alternatief tracé voor de Nieuweweg in te tekenen op een luchtfoto van het betrokken gebied. De schetsen van deze groepen zijn in de bijlage te vinden. De groepen kwamen overwegend met tracé's die via het bedrijventerrein lopen, waarbij de ene wat ruimer tekende dan de andere. Drie groepen suggereerden ook een tracé dat deels over het bedrijventerrein loopt en doorsteekt naar de Parallelweg, zoals in onderstaande tekening:

Afbeelding: De tracésuggestie van groep Oranje 1



Op basis van deze schetsen zijn in de enquête een drietal alternatieve tracé's voorgelegd aan de respondenten, met de vraag daar één, of meerdere, uit te kiezen, of eventueel zelf een ander tracé aan te geven. De vraag was als volgt geformuleerd:

Als er een nieuw tracé komt, waar zou het tracé volgens u kunnen liggen?
(meerdere antwoorden mogelijk)

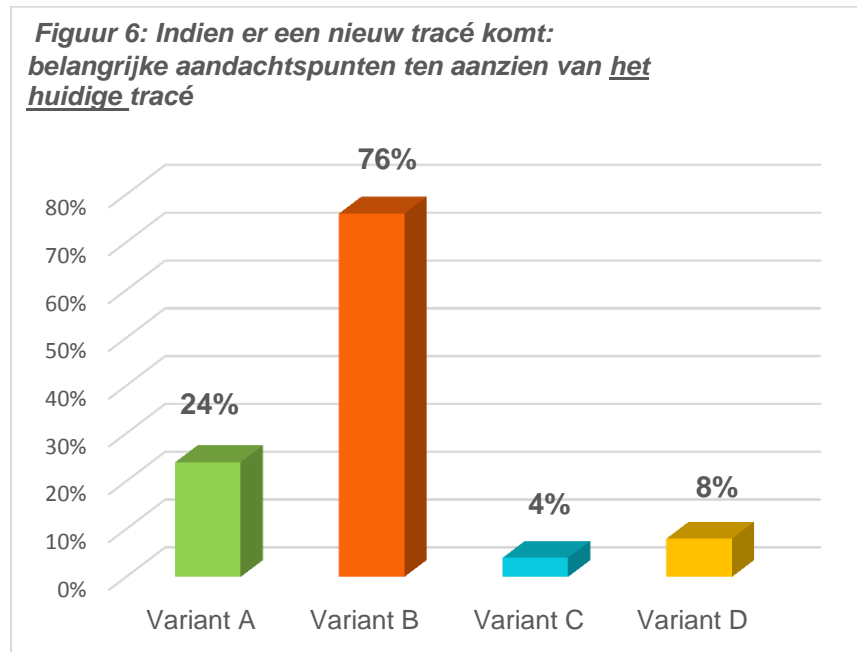
Variant A: Ontsluiting via BAM-terrein en "Middelwetering"

Variant B: Ontsluiting via bedrijventerrein Nieuweweg en Sluisweg

Variant C: Ontsluiting via deels Nieuweweg en "Middelwetering"

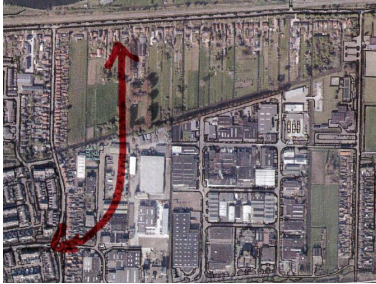
Variant D: Anders, namelijk (nader omschrijven of tekenen)

De resultaten geven een grote voorkeur voor variant B weer, de variant waar een ontsluiting via bedrijventerrein Nieuweweg en Sluisweg wordt aangelegd.



Per variant zijn de argumenten en toelichtingen van de respondenten op een rijtje gezet.

Variant A: Ontsluiting via BAM-terrein en “Middelwetering”



Voor deze variant kiest ongeveer een kwart (24%) van de respondenten.

Steun voor deze variant komt vooral vanuit het zuidelijke deel van de Nieuweweg. Onder de bewoners van de oostelijke kant ten noorden van de Middenwetering en bewoners van de Parallelweg is nauwelijks steun voor deze variant te vinden.

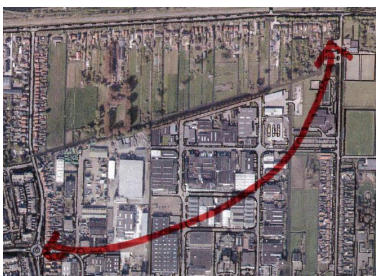
Voordeel van deze oplossing is volgens enkel respondenten dat er bij deze variant geen vrachtwagens langs de sportvelden rijden.

Nadeel van deze variant is dat, naar de mening van met name de bewoners van de oostelijke kant van de Nieuweweg, deze bewoners tussen twee wegen in komen te wonen.

Een respondent verbaast zich dat deze variant (en variant C) als keuze voorgelegd wordt, omdat naar zijn mening op de bewonersavond al duidelijk was dat deze varianten geen steun zouden krijgen.

Een respondent stelt voor om voor deze variant geen dure brug over de Wetering te bouwen maar te volstaan met een duiker, aangezien er toch geen bootjes over de Middenwetering zouden varen. Een veilig fiets- en voetpad zou volgens een respondent deel moeten uitmaken van deze oplossing.

Variant B: Ontsluiting via bedrijventerrein Nieuweweg en Sluisweg



Variant B is veruit favoriet, ruim driekwart (76%) van de respondenten kiest voor deze variant. De steun voor deze variant komt vooral bij de bewoners van de oostelijke kant van de Nieuweweg ten noorden van de Middenwetering vandaan.

De meningen of deze variant eenvoudig uit te voeren is verschillen, een aantal respondenten denkt dat deze variant vrij eenvoudig te realiseren is, dat het industrieterrein het vrachtverkeer prima kan verwerken en dat het daar geen overlast zal geven. Ook denken respondenten dat deze variant snel en goedkoop uit te voeren zou zijn.

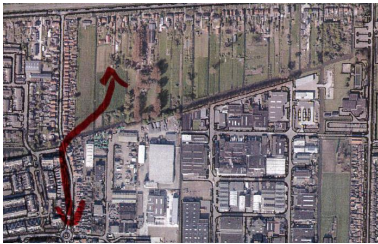
De voorstanders vinden het feit dat in deze variant er geen vrachtverkeer door de polder gaat een groot voordeel. Ze geven aan dat wat hen betreft hierdoor het natuurschoon in een stukje landelijk Middenwetering behouden kan blijven.

Een respondent noemt een weegbrug tussen Hardinxveld-Giessendam en Gorinchem, die door zwaar verkeer ontweken wordt door binnendoor te rijden.

Als nadeel voor deze optie wordt de verkeersveiligheid voor de bezoekers van de sportaccomodaties genoemd, met name de jeugd.

Volgens een respondent zal deze variant ook de rotonde te zwaar belasten.

Variant C: Ontsluiting via deels Nieuweweg en "Middelwetering"



Voor variant C kiest slecht een enkeling. Als voordeel voor deze variant wordt genoemd dat er tussen de rotonde en Middenwetering geen ruimteprobleem is, waardoor het hier niet nodig is een weg door de achtertuin aan te leggen.

Argumenten die worden aangevoerd tegen deze variant zijn dat het voor een deel van de Nieuweweg geen verschil maakt. Bewoners van de Parallelweg zijn bang dat hun huis, of het huis van de burens, afgebroken moet worden voor deze variant.

Een respondent verwoordt het als volgt:

Variant C is absoluut ondenkbaar! De Nieuweweg wordt zo niet ontzien, evenals het groene Middelwetering gebied met daaromheen de bewoners van de Parallelweg. Tevens zal de kruising van de ontsluitingsweg met de Nieuweweg een gevaarlijke verkeerssituatie opleveren, vanwege het al bestaande kruispunt met de Zijlweer en het bruggetje over de wetering.

Variant D: Andere suggesties

Respondenten kwamen niet met veel andere suggesties. Een enkele respondent suggereert de op- en afrit (van de A15) te verplaatsen naar het industrieterrein als oplossing.

Samengevat: Bewoners hebben een grote voorkeur voor een nieuw tracé via het bedrijventerrein, variant B.

5 Samenvatting

In deze sectie wordt een korte samenvatting gegeven van de hiervoor beschreven resultaten.

Het vele (zware) vrachtverkeer dat de Nieuweweg gebruikt, de daarmee samenhangende trillingen en verkeersonveiligheid en de te hoge snelheid van het verkeer noemen bewoners de belangrijkste problemen voor de Nieuweweg in de huidige situatie.

Bewoners zien het omleiden van zwaar verkeer de belangrijkste prioriteit bij het zoeken naar een oplossing. Handhaving van de ijsbaan wordt door veel bewoners belangrijk gevonden. De verkeersveiligheid, parkeren en het beperken van verkeersoverlast zijn voor bewoners daarnaast belangrijke prioriteiten.

Een overgrote meerderheid van de bewoners ziet graag een alternatief tracé voor de Nieuweweg.

Voor een nieuw tracé noemen bewoners diverse aandachtspunten op het gebied van de keuze van het tracé, beperken overlast, verkeersveiligheid en behoud van het groen en de ijsbaan.

Op het huidige tracé zouden bewoners graag vrachtverkeer weren, de snelheid omlaag brengen, oplossingen voor parkeren zien en de verkeersveiligheid verhogen.

Bewoners hebben een grote voorkeur voor een nieuw tracé via het bedrijventerrein, variant B.

BIJLAGEN

BIJLAGE Statistische gegevens

Bewonersbijeenkomst

Alle bewoners langs de Nieuweweg ten noorden van de rotonde en een aangrenzend deel van de Parallelweg zijn uitgenodigd voor de bewonersbijeenkomst. Aan deze uitnodiging hebben 68 bewoners gehoor gegeven, zij hebben deze avond actief deelgenomen. Naast deze bewoners waren er politici, ambtenaren en enkele belangstellenden aanwezig.

De deelnemende bewoners waren als volgt verdeeld over het gebied:

	Gebied	%	#
A	Nieuweweg ten noorden van de Middenwetering, oostzijde	53%	36
B	Nieuweweg ten noorden van Middenwetering, westzijde	19%	13
C	Nieuweweg ten zuiden van Middenwetering, oostzijde	10%	7
D	Nieuweweg ten zuiden van Middenwetering, westzijde*	10%	7
E	Parallelweg	7%	5
<i>* inclusief deel Groot Veldsweer, Zijlweer</i>		100%	68

Het is duidelijk dat er een grote vertegenwoordiging van bewoners van de oostelijke zijde, noordelijk van de Middenwetering, aanwezig was.

Respons enquête

De enquêtes zijn in hetzelfde gebied uitgezet. De vragenlijsten zijn in het algemeen namens een huishouden ingevuld. Dat blijkt vaak ook uit de formulering van de antwoorden.

	Gebied	%	#
A	Nieuweweg ten noorden van de Middenwetering, oostzijde	38%	19
B	Nieuweweg ten noorden van Middenwetering, westzijde	14%	7
C	Nieuweweg ten zuiden van Middenwetering, oostzijde	18%	9
D	Nieuweweg ten zuiden van Middenwetering, westzijde*	16%	8
E	Parallelweg	14%	7
<i>* inclusief deel Groot Veldsweer, Zijlweer</i>		100%	50

Totale bereik

Van de respondenten geven 21 aan aanwezig te zijn geweest op de bewonersavond. Dat betekent dat 29 dat niet waren. Indien dat aantal opgeteld wordt bij de 68 deelnemers aan de bewonersavond hebben minimaal 97 bewoners hun mening gegeven over de situatie bij de Nieuweweg en mogelijke oplossingen. Omdat de enquêtes per huishouden zijn ingevuld ligt het werkelijke aantal vermoedelijk in de orde van 130 bewoners.

BIJLAGE Mening respondenten enquête over de bewonersbijeenkomst

Aan de respondenten die de enquête ingevuld hebben is gevraagd of ze aanwezig waren op de bewonersavond, en zo ja of ze daar nog iets over kwijt wilden. De meningen die aldus gegeven worden over de bewonersavond zijn overwegend positief, zeker over de vorm.

Respondenten gebruiken termen als ‘bijzonder inspirerend’, ‘goed geregeld’ en ‘prima initiatief’, of geven een uitgebreider oordeel, zoals

“Als bewoner van de Nieuweweg vond ik het een zeer nuttige avond. Goed voorbereid en leuk, zeker op de manier waarop het gedaan werd.”

En

‘Goed dat de bijeenkomst georganiseerd werd. De manier waarop iedereen inbreng kon hebben (kleine groepen + tablet) was prettig”

Ook waren er negatievere reacties, deze waren vooral inhoudelijk gericht. Een respondent gaf over de vorm wel aan dat hij het bezwaarlijk vond dat er bij de bijeenkomst te weinig gelegenheid was tot het stellen van vragen (aan de gemeente). Deze respondent geeft aan het gevoel te hebben dat er met meerdere agenda’s gewerkt wordt.

Een andere respondent geeft aan dat de nadruk teveel op het veranderen van het bestemmingsplan voor het gebied Middenwetering lag, en dat het verbeteren van de Nieuweweg slechts een middel daartoe is.

Weer een andere respondent zegt daar juist weer het volgende over:

“Er was onvoldoende aandacht voor de plannen van de ontwikkeling van het gebied Middenwetering en het feit dat grote stukken grond al zijn gekocht door een projectontwikkelaar. De gemeente leek daar minder open over te zijn dan gewenst.”

Daarnaast was er zorg over het vervolg, zoals bij deze respondent:

“We hopen van harte dat deze onderzoeken en bewonersbijeenkomsten werkelijk voorafgaand aan de beslissing zijn, zodat de bewoners ook écht nog wat in te brengen hebben. We hopen dat de gemeente niet zelf eigenlijk al een beslissing heeft genomen, maar dat zij serieus naar de bewoners wil luisteren. Het gaat immers om hun leefomgeving en leefgenot.”

Ook is aan de respondenten van de enquête die aangaven niet aanwezig te zijn geweest op de bewonersavond gevraagd wat de reden voor hun afwezigheid was. Hierop werd geantwoord dat bewoners verhinderd waren. Niemand heeft aangegeven niet op de hoogte te zijn geweest van de bewonersavond. Een enkele respondent geeft aan dat naar zijn mening de overlast op de Nieuweweg niet toegenomen is, en dat het er bij hoort als je aan de Nieuweweg woont. Hij geeft dit als reden op waarom hij niet naar de bewonersavond is gekomen.

BIJLAGE Resultaatbeschrijving bewonersbijeenkomst 23 mei 2017

In dit bijlage wordt de input van de deelnemers aan de bewonersbijeenkomst op een rijtje gezet.

Inleiding

Tijdens de sessie op 23 mei hebben de deelnemers in een aantal groepen een aantal vragen besproken en hun mening gegeven naar aanleiding van een aantal vragen.

De groepen waren at random ingedeeld en hadden als naam een kleur gevolgd door een nummer.

De input die via tablets gegeven is is in onderstaand document verzameld. Dit document is geen verslag of analyse van de avond, maar bedoeld als input voor het opstellen van de aanvullende enquête die huis-aan-huis in het betreffende gebied zal worden verspreid.

Vraag 1 - Waar komt u vandaan?

deze vraag is aan de individuele respondenten voorgelegd

Instructie	Kies het deel van de Nieuweweg waar u woont
19%	Even zijde, ten noorden van de Middenwetering
10%	Even zijde, ten zuiden van de Middenwetering
53%	Oneven zijde, ten noorden van de Middenwetering
10%	Oneven zijde, ten zuiden van de Middenwetering
7%	Parallelweg

Opvallend is de hoge opkomst van bewoners die aan de oneven zijde, ten Noorden van de Middenwetering wonen.

Vraag 2 - Wanneer is deze avond voor u geslaagd?

Deze vraag is groepsgewijs aan de respondenten voorgelegd, iedere groep kon meerdere antwoorden indienen

Op de vraag wanneer de avond voor de bezoekers geslaagd was, kwamen de volgende antwoorden. Het bleek dat veel aanwezigen meteen in oplossingen dachten, wat niet heel onlogisch is.

De antwoorden zijn in drie hoofdcategorieën in te delen:

1. Het antwoord op de vraag: wanneer is deze avond voor de bezoeker geslaagd.
2. Oplossingen, deelnemers die direct oplossingen aandroegen.
3. Eisen, deelnemers die eisen stelden waar oplossingen aan zouden moeten voldoen.

De gegeven antwoorden, opgesomd per categorie:

Antwoorden categorie 1

Wanneer is deze avond voor u geslaagd	
Blauw 1	Uitbannen zwaar verkeer
Blauw 3	Als er een oplossing gevonden is
Blauw 3	Als de gemeente luistert naar de bewoners
Blauw 3	Levensvatbare suggesties
Geel 1	Snelheid omlaag
Geel 1	Vracht verkeer omleiden
Geel 1	Serius genomen door gemeente
Geel 1	Brug over wetering verbeteren
Geel 1	Als er naar ons geluisterd wordt
Geel 1	Geen woorden maar ook daden van de gemeente
Geel 2	Wanneer gemeente luistert naar de bewoners
Groen 1	Als er geluisterd wordt
Groen 1	Tijdspad
Groen 1	Als er goede ideeën komen, waarop voort borduurt kan worden.
Groen 1	Als we het gevoel hebben dat we een gezamenlijk doel nastreven.
Groen 1	Dat deze avond niet alleen voor de beeldvorming gehouden wordt.
Groen 2	Gemeente is bereid iets te doen met inbreng bewoners
Groen 2	Alle bewoners gezamenlijk standpunt
Oranje 1	Luisteren naar de bewoners
Oranje 1	Minder vrachtverkeer
Oranje 1	Trottoir weer vrij voor de voetgangers
Oranje 3	Minder vracht, of geen vrachtverkeer
Oranje 3	Eenrichting
Rood 1	Als er geluisterd wordt

Antwoorden categorie 2 (oplossingen)

Wanneer is deze avond voor u geslaagd (oplossingen)	
Blauw 1	Stil asfalt
Blauw 1	Riooldeksels op de juiste hoogte
Blauw 3	Begaanbaar trottoir
Geel 1	Landbouw verkeer weren
Geel 2	Geen huizen op ijsbaan of weiland daarachter
Oranje 1	Gematigde snelheid
Oranje 2	Als het vrachtverkeer op de weg verminderd is
Rood 1	Vrachtverkeer weg
Rood 1	Stil asfalt
Rood 1	30km zone

Antwoorden categorie 3 (eisen)

Wanneer is deze avond voor u geslaagd (eisen)	
Blauw 3	Als trottoir weer begaanbaar is
Oranje 3	Minder doorgaand verkeer
Oranje 3	Snelheid naar beneden
Blauw 2	Als kinderen veilig kunnen oversteken
Rood 2	Als er een plan op tafel komt waarmee het zware verkeer geëlimineerd wordt
Oranje 2	Gewaarborgde veiligheid voor voetgangers en fietsers!
Oranje 3	Als er wat aan gedaan wordt
Rood 2	Riool deksels laten zakken
Blauw 3	Als er nagedacht wordt over meer parkeergelegenheid

Vraag 3a – Inventarisatie: Wat zijn de (grootste) problemen bij de huidige situatie rondom de Nieuweweg?

Deze vraag is groepsgewijs aan de respondenten voorgelegd, iedere groep kon meerdere antwoorden indienen

Wat zijn de (grootste) problemen bij de huidige situatie rondom de Nieuweweg?	
Blauw 2	Geluids overlast
Blauw 2	Parkeer probleem
Blauw 2	Te veel zwaar verkeer
Blauw 2	Sluipverkeer
Blauw 2	Trottoir niet begaanbaar
Blauw 3	Auto's staan te ver op het trottoir
Blauw 3	Te veel landbouwverkeer en groot verkeer
Blauw 3	Er wordt te snel gereden
Blauw 3	Snelheid moet gecontroleerd worden
Blauw 3	Te veel auto's en te weinig parkeergelegenheid
Blauw1	Geluidsoverlast
Blauw1	Trillingen
Blauw1	Riooldeksels die uitsteken
Blauw1	Snelheid verkeer
Blauw1	Onveilig voor fietsers
Blauw1	Parkeer problemen
Blauw1	Voetgangers kunnen er niet lopen
Blauw1	Hoeveelheid verkeer
Blauw1	Bruggetje
Blauw1	Kruising
Blauw1	Kruising parallelweg en nieuweweg
Blauw1	Fijnstof
Geel 1	Snelheid
Geel 1	Riolering
Geel 1	Vracht verkeer
Geel 1	Landbouw verkeer
Geel 1	Parkeren
Geel 1	Brug over de wetering
Geel 1	Put deksels
Geel 1	Trottoir
Geel 1	Scheuren in de woningen

Geel 2	Vrachtverkeer
Geel 2	Parkeren
Geel 2	Veiligheid kinderen
Geel 2	Rioleringen
Geel 2	Scheuren huis
Geel 2	Verzakking
Groen 1	Slecht wegdek
Groen 1	Vrachtverkeer
Groen 1	Trillingen
Groen 1	Putdeksels die uitsteken
Groen 1	Gebrek aan ruimte voor de voetgangers
Groen 1	Hoge snelheid
Groen 1	Zwaar verkeer
Groen 1	Teveel verkeer
Groen 1	Gebrek aan parkeergelegenheid
Groen 1	Afwatering
Groen 1	Sluipverkeer
Groen 1	Fijnstof
Groen 1	Geluidshinder
Groen 1	Slaapgebrek
Groen 1	Landbouwverkeer
Groen 1	Overhangend groen
Groen 1	Financiële gevolgen van de spiegels enz. die er regelmatig van worden afgereden.
Groen 2	Snelheid
Groen 2	Zwaar verkeer
Groen 2	Trottoir vaak niet begaanbaar
Groen 2	Parkeren
Groen 2	Verkeersveiligheid
Groen 2	Landbouwverkeer
Groen 2	Te hoge heg hoek Parallelweg - Nieuweweg
Groen 2	Geluidshinder
Groen 3	Vrachtverkeer
Groen 3	Snelheid van verkeer
Groen 3	Hoeveelheid verkeer
Groen 3	Geen stoep of onveilige, halve stoep
Groen 3	Slecht waterhuishouding

Groen 3	Slecht wegdek
Groen 3	snelheid van 50 km/h is te hoog
Groen 3	Nieuweweg is een sluiptweg
Groen 3	Niet geschikt voor zwaar verkeer
Oranje 1	Vrachtverkeer
Oranje 1	Verkeersdrukke
Oranje 1	Parkeergelegenheid
Oranje 1	Snelheid
Oranje 1	Oneffenheden in de weg
Oranje 1	Mag de airco aan
Oranje 2	Hoeveelheid verkeer
Oranje 2	Veiligheid voetgangers en fietsers
Oranje 2	Landbouwverkeer weren
Oranje 2	Parkeren
Oranje 2	Te klein kruispunt. nieuweweg/parallelweg
Oranje 3	Onveilig
Oranje 3	Vrachtverkeer en landbouw
Oranje 3	Geen fietspad
Oranje 3	Geen stoep
Oranje 3	Verzakking weg
Oranje 3	Wateroverlast
Oranje 3	Brug slecht
Oranje 3	T splitsing parallelweg onveilig, levensgevaarlijk
Rood 1	Snelheid
Rood 1	Geluid
Rood 1	Vrachtverkeer
Rood 1	Parkeren tussen Weteringbrug en Parallelweg
Rood 1	Slecht wegdek
Rood 2	Zware vrachtverkeer
Rood 2	Slecht asfalt
Rood 2	Zware tractoren
Rood 2	Zware trillingen door niet onderheide woningen
Rood 2	Slechte staat van de rioolputten en riolering

Vraag 3b - Rangschikking: Wat zijn de (grootste) problemen bij de huidige situatie rondom de Nieuweweg?

Op basis van deze antwoorden zijn een aantal antwoord categorieën gemaakt, vervolgens is hier per groep een rangorde aangebracht, met het volgende resultaat:

Wat zijn de grootste problemen bij de huidige situatie rondom de Nieuweweg?	
100	snelheid
90	zwaar verkeer
83	scheuren/trillen woningen
74	geluid
68	parkeren
51	geen handhaving
48	onderhoud
44	wateroverlast
36	fijnstof

Blauw 3



Deze groep tekent een parkeerlocatie voor grote (werk)bussen in en wil sluipverkeer tegenhouden

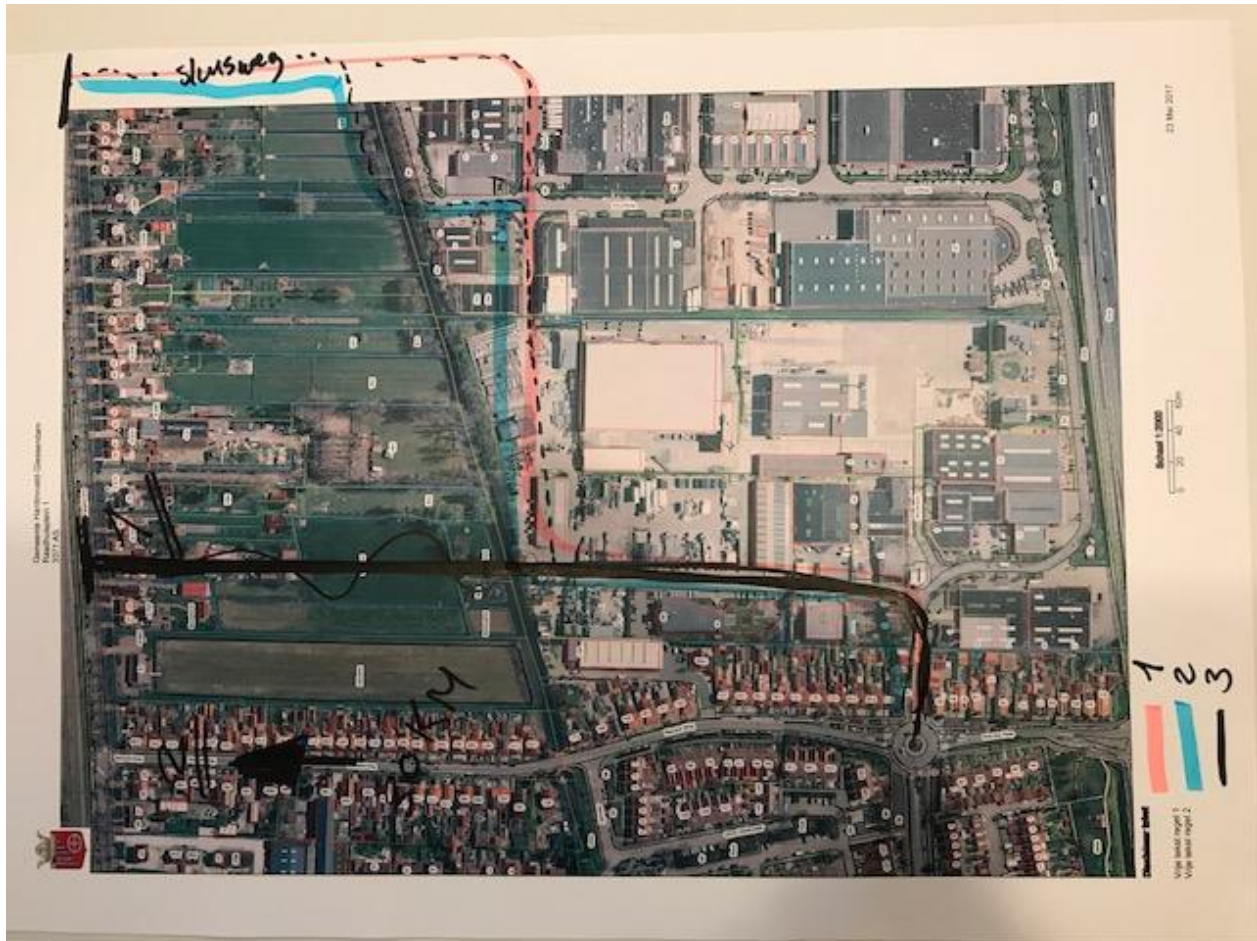
voorstellen	
Blauw 3	Leegstaande huizen vervangen door parkeerplekken. Ieder huishouden met een 2e auto moet daar verplicht de 2e auto parkeren.
Blauw 3	[foto] Parkeergelegenheid creëren voor grote bussen.
Blauw 3	Meer gebruik maken van parkeerhavens op Parallelweg.
Blauw 3	Minder zwaar verkeer.
Blauw 3	Sluipverkeer tegenhouden
Blauw 3	[foto] Sluipverkeer richting A15 tegenhouden

Geel 1

voorstellen	
Geel 1	Absoluut geen bebouwing op de ijsbaan
Geel 1	Zwaar verkeer omleiden via industrie terrein
Geel 1	Eenrichtingsverkeer
Geel 1	Weg absoluut niet omhoog
Geel 1	Nieuwe weg maken , weg naar beneden, gelijk nieuwe riolering
Geel 1	Parkeervakken maken
Geel 1	Auto s van de stoep, netter parkeren
Geel 1	Verbod voor te zwaar vrachtverkeer, zeker tractoren

(Deze groep heeft geen schets gemaakt)

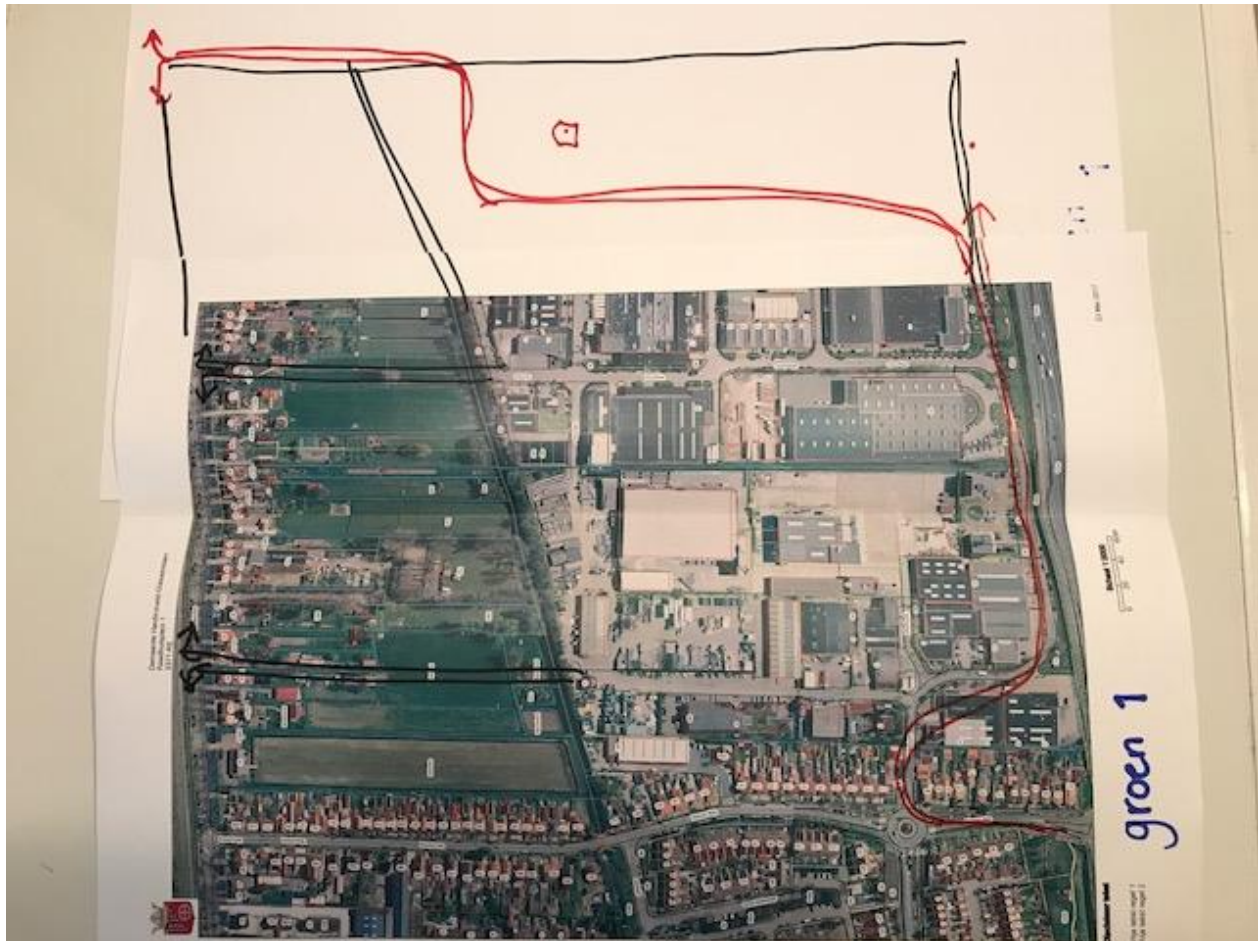
Geel 2



Deze groep stelt drie alternatieve trajecten voor, en een 30 km regime op de Nieuweweg

voorstellen	
Geel 2	[foto] Eenrichtingsverkeer
Geel 2	30 km weg
Geel 2	[foto] Gewichtzone
Geel 2	Alternatief vervoer voor de trein --> ariva en prorail

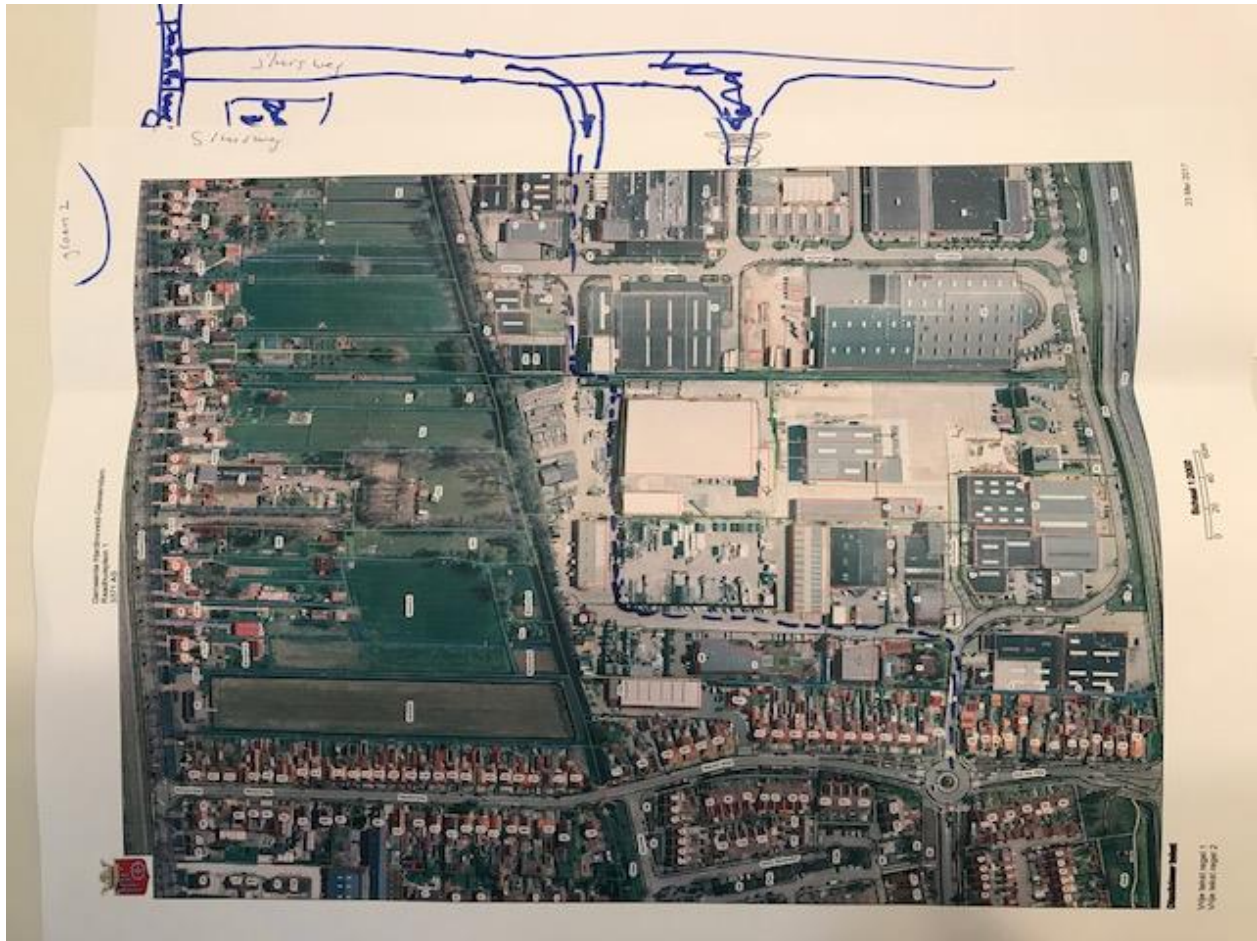
Groen 1



Deze groep stelt een alternatief tracé voor, dat ruim om het projectgebied heengaat.

voorstellen	
Groen 1	Vrachtverkeer verbieden
Groen 1	1-richtingsverkeer
Groen 1	30 km
Groen 1	Zwaar verkeer via industrieterrein
Groen 1	[foto] Zwaar verkeer via het industrieterrein en Sluisweg of nieuw aan te leggen weg bij Blokland.
Groen 1	Op en afritten van de rijksweg bij de Nieuweweg afsluiten. Hardinxveld ontsluiten via afrit Hardinxveld -west en Gorinchem- Avelingen.
Groen 1	[foto] Verkeer via industrieterrein via Sluisweg. Nu met de Sluisweg erbij getekend.
Groen 1	Via de Wieling. Deze weg is volledig ingericht (breedte, aparte fiets- en voetgangersstrook, parkeervakken) voor veel verkeer.
Groen 1	Brugje eruit

Groen 2



Deze groep stelt een alternatief traject voor

voorstellen	
Groen 2	Zwaar verkeer via Sluisweg (bij zwembad) omleiden via industriegebied naar Parallelweg. Industriegebied aanpassen.
Groen 2	[foto] Nieuwe korte verbinding door industrieterrein.
Groen 2	Snelheidsbeperking. 30 km op Nieuweweg.
Groen 2	Flitspaal

Groen 3



Deze groep stelt twee trajecten voor

voorstellen	
Groen 3	Zwaar verkeer weigeren. Alternatieve route zoeken via industrieterrein en sluisweg (sportvelden). Kom je geen woningen tegen.
Groen 3	[foto] Alternatieve route
Groen 3	Vrachtverkeer via industrieterrein/bedrijventerrein.
Groen 3	Snelheid verlagen en op handhaven.
Groen 3	Nieuweweg Noord (vanaf wetering) wordt een weg voor bestemmingsverkeer en dus woonerf.

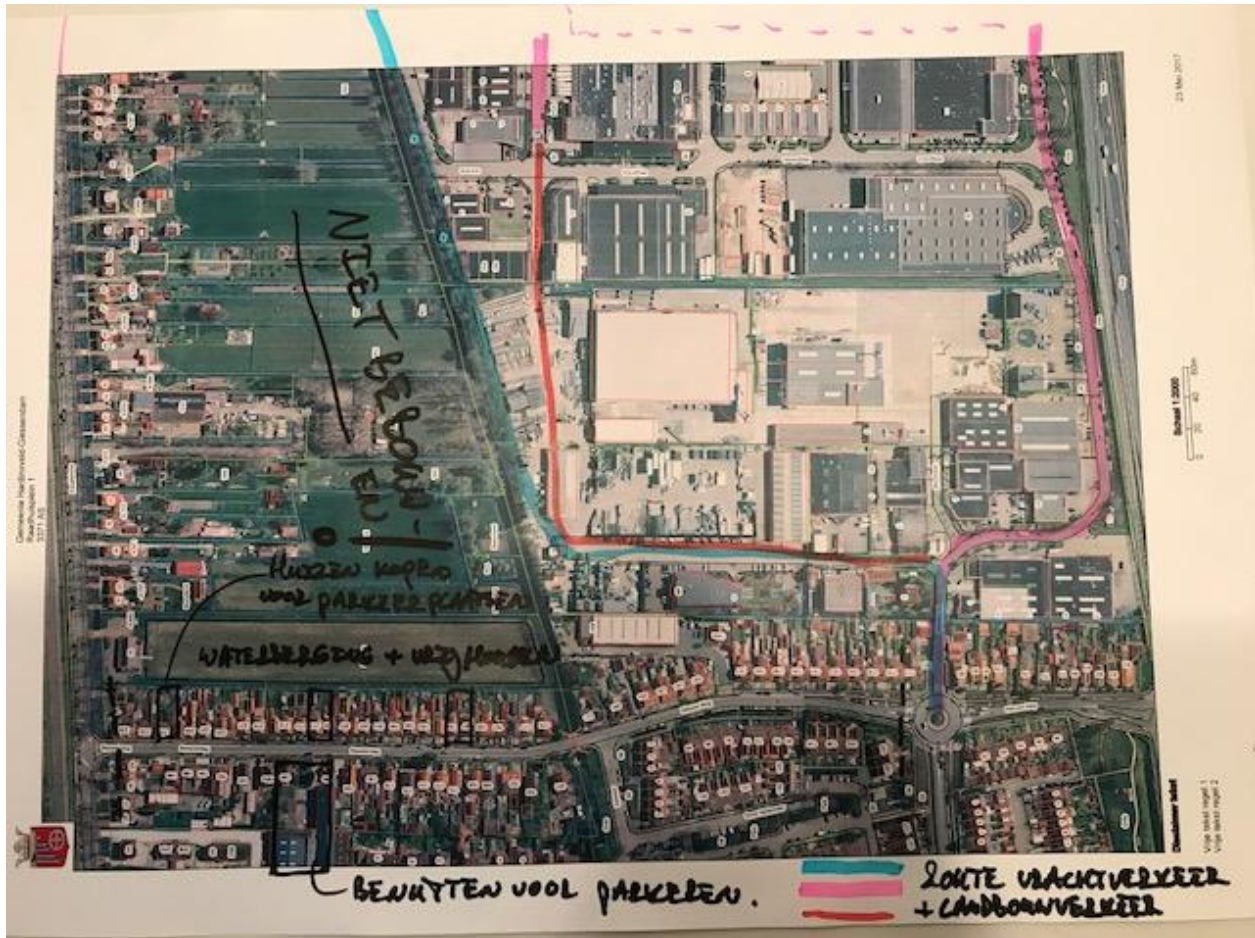
Oranje 1



Deze groep tekent twee trajecten in, eentje door het projectgebied en eentje ruim er omheen

voorstellen	
Oranje 1	Vrachtverkeer moet geweerd worden bijv via hakgriend en sluisweg
Oranje 1	Spoorwegovergang tegenover sluisweg voor vrachtwagens Nubuiten
Oranje 1	Dertig km zone
Oranje 1	Geluidsarm asfalt
Oranje 1	Op en afrit boven hardinxveld
Oranje 1	Op en afrit boven hardinxveld, op en afrit nieuweweg sluiten
Oranje 1	[foto] Oplossing via industrieterrein en sluisweg+ nieuwe overweg tegenover sluisweg
Oranje 1	Tomtom en google maps sluiproute via nieuweweg wijzigen

Oranje 2



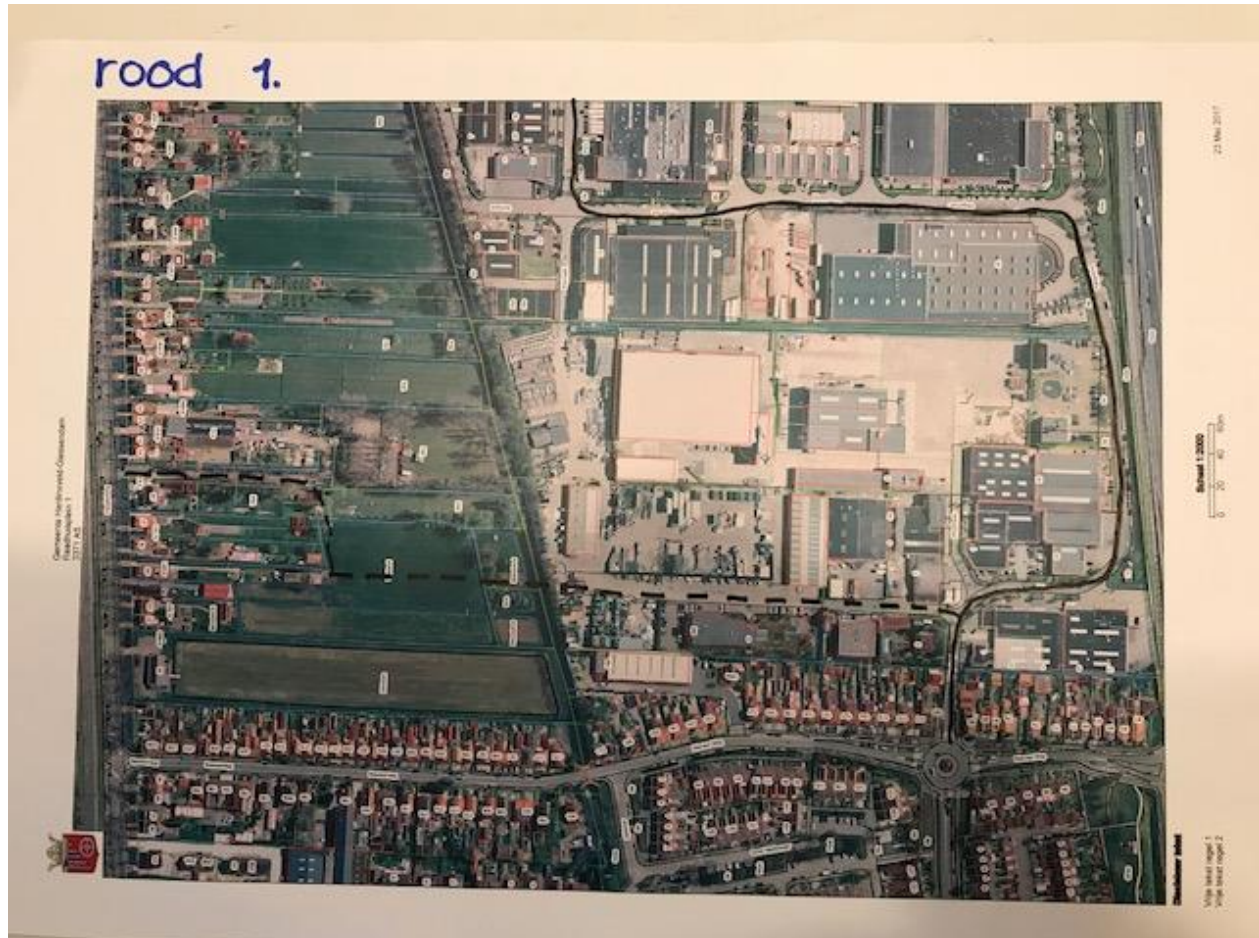
Deze groep wil:

De percelen 186/188, 231, 209/211 en 187/189 benutten voor parkeren

De waterberging/ijsbaan vrij houden, het projectgebied niet bebouwen en geeft drie trajectopties voor vracht- en landbouwverkeer.

voorstellen	
Oranje 2	[foto] Alternatieve route voor vrachtwagenverkeer en personenauto's via industrieterrein ten noorden van benzinstation.
Oranje 2	Nieuweweg alleen voor bestemmingsverkeer!
Oranje 2	Voorkomen van sluipverkeer, extra brug bij Gorinchem
Oranje 2	Oprit boven Hardinxveld
Oranje 2	Oprit naar boven hardinxveld, bij Nieuweweg sluiten, net als in sliedrecht

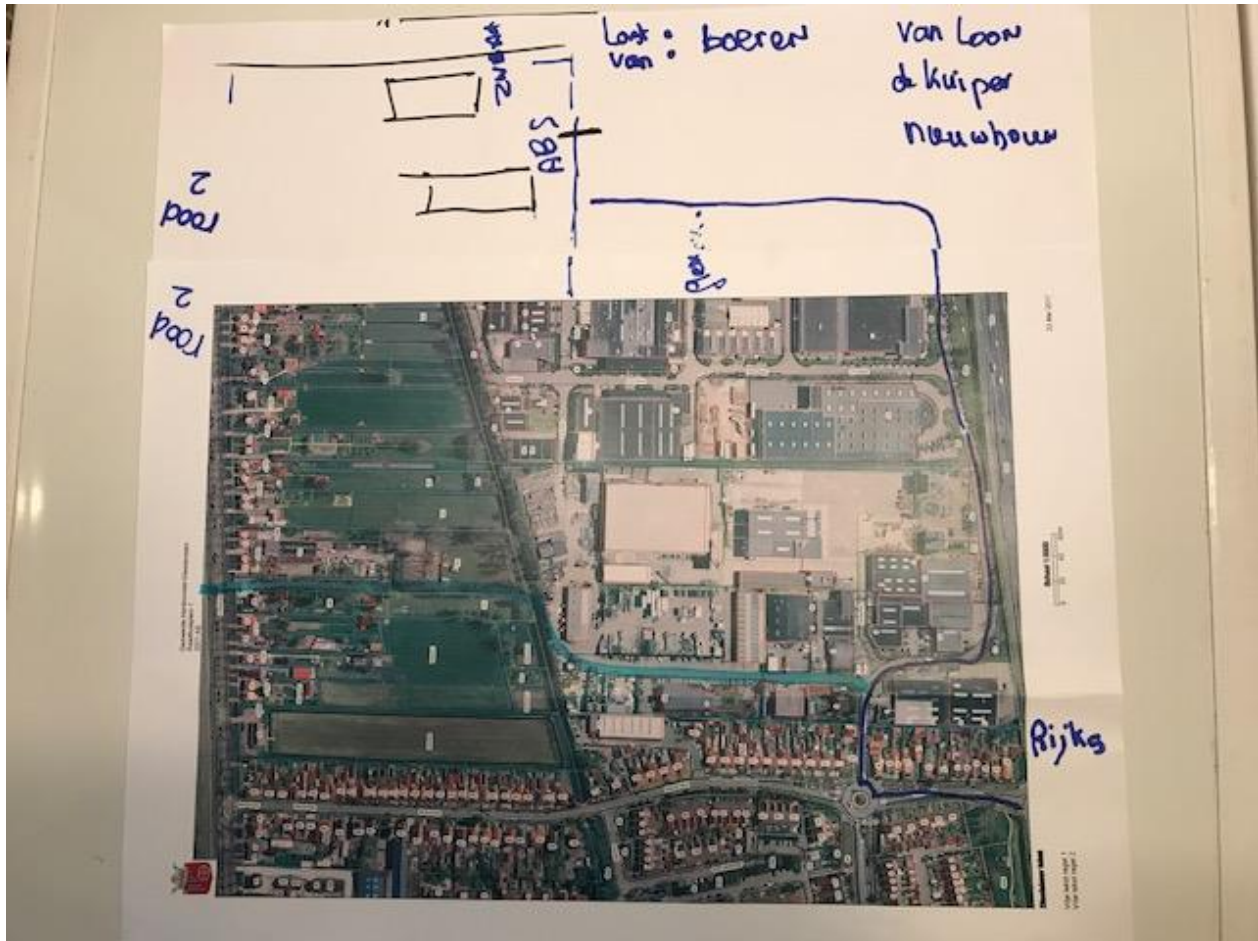
Rood 1



Deze groep stelt een alternatief tracé voor.

voorstellen	
Rood 1	[foto] Alternatieve routes (zwaar) verkeer
Rood 1	Parkeren op de rijbaan
Rood 1	mensen uitkopen
Rood 1	Bussluis Wielwijk openen als ontsluiting
Rood 1	Stil asfalt
Rood 1	Putdeksels verlagen
Rood 1	Hindernissen aanleggen
Rood 1	Fietsstraat van maken
Rood 1	Verkeer voor sportvelden via industrieterrein Nieuweweg; goede bewegwijzering

Rood 2



Deze groep tekent een tracé dat ruim om het projectgebied heengaat en benoemt dat er (over)last is van boeren, Van Loon, De Kuiper en nieuwbouw

voorstellen	
Rood 2	[foto] Zware verkeer omleiden via industrieterrein/hakgriend/sluisweg
Rood 2	[foto] Zware verkeer via industrieterrein/verlaat/terrein blokland

Vraag 5a - Randvoorwaarden: Waaraan moeten oplossingen voldoen?

De antwoorden per groep gerangschikt:

Randvoorwaarden: Waaraan moeten oplossingen voldoen? (groep)	
Blauw 1	Handhaving van de ijsbaan op de huidige locatie.
Blauw 1	Welzijn van de bewoners verhogen
Blauw 1	Niet alleen economisch belang maar een grote draagvlak bij de bewoners
Blauw 1	Veiligheid voor elke weggebruiker
Blauw 2	Alleen bestemmingsplan verkeer
Blauw 2	Geen vrachtverkeer
Blauw 3	Veiligheid
Blauw 3	Geen verkeershinder
Blauw 3	Weg mag niet hoger worden
Geel 1	Geen parkeerverbod
Geel 1	Veiligheid
Geel 1	Leefbaar
Geel 1	Zware verkeer omleiden, i.i.g verbieden op de Nieuweweg dan wordt het al veiliger en leefbaarder.
Geel 1	Behoud van woningen
Geel 1	Weg absoluut niet omhoog, anders krijgen we nog meer wateroverlast
Geel 2	Veiligheid
Geel 2	Goede doorstroming
Geel 2	Trillingsarm
Groen 1	Geen doorgaande route
Groen 1	Leefbaarheid van de bewoners voorop stellen
Groen 1	Parkeergelegenheid handhaven op Nieuweweg.
Groen 1	Maximaal 30 km
Groen 1	Houdt rekening met het gegeven dat er mensen wonen op de Nieuweweg.
Groen 2	Zicht op groen blijven houden. Ijsbaan + groen niet weg!
Groen 2	30 km-zone
Groen 3	Leefbaarheid en veiligheid voor nieuweweg
Groen 3	Alleen bestemmingsverkeer geen vrachtverkeer
Groen 3	Zakelijk verkeer niet langs woningen, maar via bedrijventerrein (=match)
Groen 3	Landelijk karakter en groen uitzicht van ijsbaan en weilanden absoluut behouden.
Groen 3	Dat er een totaalplaatje wordt gepresenteerd. Nu lijkt het of er achter de schermen nog andere projecten spelen (bouwprojecten).
Groen 3	Gemeente moet bewoners goed en gedetailleerd op de hoogte houden.

Groen 3	Ijsbaan moet absoluut behouden blijven op/in huidige situering.
Groen 3	Parkeren bij huis of directe nabijheid.
Oranje 1	Veiligheid
Oranje 1	Duidelijke snelheidsgrens
Oranje 1	Dat het trottoir weer vrij wordt voor de voetgangers
Oranje 2	Gewaarborde veiligheid
Oranje 2	Een prettige rustige woon omgeving
Oranje 2	Geen vrachtverkeer over de nieuweweg
Oranje 3	Opleiding vrachtverkeer sluisweg/ Verbod Max 7 ton
Oranje 3	Veiligheid garanderen. Voor elk type verkeer
Oranje 3	Veiligheid en wateroverlast tegelijkertijd oplossen
Oranje 3	Stoep vrij voor voetgangers
Rood 1	Ontlasting van de Nieuweweg
Rood 1	Woongenot verhogend
Rood 1	Veiligheid naar een hoger niveau
Rood 1	Geluid verminderen
Rood 2	Oplossingen moeten er op gericht zijn dat het zware verkeer verdwijnt

Vraag 5b – Rangorde: Wat vindt u de belangrijkste randvoorwaarden waaraan oplossingen moeten voldoen?

Wat vindt u de belangrijkste randvoorwaarden?	
100	zwaar verkeer omleiden
78	handhaving ijsbaan
75	verkeersveiligheid
64	parkeren mogelijk
61	snelheid verlagen
61	trillings-/geluidsoverlast
55	toegankelijkheid stoepen
49	leefbaarheid
49	bestemmingsverkeer scheiden van doorgaand verkeer
39	landelijk karakter behouden

BIJLAGE De vragenlijst

Onderstaande vragenlijst , met begeleidende brief, is huis-aan-huis bezorgd bij de direct omwonenden van het betrokken deel van de Nieuweweg. De vragenlijst kon zowel schriftelijk als digitaal worden ingevuld.

Hardinxveld-Giessendam, 29 juni 2017



Betreft: Vragenlijst Nieuweweg

Geachte bewoners van dit adres,

De gemeente Hardinxveld-Giessendam nodigt u uit om bijgaande vragenlijst in te vullen over de toekomst van de Nieuweweg ten noorden van de rotonde aan de Wieling.

Uw mening is voor de gemeente belangrijk om tot een goede en toekomstbestendige oplossing voor de problemen op de Nieuweweg te komen. Uw deelname stellen wij daarom zeer op prijs!

U kunt deze vragenlijst naar keuze online invullen. Gaat u daarvoor naar **www.efdrie.nl/nieuweweg**.

Hier vindt u een link waarmee u de vragenlijst direct kunt invullen. We willen u vragen de vragenlijst uiterlijk 10 juli in te vullen.

Vanzelfsprekend kunt u ook de bijgesloten papieren versie invullen. Deze kunt u dan, liefst voor 10 juli, versturen aan het antwoordnummer van efdrie (svp geen postzegel plakken):

efdrie onderzoeksbureau

Antwoordnummer 10480

2300 WB Leiden

Mede namens de gemeente Hardinxveld-Giessendam alvast hartelijk dank voor het invullen.

Met vriendelijke groet,

Rocco Piers

efdrie onderzoeksbureau

071-5125271

www.efdrie.nl

Toelichting vragenlijst Nieuweweg Hardinxveld-Giessendam

Waarom deze vragenlijst?

Afgelopen 23 mei vond een bewonersbijeenkomst plaats over de toekomst van de Nieuweweg ten noorden van de rotonde aan de Wieling. Aanleiding voor deze bijeenkomst was tweeledig: enerzijds de problemen die worden ervaren met het verkeer op de Nieuweweg. Anderzijds de mogelijkheid om te kijken naar het achterliggende gebied (Middelwetering) voor een mogelijke oplossing. Gemeentelijk projectleider Jan Duijm heeft die avond in zijn inleiding verteld dat de gemeente juist nu graag wil weten hoe omwonenden van dit gebied denken over de mogelijkheid dit gebied te betrekken bij het zoeken naar een oplossingsrichting. Dit vanwege de wens om met de ontwikkelaar een intentieovereenkomst aan te gaan. Dit is een eerste stap om de mogelijkheden voor de ontwikkeling van dit gebied te verkennen. Een belangrijk onderdeel van deze verkenning is de ontsluiting van het gebied voor verkeer en de mogelijke kansen die dit biedt om de Nieuweweg te ontlasten.

Op initiatief van de gemeente hebben ruim 70 omwonenden gebrainstormd over de huidige verkeerssituatie rond de Nieuweweg: wat zijn de (grootste) problemen in de huidige situatie, wat zijn mogelijke oplossingen wanneer je kijkt naar de huidige situatie en welke mogelijkheden zijn er wanneer er wordt gekeken naar een 'nieuwe' Nieuweweg. Bij het zoeken naar mogelijke oplossingen is ook gevraagd naar randvoorwaarden die omwonenden belangrijk vinden.

Als u niet aanwezig kon zijn bij deze bewonersbijeenkomst geven we u de mogelijkheid alsnog uw mening te geven door middel van deze korte vragenlijst. Indien u wel aanwezig was, kunt u via deze enquête nog aanvullende of nieuwe inzichten met ons delen. Het invullen van de vragenlijst hoeft slechts enkele minuten te duren.

Wat gaan we met uw input doen?

Alle informatie die op de bewonersbijeenkomst en door de aanvullende enquête verzameld wordt, wordt verwerkt in een rapportage waarvan u een samenvatting zult ontvangen (de volledige rapportage wordt u op verzoek toegestuurd). Deze rapportage gebruikt de gemeente als basis voor vervolgstappen in het traject ter verbetering van de situatie rond de Nieuweweg. U zult over de voortgang op de hoogte worden gehouden door middel van een nieuwsbrief.

De vragenlijst

We beginnen met een paar algemene vragen.

(NB: uw gegevens zullen anoniem worden verwerkt en niet worden opgenomen in de rapportage)

1 – Wat is uw naam?

2 - Wat is uw adres (straatnaam en huisnummer)

3 – Wij houden u graag op de hoogte over verdere ontwikkelingen. Wilt u een nieuwsbrief per e-mail ontvangen? Vermeld dan uw e-mail adres hieronder.

e-mail

(Door het invullen van uw mailadres geeft u de gemeente Hardinxveld-Giessendam toestemming u nieuwsbrieven over de ontwikkelingen rond de Nieuweweg te sturen)

Huidige situatie

Tijdens de bijeenkomst op 23 mei is gesproken over de problematiek die bewoners ervaren met verkeer op de Nieuweweg. Hierbij kwam de hoeveelheid en soort verkeer aan de orde, maar bijvoorbeeld ook zaken als trilling- en geluidsoverlast, parkeermogelijkheden, bruikbaarheid van de stoep en verkeersveiligheid. Het verslag van de avond, dat ook onderdeel zal zijn van de samenvatting die u in een later stadium ontvangt, geeft een complete opsomming weer van wat er allemaal is genoemd.

We zijn benieuwd wat uw mening is over de verschillende problemen die worden ervaren (of wat u nog wil toevoegen / wijzigen ten opzichte van wat er al genoemd is).

4 - Wat ervaart u als het grootste probleem van de huidige situatie? Wat wilt u de gemeente verder nog meegeven over de huidige situatie op de Nieuweweg?

Over mogelijke oplossingen

Op de bijeenkomst is ook besproken wat omwonenden belangrijke randvoorwaarden vinden waaraan mogelijke oplossingen zouden moeten voldoen. Hierbij kwamen verschillende zaken aan de orde, zoals weren van zwaar verkeer, voldoende parkeergelegenheid, beperken verkeersoverlast, verkeersveiligheid vergroten, behouden ijsbaan enz.

5 – Welke randvoorwaarden wilt u meegeven voor een ‘nieuwe’ Nieuweweg?

Bij de bijeenkomst werd als optie meegegeven te kijken naar een alternatief tracé voor de Nieuweweg. Deze optie vloeit onder andere voort uit het voornemen de mogelijkheden voor ontwikkeling van het gebied “Middelwetering” te verkennen (een wens die de gemeente al geruime tijd geleden heeft opgenomen in de gemeentelijke structuurvisie).

6a - Vindt u een alternatief tracé een goede optie?

(graag toelichten)

6b - Indien er een ander tracé zou komen, wat vindt u dan belangrijke aandachtspunten ten aanzien van dit nieuwe tracé?

6c - Indien er een ander tracé zou komen, wat vindt u dan belangrijke aandachtspunten ten aanzien van het huidige tracé?

7a – Als er een nieuw tracé komt, waar zou het tracé volgens u kunnen liggen?

Zie hiervoor de bijlage met 4 schetsen. Deze schetsen geven een indicatie van de betreffende varianten.

- Variant A: Ontsluiting via BAM-terrein en “Middelwetering”**
- Variant B: Ontsluiting via bedrijventerrein Nieuweweg en Sluisweg
- Variant C: Ontsluiting via deels Nieuweweg en “Middelwetering”
- Variant D: anders, namelijk (nader omschrijven of tekenen)
- Ik heb geen voorkeur

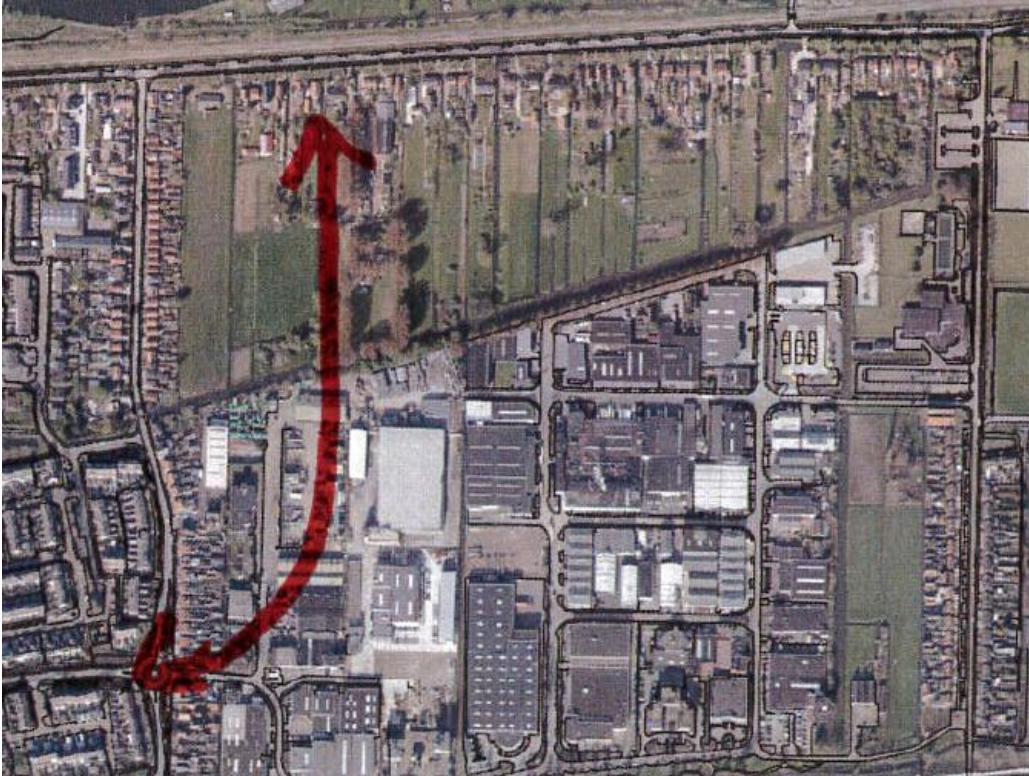
7b – Eventuele toelichting bij uw antwoord op vraag 7a

8– Wat wilt u de gemeente verder nog meegeven?

9 – Indien u aanwezig was op de bewonersavond: heeft u hier nog opmerkingen over?

Dit is het einde van de vragenlijst, we willen u hartelijk danken voor uw medewerking!
BIJLAGE: indicatieve tracévarianten

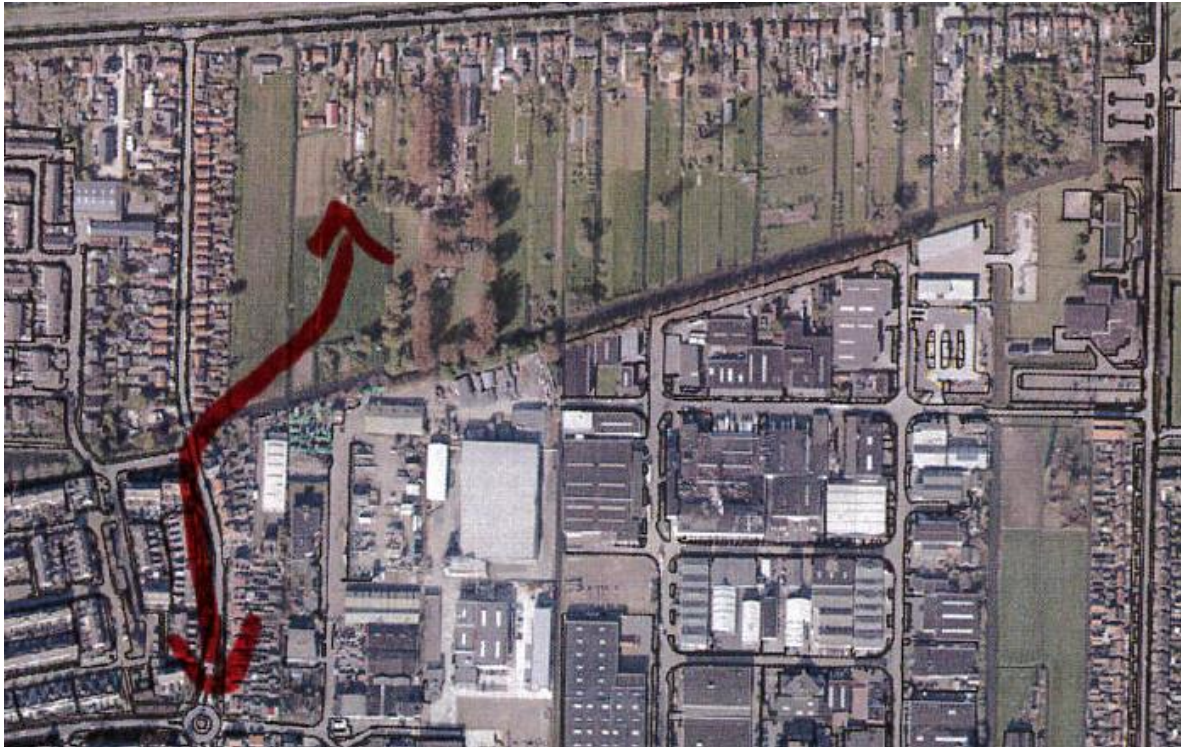
Variant A: Ontsluiting via BAM-terrein en “Middelwetering”



Variant B: Ontsluiting via bedrijventerrein Nieuweweg en Sluisweg



Variant C: Ontsluiting via deels Nieuweweg en "Middelwetering"



Variant D: anders, namelijk (nader omschrijven of tekenen)

