

Economische visie 2020 - 2024

Hardinxveld-Giessendam



Gemeente Hardinxveld-Giessendam

April 2020



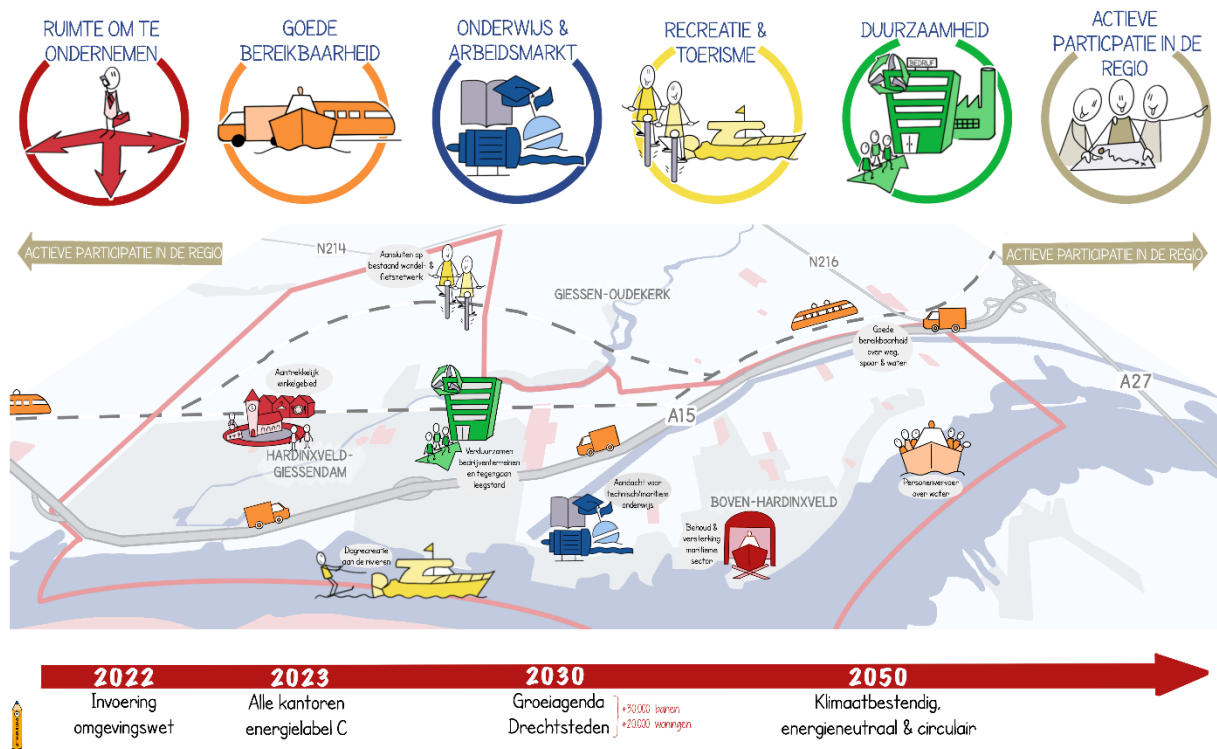
Inhoudsopgave

1.	Inleiding	2
2.	Uitgangspositie en economische kengetallen Hardinxveld-Giessendam.....	3
2.1	Regionale positionering en uitgangspunten	3
2.2	Economisch profiel	3
2.3	Ontwikkelingen bedrijven en banen	5
2.4	Economisch vooruitzicht	5
3.	Economische beleidspijlers	6
	Pijler 1: Ruimte om te ondernemen.....	6
	Pijler 2: Goede bereikbaarheid.....	10
	Pijler 3: Onderwijs en arbeidsmarkt.....	13
	Pijler 4: Recreatie en toerisme	14
	Pijler 5: Duurzaamheid	16
	Pijler 6: Actieve participatie in de regio	19



DE 6 PIJLERS VAN DE ECONOMIE

ZORGDRAGEN VOOR VERDERE ECONOMISCHE ONTWIKKELING VAN HARDINXVELD-GIESSENDAM



1. Inleiding

Voor u ligt de Economische visie 2020 – 2024 van de gemeente Hardinxveld-Giessendam. Het betreft hier een actualisatie van de voormalige Economische visie 2013 – 2017. Omdat bij de ontwikkeling van de voormalige visie een groot aantal ondernemers is geraadpleegd én de rode lijn van de beleidslijnen in tact blijft, is gekozen voor een actualisatie van die visie. Bij de stuurgroep economische visie (bestaande uit vertegenwoordigers van het bedrijfsleven en de gemeente) is input opgehaald en zijn concrete behoeftes naar boven gekomen. Op basis daarvan is invulling gegeven aan deze actualisatie. Hierbij zijn alle relevante aspecten van het ruimtelijk- en economisch beleid uitgewerkt.

De hoofddoelstelling van de Economische visie voor de komende jaren is "Het behoud van kwaliteit en ruimte voor ondernemers".

Het is zaak zorg te dragen voor verdere economische ontwikkeling van de gemeente Hardinxveld-Giessendam. Dit doen wij door te investeren in bestaande kwaliteit en ruimte te bieden voor nieuwe ontwikkelingen. Wij zetten in op een passend aanbod op bestaande bedrijventerreinen (waaronder ook het nog te ontwikkelen bedrijventerrein 't Oog), voldoende arbeidsplaatsen, geschoold personeel en voldoende goede en passende woonruimten en aantrekkelijke woonmilieus.

Deze visie vormt de basis voor acties in komende jaren op een zestal beleidsterreinen. Het doel daarbij is het versterken van de economische aantrekkelijkheid en functioneren van het bedrijfsleven in Hardinxveld-Giessendam. De visie maakt inzichtelijk waar wij op in moet zetten en hoe we omgaan met knelpunten, kansen en ontwikkelingen. Waar staat Hardinxveld-Giessendam en waar willen wij naartoe? Waaraan willen wij meewerken en waaraan niet? Hoe stimuleren we ondernemers over te gaan tot actie? Wat kan gezamenlijk opgepakt worden? Daarnaast vormt het een belangrijk kader (verankering) voor de taken van Economische Zaken als functie binnen het gemeentehuis.

De visie bevat een mix van keuzes en acties die de economie direct kunnen stimuleren op korte termijn (quick wins) en acties die de economie van Hardinxveld-Giessendam structureel versterken. De visie biedt inzicht in de kansen en mogelijkheden om economische groei op de langere termijn te vergroten. De economische groei is vooral gericht op een krachtige economie, waar het maatschappelijk functioneren voor iedereen op een goed niveau mogelijk is. Het gaat daarbij om het verder bewerkstelligen van een goede balans tussen arbeidspotentieel en werkgelegenheid, mede in relatie tot de economische positie van Hardinxveld-Giessendam.

De opbouw van deze visie is als volgt. In hoofdstuk 2 worden de economische uitgangspositie van Hardinxveld-Giessendam door middel van kengetallen weergegeven. Vervolgens worden in hoofdstuk 3 de beleidspijlers voor de komende beleidsperiode beschreven.

2. Uitgangspositie en economische kengetallen Hardinxveld-Giessendam

Met de Economische visie wil de gemeente Hardinxveld-Giessendam een bijdrage leveren aan het versterken en toekomstbestendig maken van de lokale economie. De gemeente heeft een sterke maritieme sector, bouwsector, gezonde landbouwtaak en volledig uitgegeven bedrijventerreinen. Merkbaar is dat demografische ontwikkelingen als de vergrijzing en het afnemen van de beroepsbevolking invloed hebben op de lokale economie.

Inzicht in de stand en vitaliteit van de lokale economie en het huidige sociaal-economische profiel is van belang bij het maken van keuzes voor deze visie. Ook de positionering van Hardinxveld-Giessendam in de regio is daarbij van belang. Wat zijn de belangrijkste dragers van de lokale economie? Hoe essentieel zijn deze voor de andere onderdelen van de economie, de arbeidsvoorziening en de sociale cohesie? Om deze vragen te beantwoorden is onder andere gebruik gemaakt van gegevens van het Centraal Bureau voor de Statistiek en de Kamer van Koophandel. Ook is er vanuit het OCD (Onderzoekcentrum Drechtsteden) een Economische Monitor opgesteld waarin de ontwikkelingen in de lokale economie worden beschreven.

2.1 Regionale positionering en uitgangspunten

Hardinxveld-Giessendam neemt sinds 2017 deel aan de Gemeenschappelijke Regeling Drechtsteden. Eind 2018 heeft de Drechtraad de Groeiagenda 2030 vastgesteld. In de Groeiagenda zijn regionale ambities geformuleerd op de volgende terreinen: *goed wonen, goed werken en goede bereikbaarheid*. Die doelstellingen hebben als vanzelfsprekend ook hun weerslag op deze visie.

In de Groeiagenda is de ambitie uitgesproken een groei te realiseren tot 300.000+ inwoners in de Drechtsteden. Daarnaast mikt men op 30.000 nieuwe arbeidsplaatsen. Middels verschillende economische instrumenten, onder meer op het gebied van acquisitie, wordt aan deze banenambitie gewerkt.

Naast de samenwerking in de Drechtsteden richt Hardinxveld-Giessendam zich ook op andere regionale partners, gelegen in de Alblasserwaard en Vijfheerenlanden. Zo is de regio Drechtsteden-Gorinchem onlangs in het kader van de Regiodeal een bedrag van 22,5 miljoen toegekend. Binnen die Regiodeal is onder meer ingezet op de verbinding tussen onderwijs en de arbeidsmarkt, verbetering van de oevers en innovatie bij bedrijven; allen zaken die voor deze economische visie van belang zijn.

2.2 Economisch profiel

Het vestigingsklimaat in Hardinxveld-Giessendam wordt door ondernemers als goed beoordeeld. Vooral de centrale ligging, de bereikbaarheid, het dorpse karakter, het woon- en leefklimaat en de goede arbeidsmoraal en mentaliteit van de inwoners dragen hieraan bij.

Ruimtelijk-economisch profiel

De economische activiteiten die geconcentreerd zijn langs de rivier De Merwede (maritieme/technische sector), in het buitengebied (agrarische sector), op bedrijventerreinen en in het centrum, zijn in belangrijke mate bepalend voor het ruimtelijk-economisch profiel van de gemeente. Ze zijn ook richtinggevend voor de economische- en maatschappelijke ontwikkeling van de gemeente. Ieder van deze sectoren heeft te maken met specifieke ontwikkelingen, kansen en uitdagingen. Lokale en bovenlokale

samenwerking met vertegenwoordigers uit het bedrijfsleven, gemeenten en andere overheden, is essentieel om adequaat in te spelen op ontwikkelingen en kansen te benutten.

Het handhaven en verbeteren van de ruimtelijke kwaliteit, het verbeteren van de bereikbaarheid en interne ontsluiting en de kwalitatieve en kwantitatieve afstemming van het aanbod aan werklocaties zijn hierbij belangrijke aandachtspunten.

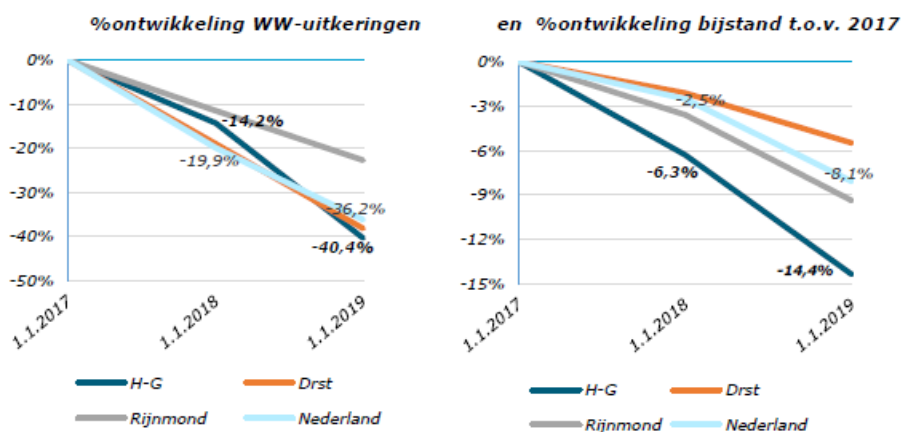
Sociaal-economisch profiel

De beroepsbevolking in Hardinxveld-Giessendam kent een gemiddeld tot hoog inkomen, een goede arbeidsmoraal en een lage werkloosheid. Het gaat om een grote groep in de leeftijd vanaf 35 jaar. Het opleidingsniveau van de beroepsbevolking is relatief laag. Veel inwoners hebben zich binnen het bedrijfsleven ontwikkeld, hetgeen zich uit in het gemiddelde tot hoge inkomen. Hoewel de inwoners van Hardinxveld-Giessendam over het algemeen goed opgeleide vakmensen zijn is er door krapte op de arbeidsmarkt toch sprake van een tekort aan werknemers in deze groep. Gezien de toenemende vergrijzing en de naar verwachting afnemende beroepsbevolking is het van belang dat het bedrijfsleven en overheden gezamenlijk blijven optrekken in het verhogen van de arbeidsparticipatie en het versterken van de aansluiting onderwijs-bedrijfsleven. Op die manier kan een belangrijke bijdrage worden geleverd aan het verbeteren van het vestigingsklimaat in de gemeente.

Wonen en beroepsbevolking

Het aantal woningen en de bevolking van Hardinxveld-Giessendam namen in de afgelopen twee jaar licht toe. Ook de beroepsbevolking is de afgelopen jaren toegenomen, met name door een sterke toename van de bruto participatie. Ook de netto participatiegraad nam toe¹. Deze toename is met name te verklaren door een groei in het totaal aantal banen (zie 2.3).

Het aantal personen met een WW-uitkering is gedaald in lijn met de rest van Nederland, het aantal personen met een bijstandsuitkering is zelfs fors meer dan gemiddeld gedaald (zie figuur 1). Twee derde van de 9.300 werkzame inwoners van Hardinxveld-Giessendam werkt buiten de gemeente, voornamelijk in de rest van de provincie Zuid-Holland. Van de 8.200 banen in de gemeente wordt 37% bezet door inwoners uit Hardinxveld-Giessendam. De rest komt van buiten de gemeente; voornamelijk uit het overige deel van Zuid-Holland.



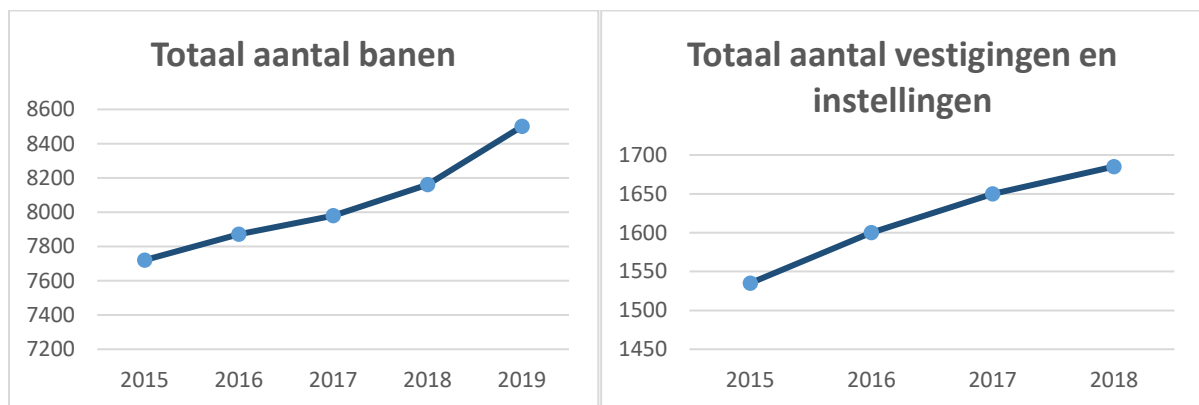
Figuur 1: Ontwikkeling WW-uitkeringen en bijstand. Bron: Onderzoekcentrum Drechtsteden, juni 2019

¹ De netto participatiegraad is het aantal mensen tussen de 15 en 67 jaar dat een baan heeft uitgedrukt in procenten van het totaal aantal mensen tussen de 15 en 67 jaar. In tegenstelling tot de bruto participatiegraad wordt in deze berekening het aantal werkzoekenden niet meegenomen als deelnemers op de arbeidsmarkt

2.3 Ontwikkelingen bedrijven en banen

Het aantal vestigingen van bedrijven en instellingen in Hardinxveld-Giessendam groeide de afgelopen jaren gestaag. In de periode tussen 2014 en 2018 groeide het aantal vestigingen met meer dan 8%. Die groei is iets lager dan het landelijk en provinciaal gemiddelde. De afgelopen tijd heeft in nagenoeg alle sectoren een groei van het aantal vestigingen plaatsgevonden, enkel de industrie is hier een uitzondering op geweest. De grootste groei is zichtbaar geweest in zorg en welzijn en onderwijs. Beide sectoren groeien door een toenemend aantal zzp'ers. De groei van het aantal vestigingen geeft hierdoor een vertekend beeld in vergelijking met de groei van het aantal banen.

In diezelfde periode groeide ook het aantal banen fors. Binnen 5 jaar is een groei gerealiseerd van meer dan 10%. Die groei is juist hoger dan de landelijke en provinciale groei. De groei is voornamelijk te verklaren door een toenemend aantal banen binnen de commerciële dienstverlening en (bouw)nijverheid. De banengroei vond voornamelijk plaats op de bedrijventerreinen Blauwe Zoom (nieuwvestiging), Langeveer en Nieuweweg.



Figuur 2 en 3: Ontwikkeling aantal banen en aantal vestigingen. Bron: CBS 2019, LISA 2002

2.4 Economisch vooruitzicht

Deze visie is grotendeels tot stand gekomen in economisch voorspoedige tijden. De afgelopen jaren floreerde de economie, hetgeen onder meer terug te zien is in de toename van het aantal bedrijven, het aantal banen en de toename van zowel de bruto als netto participatiegraad. Momenteel ondervinden wij echter allemaal de gevolgen van het COVID-19 virus. Hoewel de gevolgen nu vooral zichtbaar zijn op gezondheidsvlak, heeft deze crisis ongetwijfeld verdere gevolgen. Zeker op economisch vlak. Dergelijke ontwikkelingen en consequenties hebben wij niet zelf in de hand. Wij zullen op een gepast moment, mogelijk wanneer de impact van deze crisis concreet zichtbaar wordt, opnieuw afstemmen met de stuurgroep en andere betrokkenen. Vanwege de uiteenlopende karakters van deze visie en het actieprogramma zal daarbij vooral het actieprogramma tegen het licht worden gehouden.

3. Economische beleidspijlers

Al het voorgaande maakt dat het de komende periode van belang is in te zetten op een aantal heldere pijlers. Het gaat hierbij om de volgende hoofdlijnen: ruimte om te ondernemen, goede bereikbaarheid, onderwijs en arbeidsmarkt, recreatie en toerisme, duurzaamheid en actieve participatie in de regio. Die pijlers zijn hieronder stuk voor stuk uitgewerkt.



Pijler 1: Ruimte om te ondernemen

Om te ondernemen is ruimte nodig. Het gaat hierbij in eerste instantie om fysieke ruimte. De juiste kwaliteit en beschikbaarheid van fysieke ruimte draagt bij aan de groei van werkgelegenheid en het doel van deze economische visie. Ook op het gebied van dienstverlening en regeldruk kan echter ruimte worden geboden. Het verbeteren van een kwalitatief goede dienstverlening en het zoveel mogelijk beperken van regeldruk geeft ondernemers ruimte. De Omgevingswet, die naar verwachting in 2021 in werking treedt, biedt kansen hierop in te spelen.

Bedrijventerreinen

In de gemeente Hardinxveld-Giessendam is een beperkte oppervlakte beschikbaar voor nieuw uitteerbare bedrijventerreinen. Het verduurzamen van bedrijventerreinen en daarin een kwaliteitsslag maken wordt de komende jaren een van de grootste uitdagingen. Het gaat daarbij onder meer om opgeven op het gebied van biodiversiteit en klimaat.

Binnen het bedrijventerrein De Blauwe Zoom is inmiddels elke kavel vergeven en volledig operationeel. Er is veel belangstelling voor bedrijventerrein 't Oog. Daardoor dreigt in de nabije toekomst een tekort aan ruimte voor nieuwe ondernemers en uitbreidingsmogelijkheden voor huidige bedrijven. Het ontwikkelen van dit nieuwe bedrijventerrein en het opwaarderen van huidige bedrijfsterreinen is dan ook belangrijk voor de groei van de werkgelegenheid en de economische ontwikkeling van Hardinxveld-Giessendam.



In relatie tot de structuurkaart voor bedrijventerrein 't Oog kan al een doorkijk gegeven worden naar de 2^e fase van de ontwikkeling van het bedrijventerrein. Ecorys heeft de huidige behoeftebeoordeling en aanbodcijfers onderzocht. Daaruit blijkt dat de ontwikkeling van 't Oog nodig is om voldoende ruimte te bieden aan de bedrijvigheid in Hardinxveld-Giessendam. Hierbij wordt geadviseerd niet te plannen voor een perfect evenwicht tussen vraag en aanbod, maar altijd een bepaalde schuifruimte aan te houden, zodat flexibiliteit behouden blijft.

Het bedrijventerrein 't Oog wordt ontwikkeld volgens het principe van "werklandschap". Een werklandschap wordt ingericht volgens het concept "bedrijventerrein-nieuwe-stijl". Dit concept gaat ervan uit dat bedrijvigheid een onderdeel is van een bredere omgeving, waaronder landschap en milieu, en zich hier beter mee mengt. Dit zorgt voor een duurzaam evenwicht tussen people, planet en profit en kan zorgen voor een kwaliteitsverhogend effect van het bedrijventerrein. Daarnaast worden mogelijkheden geboden om op kleinere schaal vernieuwende concepten toe te passen, bij voorkeur voor specifieke doelgroepen.

Het gaat niet enkel om het ontwikkelen van een nieuw bedrijventerrein. Juist het behoud en de herstructurering van bestaande bedrijventerreinen zijn belangrijke opgaven. Die ontwikkeling staat regionaal, provinciaal en landelijk op de politiek-economische agenda. Door te investeren in bestaande terreinen en duidelijke richtlijnen ten aanzien van stedenbouw en beeldkwaliteit op te nemen, krijgen de terreinen een opwaardering. De ruimtelijke kwaliteit en de levensduur van bedrijventerreinen worden hierdoor verlengd.

Kantoren

De gemeente Hardinxveld-Giessendam kent een kantorenleegstand van ongeveer 14%. De gemeente heeft de ambitie om dit tot 2024 terug te brengen tot 5%. Om dit te bereiken is in navolging van een regionale kantorenvisie een lokale uitvoeringsparagraaf opgesteld. De focus ligt op het versterken van de huidige kantorenmarkt door kantoren op kansrijke locaties te verbeteren en te verduurzamen en kantoorpanden op kansarme locaties af te stoten. De gemeente heeft hierin een faciliterende rol. Uit de lokale uitvoeringsparagraaf blijkt dat kansarme locaties zich voornamelijk bevinden in woonwijken. Het uitgangspunt is om woonwijken te gebruiken voor wonen en bedrijventerreinen voor bedrijvigheid en kantoren. Op die manier wordt een duurzame, evenwichtige en toekomstbestendige kantorenmarkt gecreëerd. We onderzoeken de mogelijkheden voor de (tijdelijke) transformatie van kantoorpanden naar (kort) verblijf voor arbeidsmigranten. Daarbij ligt de focus op bedrijventerreinen waar sprake is van een lage milieucategorie.

Bedrijven in woongebied

Door de historische groei kennen de bebouwingslinten een functiemenging tussen wonen en bedrijvigheid. Dit levert een divers en levendig beeld op. Sommige bedrijven zijn echter zodanig gegroeid, dat ze hinder ondervinden van of hinder veroorzaken voor de omgeving. Daar waar kleinschalige bedrijvigheid en woningbouw samengaan, kan dit gemengde milieu worden behouden. Daar waar bedrijven belemmerd worden door aanwezige woningbouw of woningbouw duidelijk overlast ondervindt van aanwezige bedrijven, dient een oplossing gevonden te worden. Een belangrijke opgave is dan het 'ontvlechten' van overlast gevende bedrijven en woningbouw. Langs Buitendams betekent dit dat de gemeente inzet op het faciliteren van het verplaatsen van overlast gevende bedrijven en/of het herontwikkelen van locaties waar verpaupering dreigt. De gemeente heeft hierin een faciliterende rol. Om meer ruimte te geven voor de ontwikkeling van bedrijven en de ontvlechting van werken en wonen

zoveel mogelijk door te zetten, staan we geen bedrijfswoningen meer toe. Dit kan in kleine mate zorgen voor het vrijspelen van ruimte waardoor bedrijven kunnen uitbreiden of nieuw kunnen bouwen. Bij bedrijventerreinen aan de rivier Merwede is veel maritieme bedrijvigheid aanwezig. Dit is zowel economisch als qua werkgelegenheid een belangrijke sector in de gemeente. Het behoud en waar mogelijk versterken van deze bedrijvigheid is belangrijk voor de gemeente en de regio.

Huisvestingsmogelijkheden

Ook belangrijk voor de vestiging van (nieuwe) bedrijven is de aanwezigheid van goede woonmilieus en een prettige leefomgeving. Op die manier kunnen arbeidskrachten dicht bij hun werk fijn (en betaalbaar) wonen. Dicht bij huis werken scheelt ook woon-werk verkeer. De woningmarkt in onze gemeente is redelijk ontspannen en de woningprijzen zijn niet schrikbarend hoog. Voor de komende jaren is er een flinke ambitie om de woningvoorraad verder uit te breiden en door te ontwikkelen, met onder andere de Blauwe Zoom, de IJzergieterij, de Rokerij en 't Oog als inbreidings- en uitbreidingslocaties. Met deze woningbouwplannen neemt het aantrekkelijke woningaanbod verder toe, hetgeen een positief effect kan hebben op het aantrekken van nieuwe bedrijvigheid.

Daarnaast wordt er (mede in regionaal verband) nagedacht over een flexibele schil in de vorm van tijdelijke huisvesting en flexwonen voor tijdelijke arbeidskrachten. Veel bedrijven zijn door krapte op de arbeidsmarkt afhankelijk van tijdelijke en/of buitenlandse arbeidskrachten. Als gemeente willen wij ook deze krachten graag in de buurt van hun werk laten wonen.

Centrum

Voor detailhandel en horeca volgt de gemeente voor Beneden Hardinxveld-Giessendam de centrumvisie, waarbij veel aandacht is voor een impuls van het centrum. De onderlinge samenwerking tussen winkeliers en de gemeente is van groot belang om het centrumgebied in Hardinxveld-Giessendam te behouden. In het centrum wordt gezocht naar mogelijkheden om de onderlinge samenwerking en afstemming te versterken. Op die manier kan een impuls worden gegeven aan de uitstraling en beleving van het centrum. De aspecten beleving en uitstraling zijn van groot belang in een tijd waarin de online verkoop toeneemt.



Voor het centrumgebied geldt dat in de toekomst voldoende aanbod en variatie moet blijven bestaan. Wij gaan leegstand zoveel mogelijk tegen, bijvoorbeeld met invulling door tijdelijke functies. Dit mag echter niet ten koste gaan van de bestaande en noodzakelijke winkelruimte.

Starters en zzp'ers

Startende ondernemers zorgen voor innovatie en vernieuwing en dragen bij aan de flexibilisering van de werkgelegenheid. De meeste starters zijn zelfstandige ondernemers zonder personeel (zzp'er). De gemeente moedigt ondernemerschap aan en wil zzp'ers in brede zin faciliteren. Zzp'ers in Hardinxveld-Giessendam zijn momenteel vooral actief in de zakelijke dienstverlening, bouw, industrie en handel. Van belang is het wegnemen van onnodige drempels voor een doorgroei van starter tot bedrijf. Belangrijke zaken daarbij zijn goede dienstverlening, voldoende aanbod van bedrijfsruimte, veiligheid en bereikbaarheid.

Organisatie en netwerkvorming

Voor een effectieve samenwerking tussen gemeente en het bedrijfsleven is een georganiseerd bedrijfsleven onmisbaar. De gemeente zet in op organisatie- en netwerkvorming in de gemeente. Het opzetten van een BIZ of vergelijkbare instrumenten is dan ook van belang. Een BIZ werkt vanuit de principes schoon, heel en veilig. Hierdoor kunnen initiatieven op het gebied van onder meer veiligheid, evenementen en duurzaamheid besproken en opgepakt worden.

Deregulering

Een aantrekkelijk ondernemingsklimaat is essentieel voor de lokale economie en het functioneren van bedrijven. Hardinxveld-Giessendam wil de ondernemers in hun bedrijfsvoering ondersteunen en hiermee ruimte creëren om te ondernemen. Op het niveau van gemeentelijke dienstverlening is naar voren gekomen dat bouwiniciatieven – voordat het komt tot een officiële aanvraag – op een meer laagdrempelige wijze moeten kunnen worden aangekaart. Het snel en efficiënt kunnen aftasten van de ruimtelijke haalbaarheid van een initiatief, door middel van een principeverzoek, vergroot de ontwikkelingsmogelijkheden binnen de sector. De Omgevingswet, die naar verwachting in 2021 in werking treedt, biedt kansen hierop in te spelen.



RUIMTE OM
TE ONDERNEMEN



GOEDE
BEREIKBAARHEID



ONDERWIJS &
ARBEIDSMARKT



RECREATIE &
TOERISME



DUURZAAMHEID



ACTIEVE PARTICIPATIE
IN DE REGIO

Pijler 2: Goede bereikbaarheid

Hardinxveld-Giessendam is goed bereikbaar via de snelweg A15. De gemeente ligt gunstig tussen de rijkswegen A16 en A27. De gemeente ligt centraal tussen Rotterdam en Nijmegen op de horizontale as en Utrecht en Breda op de verticale as. De bereikbaarheid van de A15 staat onder druk. Redenen zijn extra filedruk door een aantrekkende economie, onvolkomenheden in het wegprofiel en ongevallen. De komende jaren staan in de regio Drechtsteden veel onderhoudswerkzaamheden gepland, waardoor de doorstroming negatief wordt beïnvloed.

Maar ook per spoor en over het water is de gemeente goed bereikbaar. Door de gemeente lopen zowel de Betuwelijn voor goederenvervoer als de Merwede-Lingelijn voor personenvervoer met in totaal drie stations. De gemeente is gelegen aan de Merwede, een van de drukst bevaren waterwegen in Nederland. Voor goederenvervoer over water is de gemeente bereikbaar via de haven. Riveer verzorgt een voetveerverbinding met Werkendam, Gorinchem en Sleenwijk.

Alle grote infrastructurele lijnen lopen in oost-westelijke richting. Deze verschillende toegangswegen over snelwegen, spoor en water geven aan dat Hardinxveld-Giessendam goed bereikbaar is. Maar daarin schuilt ook de problematiek waar de gemeente mee te maken heeft. In noord-zuidelijke richting heeft de infrastructuur een duidelijke barrièrewerking. De mogelijkheden om het Groene Hart in te gaan zijn beperkt waardoor het open polderlandschap moeilijker toegankelijk is. Door de ligging tussen spoor en Rijksweg heeft de gemeente te maken met randvoorwaarden vanuit milieu. Met name geluid, fijn- en stikstof en externe veiligheid hebben een beperkend effect op de ontwikkelmogelijkheden van de gemeente.

Rijksweg A15

Door het Rijk en de Provincie Zuid-Holland wordt momenteel de MIRT-verkenning² A15 Papendrecht-Gorinchem uitgevoerd. De gemeenten langs dit traject zijn nauw betrokken bij deze verkenning. Bestuurlijk is de gemeente vertegenwoordigd in de Bestuurlijke Adviesgroep. De Bedrijfskern Hardinxveld-Giessendam is vertegenwoordigd in de Maatschappelijke Adviesgroep. Doel van de MIRT-verkenning is om maatregelen te onderzoeken om de doorstroming op de A15 te verbeteren.

Een goede doorstroming op de A15 en de toe- en afritten is belangrijk voor de bereikbaarheid, het vestigingsklimaat en de lokale economie van Hardinxveld-Giessendam. Werkzaamheden aan de A15 gaan de komende 10 jaar mogelijk beperkingen geven ten aanzien van toe- en aanvoer van goederen en hebben daarmee effect op het bedrijfsleven. Ook hebben de werkzaamheden invloed op woon-werk verkeer. Hardinxveld-Giessendam zet in de regionale lobby in op het beperken van de overlast.

Sluipverkeer

Een van de effecten van filevorming op de Rijksweg is dat het verkeer zelf alternatieve routes gaat zoeken via het onderliggend wegennet. De druk op de lokale wegen neemt door dit sluipverkeer toe. De verkeersveiligheid komt in het geding. Bedrijven worden minder bereikbaar, omdat het lastiger is

² MIRT = Meerjaren Investeringsprogramma Ruimte en Transport

om in te voegen in de doorgaande stroom sluipverkeer. Daarom is de aanpak van sluipverkeer een van de speerpunten in het collegeprogramma.

Interne bereikbaarheid

De verkeersstructuur en de ontsluiting van de bedrijventerreinen is historisch gegroeid en is niet altijd optimaal. Bij de ontwikkeling van 't Oog is het van belang de barrièrewerking van het spoor te verkleinen. Op die manier wordt de ontwikkeling en ontsluiting van het gebied zo goed mogelijk gewaarborgd. De gemeente is bereid om met bedrijven mee te denken over het verbeteren van de bereikbaarheid en de inzet van mobiliteitsmanagement om de mobiliteitsvraag van bedrijven te vermindere. De gemeente heeft routes vastgesteld voor het vervoer van gevaarlijke stoffen in de gemeente. Afstemming van de vastgestelde routes op het nieuwe Basisnet Weg per 1 januari 2024 is wenselijk.



Vervoer over water

Vanaf Boven-Hardinxveld is er een veerverbinding (Riveer) met de gemeenten Gorinchem en Altena. Personenvervoer over water is een aantrekkelijk alternatief voor het vervoer met de auto. We zetten in op het CO2-uitstoot vrij maken van de schepen. Het voet-fietsveer is daarmee een milieuvriendelijke vorm van vervoer. We zetten in op promotie van Riveer bij onze ondernemers omdat het bijdraagt aan de gezondheid van de medewerkers en het vergroot de mentale weerbaarheid van de werknemers. Gezonde medewerkers zijn minder vaak ziek. Dat is gunstig voor de bedrijfsvoering. Aansluiting op het Waterbusnetwerk in Drechtsteden is een wens.

De rivier de Merwede heeft een belangrijke economische functie. Het is een drukbevaren waterweg. In Hardinxveld-Giessendam hebben we veel watergebonden bedrijvigheid, vooral in de scheepsbouw

en de toeleverende industrie. Bedrijven langs de rivier worden deels bevoorrad via het water. Ook op recreatief vlak is de Merwede belangrijk. Het voetveer heeft naast woon-werkverkeer een recreatieve functie (het rondje met het pontje).



Flankerend beleid

Voor een goede bereikbaarheid van de gemeente is flankerend beleid belangrijk. Flankerend beleid bestaat voornamelijk uit mobiliteitsmanagement. Hierbij bieden we alternatieve vormen van vervoer, waardoor het aantrekkelijker is om op een andere manier dan met de auto te reizen. Denk hierbij aan het openbaar vervoer, de bereikbaarheid per fiets, en een goede bewegwijzering.

Wat betreft parkeren voert de gemeente een vraagvolgend parkeerbeleid. Het CROW (kennisplatform op het gebied van mobiliteit) hanteert een bandbreedte voor het realiseren van parkeerplaatsen bij ruimtelijke ontwikkelingen. Uitgangspunt is de bovengrens van de CROW-richtlijn. Onder voorwaarden kan hier gemotiveerd van worden afgeweken.

Op het gebied van duurzaamheid worden initiatieven gesteund, die bijdragen aan het opzetten van de structuur die nodig is om elektrisch rijden tot een succes te maken. De gemeente heeft beleidsregels opgesteld voor het plaatsen van laadvoorzieningen in de openbare ruimte. Uitgangspunt is dat daar waar laden op eigen terrein mogelijk is, er geen openbare laadvoorziening wordt aangelegd. Dat geldt ook voor bedrijven.



RUIMTE OM
TE ONDERNEMEN



GOEDE
BEREIKBAARHEID



ONDERWIJS &
ARBEIDSMARKT



RECREATIE &
TOERISME



DUURZAAMHEID



ACTIEVE PARTICIPATIE
IN DE REGIO

Pijler 3: Onderwijs en arbeidsmarkt

Als eerder aangegeven is er momenteel sprake van krapte op de arbeidsmarkt. Door de grote vraag is er een met name een tekort aan goed opgeleide vakmensen. De komende jaren zal een groot gedeelte van het huidige personeel uitstromen, dit terwijl de instroom van nieuw goed opgeleid vakpersoneel beperkt is. Deze ontwikkelingen maken dat het de verwachting is dat met name binnen technische en maritieme sectoren grote tekorten ontstaan. Gezien de hoeveelheid bedrijvigheid in de regio is het zeker in Hardinxveld-Giessendam belangrijk de focus te leggen op de verbinding tussen onderwijs en de arbeidsmarkt.

Het bedrijfsleven, het onderwijs en de overheid, de zogenaamde Triple Helix, gaan op zoek naar mogelijkheden om elkaar versterken en ondersteunen. Op regionaal vlak vindt deze samenwerking al veelal plaats, wij willen hier ook lokaal invulling aan geven. Ook hier faciliteert de gemeente in organisatie en netwerkvorming. Een georganiseerd bedrijfsleven is van belang om de verbinding tussen onderwijs en arbeidsmarkt te versterken. Gezien de regionale ontwikkelingen is het van belang om gezamenlijk met het bedrijfsleven te verkennen op welke wijze de scholieren vanuit de regio kunnen aanhaken bij de sector techniek en in het bijzonder de maritieme bedrijvigheid. Een voorbeeld hiervan is de jaarlijkse terugkerende Techniekroute, een samenwerking tussen het bedrijfsleven en basisscholen.



Binnen de gemeente is voor de bouwnijverheid een opleidingscentrum Bouwmensen Zuid-Holland Zuid aanwezig. Wat de maritieme sector aangaat wordt eind 2020 een vergelijkbaar project opgestart. Daarnaast is er een intentieverklaring ondertekend om techniekonderwijs in de maritieme sector op de niveaus VMBO, MBO en HBO te starten. Dit onderwijs start in de loop van 2020.



Pijler 4: Recreatie en toerisme

Op het gebied van landschap en natuur heeft Hardinxveld-Giessendam voor de recreant twee identiteiten: aan de noordzijde een open polderlandschap met de rivier De Giessen en aan de zuidzijde de rivier de Merwede. De combinatie van open ruimte, natuur, rust en water vormen belangrijke toeristische waarden voor Hardinxveld-Giessendam. De afgelopen jaren is al ingezet op een kwaliteitsimpuls, die onder meer zichtbaar is in de Dordtsche Avelingen en nabij de Tiendweg in Beneden-Hardinxveld. Verschillende verenigingen en instellingen maken gebruik van deze waarden. Museum de Koperen Knop is hiervan een voorbeeld. De toeristisch-recreatieve betekenis van Hardinxveld-Giessendam kan echter nog worden versterkt. Zo kan worden gedacht aan het bevorderen van recreatie aan de Merwede en het aantrekkelijker maken van de (openbare) ruimte aan de rivier. Ook het versterken van dagrecreatie voor onder andere wandelen, fietsen en zwemmen stimuleert de gemeente. De gemeente is hierin faciliterend en speelt in op initiatieven vanuit de samenleving.



Een groei binnen de sector toerisme en recreatie kan onze economische structuur versterken. Een dergelijke groei heeft namelijk een gunstig effect op de aan toerisme gerelateerde bedrijvigheid. Groei in toerisme en recreatie heeft echter ook effect op bewoners en niet-toeristische ondernemers. Meer toeristisch bezoek leidt tot meer bestedingen en uiteindelijk een toename van de werkgelegenheid in verschillende sectoren. Het versterken van de toeristische aantrekkingskracht is op die manier dan ook interessant voor bewoners van Hardinxveld-Giessendam. Dit geldt ook voor investeringen die worden gedaan in de aanleg van natuur, bewegwijzering en een aantrekkelijk centrum. Daarnaast zorgt een groei van toerisme en recreatie voor een breder draagvlak voor voorzieningen, waaronder winkels, restaurants, cultuur, amusement en evenementen.

Recreatieve voorzieningen

Wij bekijken de mogelijkheden voor versterken van de recreatieve en toeristische sector binnen de bestaande kaders. De toenemende vergrijzing biedt kansen voor recreatie en toerisme. De groeiende groep welvarende 55-plussers is vooral op zoek naar rust, ruimte en natuur. Door het toenemende gebruik van elektrische fietsen is de mobiliteit en reikwijdte van deze doelgroep sterk vergroot. De toeristische infrastructuur kan worden verbeterd en uitgebreid. Hardinxveld-Giessendam zet in op het verbeteren van voorzieningen op het gebied van (water)sport, recreatie, vrije tijd en cultuur. Hierbij kan worden gedacht aan op watergebonden activiteiten en aan jachthaven verbonden toerisme. Daarnaast kan toerisme toegespitst worden op rust, ruimte en natuur. Het betreft hier vooral het verbeteren van dag- en deelrecreatie en de koppeling met horeca. Ook ontwikkelingen in het buitengebied wordt, binnen de bestaande kaders, de ruimte geboden.

Recreatieve netwerken

Wij haken aan op het recreatieve fiets- en wandelnetwerk van de Alblasserwaard en Vijfheerenlanden. Vanuit de kernen worden fietsers en wandelaars met zo min mogelijk hindernissen naar het bestaande netwerk geleid. Voor Neder-Hardinxveld/Giessendam betekent dit bij voorkeur een route langs de rivier Giessen en het museum. Riveer verbindt Hardinxveld-Giessendam met de vestingdriehoek Gorinchem-Woudrichem-Loevestein. Met Riveer kan ook de oversteek worden gemaakt naar Werkendam om daar te fietsen in de Brabantse Biesbosch. Samen met de Provincie onderzoeken wij de mogelijkheden voor het beter vindbaar maken van de mogelijkheden die onze gemeente biedt. Hierbij kijken wij naar wandel-, fiets- en vaarroutes.





RUIMTE OM
TE ONDERNEMEN



GOEDE
BEREIKBAARHEID



ONDERWIJS &
ARBEIDSMARKT



RECREATIE &
TOERISME



DUURZAAMHEID



ACTIEVE PARTICIPATIE
IN DE REGIO

Pijler 5: Duurzaamheid

Klimaatgerelateerde ontwikkelingen en opgaven, van energiebesparing en –opwek tot klimaatadaptatie, omvatten een breed spectrum van maatregelen en mogelijkheden. Voor bedrijven brengen die maatregelen en mogelijkheden niet alleen verplichtingen met zich mee, maar bieden ze juist ook kansen. De gemeente Hardinxveld-Giessendam is er op gericht voor de verplichtingen de stok achter de deur te zijn. Anderzijds zij wij ook partner, verbinder en aanjager als het gaat om de kansen die in het verschiets liggen.

Op het gebied van duurzaamheid, klimaat en energietransitie zijn de afgelopen jaren zowel op internationaal, nationaal, regionaal als lokaal vlak, diverse afspraken gemaakt en akkoorden gesloten. Dit alles betekent dat ook de gemeente Hardinxveld-Giessendam te maken heeft met een enorme opgave. Op economisch vlak richt die taakstelling zich bij bedrijven vooral op energiebesparing, het duurzaam opwekken van energie en het uitfaseren van gas. De uitvoering van deze taakstelling heeft een grote impact op hoe onze economie er in de toekomst uit gaat zien. Wij zien hier echter vooral kansen onze economie te versterken.

Wij spelen in op gemaakt afspraken op het gebied van circulaire economie, sectorpannen en Green Deals, waaronder minder grondstoffenverbruik. Uit onderzoek blijkt dat de belangrijke sectoren binnen onze gemeente veel potentie hebben op dit gebied. Ook de afspraken uit het Klimaatakkoord hebben betrekking op ons bedrijfsleven en hebben onze aandacht. Het verder aanpakken en verduurzamen van onze bedrijventerreinen is belangrijk om een kwaliteitsimpuls te creëren.

Als gemeente willen wij hier, samen met onze ondernemers en bedrijven(terreinen), verder invulling aan geven. Afspraken op dit gebied zijn gericht op het robuust en toekomstbestendig maken van de economie. De transitie waarin wij zitten en voor staan, gaat ervoor zorgen dat wij ook in de toekomst onze economische activiteiten kunnen blijven uitvoeren. Daarmee maken we onze werkgelegenheid en 'verdiencapaciteit' klaar voor een duurzame samenleving waarin een circulaire economie de 'groene motor' is. Hardinxveld-Giessendam is een ondernemende gemeente. Wij willen groene en duurzame innovaties dan ook zoveel mogelijk aanjagen en faciliteren.

Wij zetten in op organisatie- en netwerkvorming. Naast de gemeente spelen ook actoren als bedrijven, de Omgevingsdienst Zuid-Holland Zuid en non-profit organisaties een rol. Al deze actoren kunnen en willen een rol spelen bij de verduurzaming van bedrijventerreinen. Daarbij kan worden gedacht aan het opzetten van een Green BIZ en een verkenning naar de mogelijkheden van duurzame energie. Als gemeente willen we expertise van anderen inzetten om op die manier bedrijven te helpen in denkrichingen en deskundigheid op het gebied van duurzaamheid. Op die manier investeren wij in kennis en faciliteren we bedrijven in het gebruik laten maken van die kennis. Uiteindelijk zullen bedrijven voornamelijk zelf moeten handelen. Wij kunnen het echter wel zo makkelijk mogelijk maken.

Verduurzamen bedrijven(terreinen)

Ook bedrijven zullen moeten investeren in het verduurzamen van hun panden en moeten uiteindelijk van het gas af. Hierbij wordt gestreefd naar een locatie- of terreingerichte aanpak. Samen met bedrijven kijken we wat de opgaven zijn en denken we na over hoe we die opgaven (waar mogelijk collectief) aan kunnen pakken.



Het duurzaam inrichten van bedrijventerreinen kent verschillende aspecten. Het gaat daarbij van mobiliteit en logistieke processen tot het opwekken van energie en het aanleggen van ecologische zones. Ook mogelijkheden als een waterberging spelen daarbij een rol, om zodoende naast duurzaamheidswensen ook onze opgaven op het gebied van klimaatadaptatie te bewerkstelligen. De ontwikkeling van bedrijventerrein 't Oog biedt een mooie kans hier concreet mee aan de slag te gaan.

Lokale energieagenda

In 2018 werd de Lokale Energieagenda vastgesteld. Hier staan niet alleen de opgaven benoemd die lokaal vormgegeven moeten worden, maar worden ook rollen en taken beschreven. Bedrijven werken mee; dat is de kern. Aan de ene kant is dit noodzakelijk: ook zij moeten hun productieprocessen, bedrijfspanden en bedrijfsterreinen energieneutraal maken. Daarnaast biedt het echter ook mogelijkheden die ontstaan door samen op te trekken. Samen energie opwekken met een lokale Energie Coöperatie als belangrijkste aandeelhouder kent een grote meerwaarde boven een investeerder van buitenaf waarmee winsten ook buiten de gemeenschap terecht komen. De Lokale Energie Agenda 2018 doet hier een aanzet in maar vraagt ook om een actualisatie in 2020. Het vormgeven van de inzet naar- en van bedrijven binnen het thema duurzaamheid zal hier in verder worden geconcretiseerd.

Transitievisie Warmte 1.0

De Transitievisie Warmte 1.0 is vastgesteld door alle gemeenteraden in de Drechtsteden. Het geeft een eerste gezamenlijk beeld voor de aanpak en fasering van de warmtetransitie in de Drechtsteden, een ander woord voor de ontwikkelingen die nodig zijn om van het aardgas af te gaan. In 2021 zal lokaal de Transitievisie Warmte worden vastgesteld. Deze visie verwoordt op welke wijze overgeschakeld wordt op duurzame warmtebronnen en met name het gebruik van aardgas uitgefaseerd wordt. Deze visie wordt vormgegeven op basis van een analyse van zowel de warmtevraag als beschikbare warmtebronnen. De warmtevraag zal deels teruggedrongen moeten worden door beter te isoleren en het slim inrichten van bedrijfsprocessen.



Warmtebronnen zullen gevonden worden in bijvoorbeeld warmtenetten of 'all electric' oplossingen. Als het gaat om warmtebronnen wordt echter ook reikhalzend uitgekeken naar nieuwe ontwikkelingen. De Transitievisie Warmte is dan ook een levend document en kent verschillende uitvoeringsfasen op basis van een 'no regret' aanpak nu doen wat er kan, oplossingen zoeken waar nodig. De opgaven die er liggen voor bedrijven zijn groot en blijven vaak onderbelicht. In het opstellen van de Transitievisie Warmte is volop ruimte voor participatie met bedrijven. Zo kunnen zij niet enkel meedenken in oplossingen maar kunnen ze hier ook, waar mogelijk, bedrijfsmatig onderdeel van zijn.



RUIMTE OM
TE ONDERNEMEN



GOEDE
BEREIKBAARHEID



ONDERWIJS &
ARBEIDSMARKT



RECREATIE &
TOERISME



DUURZAAMHEID



ACTIEVE PARTICIPATIE
IN DE REGIO

Pijler 6: Actieve participatie in de regio

Om succesvol regionaal economisch beleid te kunnen voeren zullen gemeenten, het bedrijfsleven en kennisinstellingen moeten samenwerken. Zeker als het gaat om het bevorderen van economische bedrijvigheid en innovatie. Regionaal het licht laten schijnen over lokale aangelegenheden is van belang. In dat opzicht is Hardinxveld-Giessendam sinds 2017 aangesloten bij de Drechtsteden. Door middel van dit "netwerkend werken" kunnen gemeenten elkaar op deelgebieden versterken en aanvullen. In Drechtstedenverband wordt gewerkt vanuit de al eerder genoemde Groeiagenda. Samenwerking kan, afhankelijk van het thema of onderwerp, echter ook resulteren in subregionale verbindingen tussen de Drechtsteden, de Alblasserwaard en Vijfheerenlanden. Startpunt van iedere samenwerking vormt het vaststellen van een gemeenschappelijk gevoel van urgentie onder ondernemers, kennisinstellingen en overheid. Vanuit dat perspectief kan een gemeenschappelijk actieplan worden gemaakt. Het is daarbij van belang dat duidelijk is wat de rollen zijn van de verschillende samenwerkingspartners. Een netwerk heeft de meeste kans van slagen als het een duidelijke toegevoegde waarde heeft. Meedoen betekent voordeel hebben.

Gelet op de noodzaak van samenwerking en de voordelen die dit biedt, kiest de gemeente ervoor om netwerkend te werken aan een versterking van de economische structuur. Organisatie- en netwerkvorming zijn daarbij van belang. Qua prioritering gelden drie uitgangspunten:

1. Allereerst dient het participeren in een netwerk ook een concrete meerwaarde te hebben voor de lokale bedrijvigheid.
2. Bij deelname aan een economisch samenwerkingsverband dient te worden bepaald welke risico's de gemeente loopt op financieel, relationeel en communicatief (reputatie) gebied.
3. Als laatste uitgangspunt geldt dat bij de inzet van de ambtelijke capaciteit in deelname aan netwerken wordt gezien welke netwerken het meest aansluiten bij de keuze voor beleidslijnen als hiervoor genoemd.

Aan de hand van deze uitgangspunten wordt bekeken wat kansrijke samenwerking- en netwerkverbanden zijn.

