



gemeente  
**Hardinxveld-Giessendam**

MOTTO **Werken aan veilige Samenleving**

# **Integraal Lokaal Veiligheidsplan 2014 – 2017**

Afdeling B.O.O., sectie JZO,  
Kenmerk GemHG/Intern/13869  
Zaaknummer HG 18268  
Gemeente Hardinxveld-Giessendam, versie 6 januari 2014.18

## Inhoudsopgave

0.	Samenvatting doelen	3
1.	<b>Inleiding</b>	5
2.	Analyse huidige situatie	8
2.1	Veilige woon- en leefomgeving	8
2.2	Bedrijvigheid en veiligheid	12
2.3	Jeugd en veiligheid	13
2.4	Fysieke veiligheid	16
2.5	Integriteit en veiligheid	18
2.6	Analyse coördinatie en regievoering over het veiligheidsbeleid	19
<b>3.</b>	<b>Strategisch kader</b>	21
3.1	Hoofdcoers	21
3.2	Strategische doelstellingen	21
3.3	Strategische uitgangspunten	22
3.4	Strategische partners	23
3.5	Flankerende beleidsprocessen	24
<b>4</b>	<b>Prioriteiten ( onder voorbehoud i.v.m. discussie in de Ontmoeting waarbij burgers , organisaties en overige belangstellenden in staat worden gesteld zaken onder de aandacht van de politiek te kunnen brengen. De raadsontmoeting wordt op donderdag 12 december 2013 georganiseerd)</b>	25
4.1	<i>Veilige en leefbare wijken en buurten</i>	25
4.2	<i>Veilig opgroeien jongeren</i>	26
4.3	<i>Veilig winkelgebied en veilige bedrijfsterreinen</i>	28
<b>5.</b>	<b>Overige strategische thema's</b>	31
5.1	Veilig uitgaan en veilige evenementen	31
5.2	Veilige thuissituatie; aanpak huiselijk geweld	32
5.3	Handhaving drank en horecabeleid en prostitutiebeleid	33
5.4	Brandveilige samenleving	35
5.5	Externe veiligheid	36
5.6	Voorbereiding op rampenbestrijding	38
5.7	Bestuurlijke aanpak georganiseerde criminaliteit	40
5.8	Verkeersveiligheid	40
<b>6.</b>	<b>Organisatie en coördinatie</b>	43
<b>7.</b>	<b>Financiën</b>	44
<b>8.</b>	<b>Bijlage</b>	48

## 0. Samenvatting Doelen

Onderstaand is een samenvatting van de doelen van de veiligheidsthema's/velden weergegeven. Beoogd wordt dat in een oogopslag zichtbaar is wat er nagestreefd wordt.

### Hoofdstuk 3 Strategisch Kader

#### 1. Het terugdringen van de feitelijke aantasting van de veiligheid

Gestreefd wordt naar een afname van het aantal meldingen van criminaliteit. De aangiften met betrekking tot geweld, overlast, straatroof en overvallen, woninginbraken, inbraak in voertuigen, vernielingen moeten tussen 2012 en 2017 meetbaar zijn afgenomen.. 2012 is het referentie jaar.

#### 2. Het verkleinen van veiligheidsrisico's

Hoe hoger de feitelijke aantasting van de veiligheid zal zijn, hoe hoger de kans op een inbreuk van de veiligheid. Door middel van proactieve en preventieve maatregelen wordt nagestreefd dat men minder slachtoffer wordt van veiligheidsproblemen.

#### 3. Het verminderen van gevoelens van onveiligheid onder de burgers

De subjectieve veiligheid, dat wil zeggen de beleving van onveiligheid (zonder dat daar per definitie aanleiding voor is) beïnvloedt het welbevinden van de burger het meest. Zowel op het gebied van de sociale veiligheid, als op het gebied van de fysieke veiligheid dient dit subjectieve aspect aandacht te krijgen. Het veiligheidsbeleid moet gericht zijn op het verminderen van de beleving van onveiligheid.

### Hoofdstuk 4 Prioriteiten

#### 1. Veiligheid en leefbare wijken

De randvoorwaarden creëren en borgen voor veiligheid en leefbaarheid in al onze wijken, voor alle bewoners; ons motto luidt: 'Samen leven en samen wonen, een veilig dorp voor iedereen'.

#### 2. Veilig opgroeien jongeren

In samenspraak met andere partijen werken aan een voor jongeren juiste weg in hun ontwikkelingen zodat zij zich binnen de gemeenschap Hardinxveld-Giessendam, en daarbuiten, zich als verantwoorde burgers gedragen..

#### 3. Veilige verblijfsgebieden

Verdere borging en waar nodig verbetering van de sociale en fysieke veiligheid in winkelgebied, stationsomgevingen en op bedrijventerreinen in Hardinxveld-Giessendam.

### Hoofdstuk 5 Overige Veiligheidsthema's

#### 1. Veilig uitgaan en evenementen

Zodanig de randvoorwaarden in stand houden dat de horecaondernemers en evenementenmakers via positieve impulsen hun bijdrage kunnen blijven leveren aan de veiligheid en leefbaarheid van Hardinxveld-Giessendam, waarbij tegelijk de mogelijke negatieve veiligheidseffecten van deze voorzieningen minimaal en beheersbaar blijven.

#### 2. Veilige thuissituatie; aanpak huiselijk geweld

Vroegtijdige signalering en aanpak van huiselijk geweld; in het bijzonder: verkleining van de kans op herhaling (recidive).

#### 3. Handhaving APV en Bijzondere wetten

a. Het borgen van een goede handhaving op de APV, Drank- en horecawet en de Prostitutiewet. De wens is om dit naast de regio AV in een nog breder regionaal verband te organiseren. Te denken valt aan de schaal van de regio Zuid-Holland Zuid

b. Het doel is het aantal comazuipers naar 0 terug te brengen in 2017

#### 4. Brandweezorg

Een (brandveilige) samenleving. *Subdoel:* voorbereid zijn op voorzienbare incidenten

5. Externe veiligheid

Beheersing van de risico's rond gevaarlijke stoffen door procedures correct uit te voeren en organisatorische randvoorwaarden op peil te houden (o.m. adequate informatiepositie, interne coördinatie en afstemming).

6. Voorbereiding op rampenbestrijding

Een zodanige voorbereiding op rampenbestrijding effectueren dat de negatieve gevolgen van rampen geminimaliseerd worden

7. Bestuurlijke aanpak georganiseerde criminaliteit

Voorkomen dat de georganiseerde criminaliteit misbruik maakt van de gemeentelijke dienstverlening.

Het bestuurlijke instrumentarium inzetten om de bewegingsruimte voor georganiseerde criminaliteit in Hardinxveld-Giessendam te minimaliseren.

8. Verkeersveiligheid

Verdere borging en verbetering van de verkeersveiligheid in de Hardinxveld-Giessendam.

# 1 Inleiding

Hierbij treft u het Integraal lokaal Veiligheidsplan 2014-2017 van de gemeente Hardinxveld-Giessendam aan. Het college legt deze nota aan de gemeenteraad voor vanuit de volgende overwegingen. In de planning van het collegeprogramma 2011-2014 is aangegeven dat binnen deze periode een aanzet wordt gegeven om het veiligheidsbeleid planmatig op te zetten. Daarnaast biedt de nieuwe Politiewet 2012 een aantal wettelijke verplichtingen om tot planvorming over te gaan. In de Perspectiefnota 2014-2017 is financiële ruimte gemaakt om het veiligheidsbeleid integraal te kunnen ontwikkelen.

Veiligheid is een breed begrip. Het heeft betrekking op fysieke veiligheid zoals brandveiligheid, risico's van gevaarlijke stoffen en verkeerssituaties, op integriteit van economische geldstromen, de mate van integriteit van overheidshandelen, op veiligheid in de woon- en leefomgeving maar ook op problematische jeugd en geweld bij het uitgaan. Veiligheid kent tal van dimensies en als gevolg daarvan kan een veelheid aan thema's centraal staan in het veiligheidsbeleid. Een opsplitsing van sociale veiligheid en fysieke veiligheid heeft niet expliciet plaatsgevonden.

In deze nota wordt het begrip veiligheid omschreven als: *“Het aanwezig zijn van de gewenste mate van ordening en rust in het openbare leven, van bescherming van leven, gezondheid en goederen tegen acute of dreigende aantastingen en het aanwezig zijn van basisvrijheden. Onveiligheid is te omschrijven als alles wat daarop inbreuk maakt”*<sup>1</sup>

Met *integrale veiligheid* wordt bedoeld; “Het realiseren van evenwicht en afstemming, zowel op thema's als tussen partners, gericht op bevordering van de subjectieve en objectieve veiligheid”. Het begrip integraliteit verwijst zowel naar organisatorische als naar inhoudelijke aspecten van het veiligheidsbeleid.

## **Aanleiding beleidsontwikkeling**

Er zijn op dit moment meerdere aanleidingen om integraal lokaal veiligheidsbeleid te ontwikkelen. Te denken valt daarbij aan de Politiewet 2012, waarbij de samenvoeging van politieregio's aanzet tot efficiency. De Regio-eenheid Rotterdam heeft een Meerjarenbeleidsplan ontwikkeld waarin een regionale visie over specifieke veiligheidsthema's is vermeld. Lokale aansluiting vanuit de thema's is terug te vinden in het nieuw ontwikkelde instrument van de lokale gebiedsscan.

De uitvoering van de Wet Veiligheidsregio's heeft per 1 januari 2013 geleid tot een samenvoeging van de lokale brandweerkorpsen.

Het bestaande veiligheidsbeleid geeft beperkt inzicht in eerdere gestelde prioriteiten zoals verwoord in het huidige collegeprogramma. Deze prioriteiten zijn o.a. hondenpoepoverlast, parkeeroverlast, bestrijding overlast hangjeugd, aanpak van vandalisme, alcohol- en drugsmisbruik, overlast nabij horeca en- winkelcentra, rijden met te grote snelheid, realisatie van veilige oversteekplaatsen en buurtveiligheid. Er zijn door veranderende omstandigheden mogelijk onderwerpen die in het huidige beleid onvoldoende aandacht krijgen.

Ook zijn er nieuwe ontwikkelingen op landelijk niveau. Het hebben van een veiligheidsplan is vanaf 2012 een wettelijke verplichting voor de gemeente.<sup>2</sup> Daarnaast heeft het ministerie van Binnenlandse Zaken in 2011 een uniform model ontwikkeld om het lokaal veiligheidsbeleid vorm te geven, te weten Kernbeleid Veiligheid. Ten slotte is het besef dat de samenwerking met externe partners door dit ILVP sterk verbeterd kan worden en dat de input van externe partners voor het gemeentelijk beleid wenselijk is. Volgens deze methode is het ILVP dan ook opgezet. Zie ook blz. 4

De gemeenteraad heeft behoefte om kaders te stellen over veiligheid.

## **Context**

Integraal lokaal veiligheidsbeleid heeft een richtinggevende en kaderstellende functie. Het bevat de ambities van de gemeente met betrekking tot veiligheid en de richting die zij wil volgen over een

---

<sup>1</sup> definitie VNG na onderzoek bij gemeenten.

<sup>2</sup> Zie Politiewet 2012 artikel 38b de gemeenteraad stelt een ILVP vaststelt.

langere periode. Deze richting wordt vertaald naar doelstellingen, beoogde effecten, hoofdlijnen van de benodigde aanpak, de betrokken partijen en de rollen van die partijen. Met behulp van een uitgewerkt plan gaan partijen (bewoners, externe organisaties en de gemeente) gezamenlijk aan veiligheid werken.

De gemeente kan met behulp van het integraal lokaal veiligheidsbeleid de koers bepalen over de aanpak en zodoende ook invulling geven aan haar regierol. Essentieel is dat de ambities in het beleid en de in het beleid beschreven rollen/bijdragen van de partners realistisch zijn. Het veiligheidsbeleid is de opmaat tot een lange termijnkader voor samenwerking en heeft een bindende werking. Partners weten elkaar te vinden en zullen gezamenlijk optrekken waardoor de wederzijdse belangen beter worden verstaan. Deze samenwerking bevordert ook een synergie op andere beleidsterreinen waar de partijen elkaar ontmoeten.

Het te realiseren beleid vormt de basis voor gezamenlijk optrekken en samenwerking tussen de interne en externe partners in het kader van veiligheid. Naast duidelijkheid over de koers, aanpak, partners en samenwerking tussen de partners neemt het begrip integraliteit in betekenis toe. Het beschrijft het scala aan veiligheidsvelden en veiligheidsthema's dat erbij betrokken is en de elkaar aanvullende invalshoeken ten opzichte van onveiligheid. Het principe van de veiligheidsketen (van proactie tot nazorg) komt hierbij aan de orde.

### **Opbouw naar een Integraal Lokaal Veiligheidsplan (ILVP)**

Het college geeft aan te kiezen voor het hanteren van de definitie van integrale veiligheid van de VNG-methode Kernbeleid Veiligheid. Daarnaast wordt voor de opbouw van de uitvoeringsplannen gebruik gemaakt van de methode van het Centrum Criminaliteitspreventie Veiligheid (CCV). Deze methodes worden door veel gemeenten gehanteerd en gelden als uitgangspunt voor diverse landelijke actoren (waaronder de Ministeries van Binnenlandse Zaken en Koninkrijksrelaties, Veiligheid en Justitie en de Politie Eenheid Rotterdam. Het voordeel hiervan is dat gemeenten onderling vergeleken kunnen worden.

Consequentie hiervan is dat uitgegaan wordt van een vijftal veiligheidsvelden, te weten

1. Veilige woon- en leefomgeving
2. Bedrijvigheid en veiligheid
3. Jeugd en veiligheid
4. Fysieke veiligheid en
5. Integriteit en veiligheid.

Met elkaar vormen deze velden het integrale veiligheidsterrein. Binnen deze veiligheidsvelden worden diverse veiligheidsthema's onderscheiden. De analyse van de huidige situatie heeft op elk van de veiligheidsvelden plaatsgevonden. En het voorgestelde beleid strekt zich eveneens uit tot de 5 velden.

### **Leeswijzer**

Hoofdstuk 2 bevat een analyse van de huidige situatie. Ingegaan wordt op de veiligheidsproblematiek op de vijf veiligheidsvelden van Kernbeleid Veiligheid, de huidige aanpak daarvan en de verbeterpunten daarin. Daarnaast wordt ingegaan op de coördinatie en regievoering over het veiligheidsbeleid in de afgelopen tijd.

Hoofdstuk 3 bevat het strategisch kader. Respectievelijk worden behandeld: de hoofdkoers in het beleid, overige strategische uitgangspunten, de strategische partners en de belangrijkste flankerende beleidsprocessen. In Hoofdstuk 4 worden de prioriteiten uitgewerkt.

In hoofdstuk 5 de overige strategische thema's. Hoofdstuk 6 gaat in op de ambtelijke en bestuurlijke coördinatie over het beleid. Hoofdstuk 7 betreft Financiën en Hoofdstuk 8 de Bijlagen.

In de voorbereidingsfase van deze nota heeft afstemming plaats gevonden met de interne en externe veiligheidspartners. Daarnaast is gebruik gemaakt van beschikbare gegevens vanuit onder meer de Monitor Veiligheid en Leefbaarheid, de politieregistraties, omgevingsdienstregistraties, de gebiedsscan van de politie 2012-2013 en beschikbare registratie uit het gemeentelijke Klant Contact Centrum (KCC)evaluaties.

Deze nota bevat de hoofdlijnen van het integrale veiligheidsbeleid voor de periode 2014-2017. Deze hoofdlijnen worden nader geconcretiseerd in jaarlijkse uitvoeringsplannen. In Bijlage B van hoofdstuk 7 is globaal inzichtelijk gemaakt wat er de komende vier jaar op de rol staat. Het eerste concrete uitvoeringsplan heeft betrekking op 2014 en is in het 1<sup>e</sup> kwartaal van 2014 gereed. De

uitvoeringsplannen worden opgesteld door het de afdeling Beleid, Ontwikkeling en Organisatie, cluster Juridische Zaken en Ondersteuning (onderdeel OOV) in nauwe samenwerking met de interne en externe partners.

### **Financiering**

Het veiligheidsbeleid wordt voornamelijk gefinancierd uit de bestaande begroting. Waar nodig worden separaat begrotingsvoorstellen gedaan. In het jaarlijkse uitvoeringsprogramma wordt nader ingegaan op eventuele kosten. Verschuiving van budgetten ter zake van het uitvoeringsniveau is een mogelijkheid om aan de uitvoering van prioriteiten (zie hoofdstuk 4) invulling te geven. Beschikbare middelen zouden vanuit een centrale (integraal) budgettering ook optimaal kunnen bijdrage aan de uitvoering van het ILVP. Dotatie aan een vast budget biedt tevens kansen voor een succesvol uitvoeringsniveau.

### **Termijnen & uitkomsten van het proces**

In eerste instantie wordt er een plan vervaardigd voor de duur van vier jaar. Dit wordt na vaststelling door de gemeenteraad geconcretiseerd in uitvoeringsprogramma's. Een uitvoeringsprogramma wordt ieder jaar geschreven en voor één jaar vastgesteld door het college. Tegen het einde van het jaar vindt een evaluatie plaats en wordt het uitvoeringsprogramma opnieuw tegen het licht gehouden. Voor 2014 zal het college mede aan de hand van de kaders en prioriteiten die de gemeenteraad heeft vastgesteld een uitvoeringsprogramma opstellen

## 2 Analyse huidige situatie

De huidige veiligheidssituatie is op twee manieren geanalyseerd ter voorbereiding van het nieuwe veiligheidsbeleid: er is gekeken naar de huidige veiligheidsproblematiek (aantastingen van de veiligheid) en naar de huidige veiligheidsaanpak (en verbeterpunten daarin). Voor zover inzichtelijk gemaakt is op een aantal terreinen t/m 3<sup>e</sup> kwartaal 2013 het cijfermateriaal van de politie omgevingsdienst en het KCC-(gemeente) meegenomen. Hierna wordt de stand van zaken op de vijf veiligheidsvelden van Kernbeleid Veiligheid op hoofdlijnen beschreven. Het gaat om de volgende veiligheidsvelden:

### 1. **Veilige woon- en leefomgeving**

Dit betreft de veiligheid in de alledaagse woon- en leefomgeving, dat wil zeggen: de woning, de straat, de buurt, de wijk; Indicatoren voor de veiligheid op dit veld zijn de sociale kwaliteit in de buurt (inclusief overlast), de fysieke kwaliteit van de woonomgeving (inclusief verloedering), criminaliteit/objectieve veiligheid (inclusief diverse vormen van geweld) en veiligheidsgevoel/subjectieve veiligheid.

### 2. **Bedrijvigheid en veiligheid**

Dit betreft de sociale veiligheid rond winkel- en horecavoorzieningen en bij evenementen en op bedrijventerreinen.

### 3. **Jeugd en veiligheid;**

Dit betreft jeugdoverlast en –criminaliteit, jeugd & alcohol en ‘veilig in en om de school’.

### 4. **Fysieke veiligheid:**

hierbinnen vallen de ‘klassieke’ fysieke veiligheidsthema’s, te weten: verkeersveiligheid, brandveiligheid (preventieve en repressieve brandweerzorg), externe veiligheid (veiligheid rond inrichtingen met en vervoer van gevaarlijke stoffen) en de voorbereiding op rampenbestrijding (in het bijzonder de rol van de gemeente).

### 5. **Integriteit en veiligheid;**

binnen dit veld vallen maatschappelijke verschijnselen die haaks staan op fundamentele regels van onze samenleving en in die zin de integriteit van onze samenleving fundamenteel bedreigen; Het kader gaat het dan vooral om ‘radicalisering en polarisatie’ en vormen van georganiseerde criminaliteit.

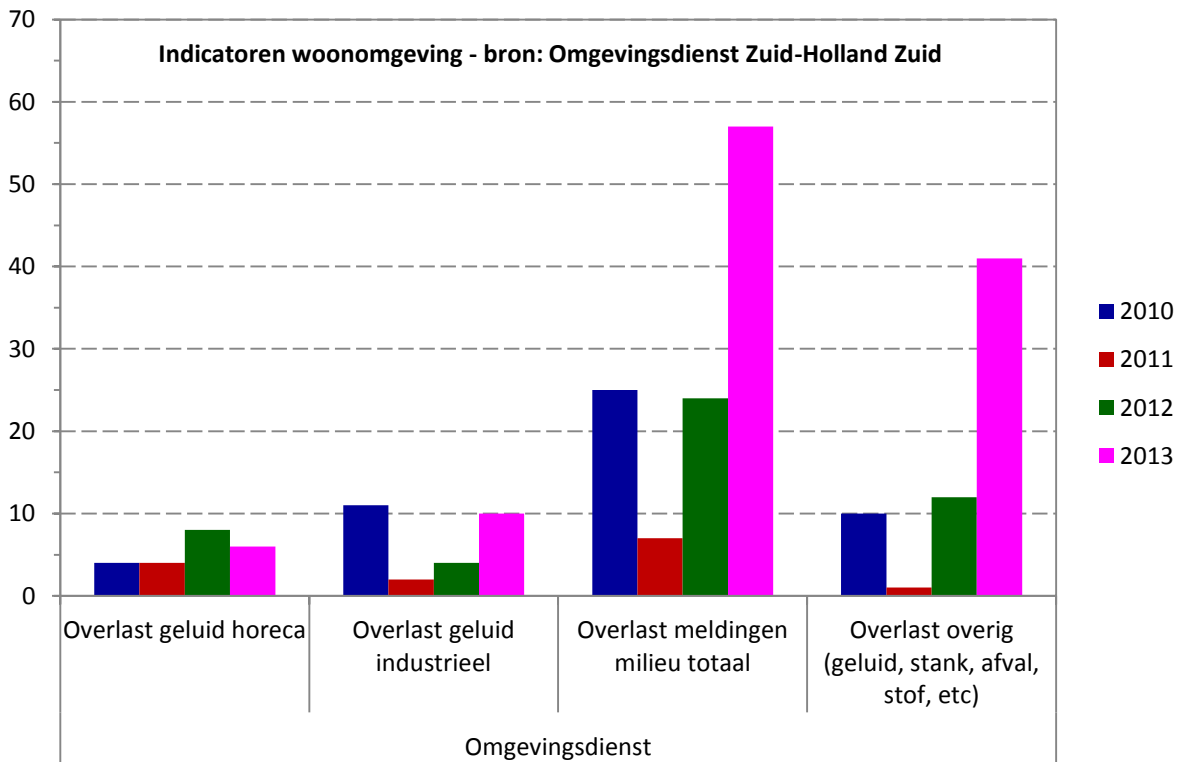
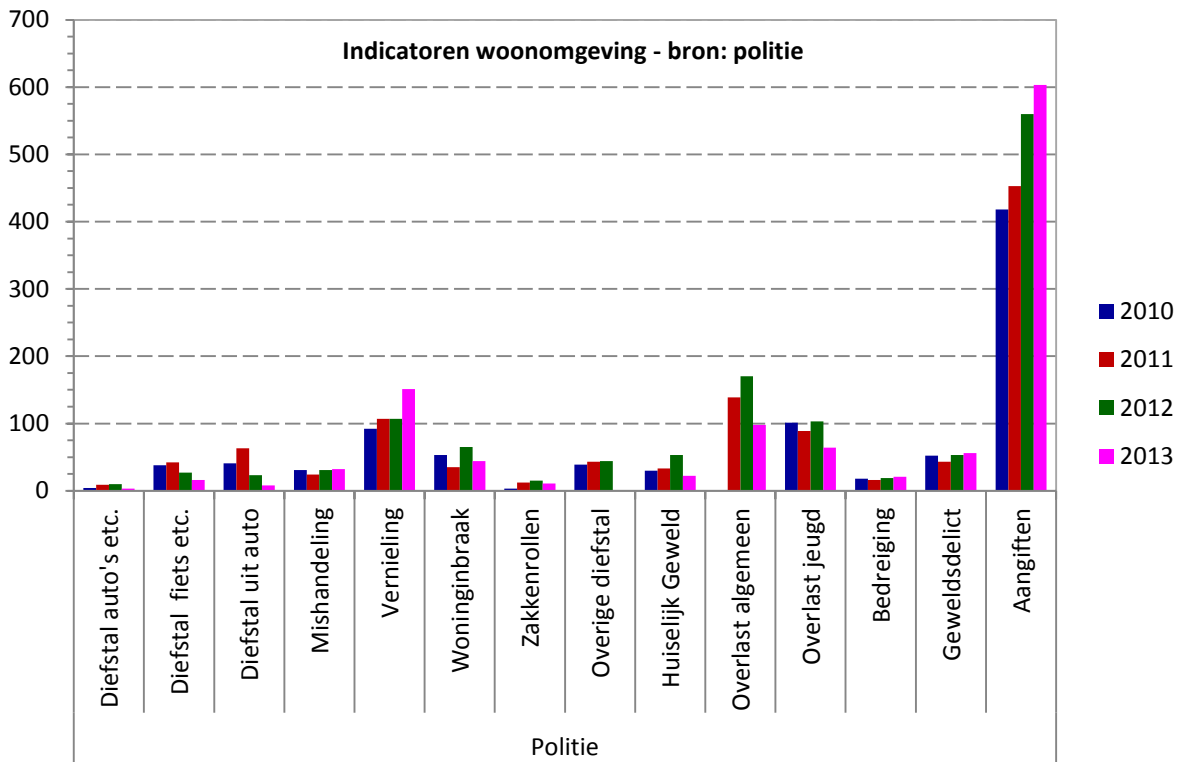
Na de behandeling van de vijf veiligheidsvelden (paragraaf 2.1 t/m 2.5) wordt ook stilgestaan bij de huidige sturing en coördinatie van het veiligheidsbeleid (paragraaf 2.6)

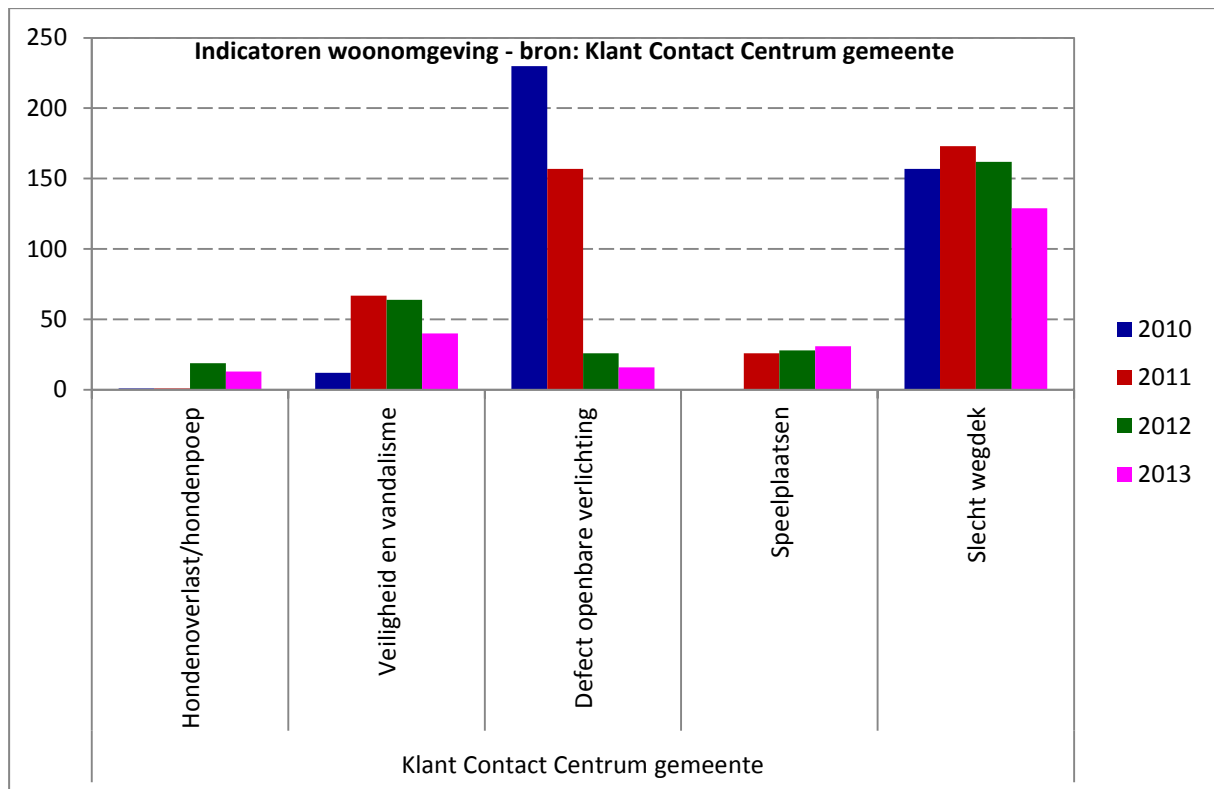
## 2.1 **Veilige woon- en leefomgeving**

### *Veiligheidsproblematiek*

Kernindicatoren op dit veld zijn ‘sociale kwaliteit’, ‘fysieke kwaliteit’, ‘objectieve veiligheid’ en ‘subjectieve veiligheid’. Deze tabel bevat cijfermatige gegevens over deze indicatoren.







Belangrijke kenmerken van de veiligheidssituatie op dit veiligheidsveld zijn de volgende:

- 'Sociale kwaliteit': Het totaal van de overlastmeldingen en –ervaringen is redelijk stabiel in de periode 2010 t/m 2012. De overlast van omwonenden daarentegen is wat afgenomen. Overlast door geluid ed. is zorgelijk te noemen.
- 'Fysieke kwaliteit': Het aantal vernielingen neemt toe.
- 'Objectieve veiligheid/veelvoorkomende criminaliteit': Het aantal aangiften stijgt in de periode 2010 t/m 2013. Het aantal geweldsincidenten neemt na een daling in 2011 toe. Het aantal woninginbraken neemt fors toe
- 'Subjectieve veiligheid/veiligheidsgevoel': het veiligheidsgevoel is te verbeteren door burgerparticipatie per wijk te bevorderen. De gebiedsscan en het instrument Buurt Bestuurt kunnen daarbij voor de planvorming 2014-2017 als onderbouwing dienen om over een langere periode een verbetering van de veiligheid en leefbaarheid te realiseren.

#### *De huidige aanpak en verbeterpunten*

De aanpak op het veiligheidsveld 'veilige woon- en leefomgeving' geschiedt via investeringen in fysieke en sociale kwaliteit, via het bevorderen van bewonersbetrokkenheid, toezicht en handhaving en de aanpak van specifieke criminaliteitsfenomenen.

Zwaartepunten in de gemeentelijke organisatiestructuur zijn het wijkbeheer en openbare orde maar ook instrumenten als de wijkagenten, het veiligheidshuis, het meldpunt overlast, en de lokale zorgnetwerken in de wijken waarin vertegenwoordigers van politie, gemeente, dienst Gezondheid & Jeugd GGZ, Yulius, Bureau Jeugdzorg (tot 1-1-2015) woningcorporatie, Bouman, MEE, Rivas en de RSD in participeren. Deze werken aan de "onderkant" van de samenleving en trachten mensen op te vangen en nieuwe kansen te geven.

Bewonersbetrokkenheid wordt in Hardinxveld-Giessendam ondersteund via de Stichting Servanda Hardinxveld-Giessendam, buurtbemiddeling, de methodiek Burgernet en bijvoorbeeld de jaarlijkse acties gericht tegen de overlast van schade door vuurwerk.

### ***Buurttoezicht/Wijkgerichte aspecten***

Deze vorm van toezicht in de woonwijk(en) geschiedt fysiek en wordt onder regie van de gemeente door vrijwilligers uitgevoerd : in de woonwijken zijn naast de buurtagenten ook toezichthouders/BOA's actief. In drie van de vier woonkernen/gebieden is het buurttoezicht aanwezig. De vierde wijk, Giessendam-West, is een aandachtspunt.

Verbeterpunt is burgerparticipatie (sociale) leefbaarheid en veiligheid. Hiervoor wordt het instrument Buurt Bestuurt ingezet via een pilotproject in drie tot vier wijken voor een periode van twee jaar.

Accenten in de aanpak van specifieke vormen van criminaliteit zijn de aanpak van de veelplegers (onder regie van het veiligheidshuis), de aanpak van woninginbraak, de aanpak van huiselijk geweld (inclusief de implementatie van het tijdelijk huisverbod) en de begeleiding van ex-gedetineerden.

De analyse heeft uitgewezen dat er diverse verbeterpunten zijn met betrekking tot dit veiligheidsveld. Ten aanzien van de veiligheid zelf vallen van dalingen op van het aantal vernielingen en woonoverlast aan de ene kant en de sterke wisseling overlast jeugdigen. De inzet in de afgelopen jaren op jeugd, die verantwoordelijk zijn voor het grootste deel van de vernielingen en overlast, lijkt redelijk effectief geweest, terwijl de 'algemenere' sociale veiligheid en leefbaarheid in woongebied en wijken zowel subjectief als objectief stabiel is gebleven.

Het wijkgericht werken kan een cruciaal instrument vormen voor de borging van de sociale veiligheid in de woon- en leefomgeving, .Beoogd wordt een actuele visie op wijkgericht werken, versterking van de informatiepositie op wijkniveau, versterking van de bewonersparticipatie en realisatie van organisatorische randvoorwaarden in de gemeentelijke organisatie voor effectieve integraliteit op wijkniveau.

De implementatie van het relatief nieuwe instrument tijdelijk huisverbod verloopt effectief. De regievoering, aansturing en informatiepositie ten opzichte van het 'veld', specifiek het Advies- en Steunpunt Huiselijk Geweld, kennen echter belangrijke verbeterpunten. Deze worden in de loop van 2014 verder doorontwikkeld in samenwerking met het Advies- en Meldpunt Kindermishandeling (AMK).

Geconstateerd wordt dat in het kader van de komende decentralisatie deze regievoering en informatiepositie ook op andere aspecten van de aanpak op dit veiligheidsveld verbeterpunten kennen. Het gaat daarbij bijvoorbeeld om de informatiepositie ten aanzien van het AMK voor kinderen, jongeren, veelplegers en overlastgevend en de sturing van de aanpak vanuit het veiligheidshuis. Ook deze verbeterpunten worden opgepakt.

### ***Meedoen in de wijk***

Een veilige woon- en leefomgeving zit als doel eveneens opgesloten in de Wet maatschappelijke ondersteuning (Wmo). De huidige Wmo gaat uit van 9 prestatievelden, waarbij prestatieveld 1 aandacht vraagt voor een adequate sociale samenhang en leefbaarheid in de gemeente en haar wijken. Daarbij zijn thema's als fysieke en sociale veiligheid aan de orde. Daarnaast kent de wet de prestatievelden 7,8 en 9, die gaan over maatschappelijke zorg en opvang voor bepaalde doelgroepen zoals psychiatrische patiënten, verslaafden, dak- en thuislozen en mensen die te maken krijgen met persoonlijke onveiligheid c.q. geweld in afhankelijkheidsrelaties. Ook de overlast van enkele groepen uit deze prestatievelden heeft een relatie met fysieke en sociale veiligheid.

De concept-Wet maatschappelijke ondersteuning, die per 1-1-2015 de huidige wet moet vervangen, kent geen prestatievelden meer, maar gaat in feite uit van dezelfde functies in het sociaal domein. Ook deze wet vraagt van gemeenten aandacht voor de sociale samenhang en leefbaarheid en de maatschappelijke zorg en opvang met de daarbij behorende veiligheidsaspecten.

Hiervoor is reeds opgemerkt dat wijkgericht werken een cruciaal instrument kan vormen voor de borging van de veiligheid in de woon- en leefomgeving. Omdat niet alleen maatschappelijke ondersteuning en de aanpak van veiligheid idealiter thema's zijn die op wijkniveau het beste kunnen worden georganiseerd, is het voor de nabije toekomst van belang de beleidsfocus te leggen op meer wijkverbanden. Ook het wijkgericht werken aan gemeentelijke infrastructuur, buurttoezicht, wijktafels en preventieve wijkactiviteiten ter voorkoming van maatschappelijke zorg en ondersteuning beogen allen versterking van de inwonersparticipatie.

De nieuwe Wmo maakt vanaf 2015 onderdeel uit van drie transities binnen het sociaal domein. Ook wordt er een nieuwe Jeugdwet, gericht op jeugdzorg (zie ook 2.3. Jeugd en Veiligheid), van kracht en treedt er in 2015 een nieuwe Participatiewet, gericht op arbeidsparticipatie, in werking. Voor deze transities is er in het regioverband Alblasserwaard & Vijfheerenlanden een nieuwe visie op het sociaal domein geformuleerd. Deze visie geeft een duidelijk beeld van de gewenste transformatie op het sociaal domein:

“Het centrale doel van de wijzigingen in het sociaal domein is dat inwoners mee kunnen doen aan de samenleving en relaties met anderen aan kunnen gaan. Belangrijk is dat dit in een omgeving plaats vindt waar sprake is van sociale samenhang, veiligheid, vertrouwen en wederzijds respect. Hierbij hoort dat inwoners zich verantwoordelijk voelen en de omgeving samen kunnen vormgeven door er te wonen, te werken, op te groeien en ouder te worden. In een dergelijke omgeving voelen inwoners zich betrokken, kijken zij naar elkaar om en doen mee in de buurt, de wijk, het dorp of de gemeente.”

Ook de afname van middelen, de vragen uit de kwetsbare samenleving die niet afnemen en wijzigingen met betrekking tot participatie, inkomen en zorgstelsel zijn uit het oogpunt van sociale en lichamelijke veiligheid voor de kwetsbaren in de samenleving een belangrijk aandachtspunt.

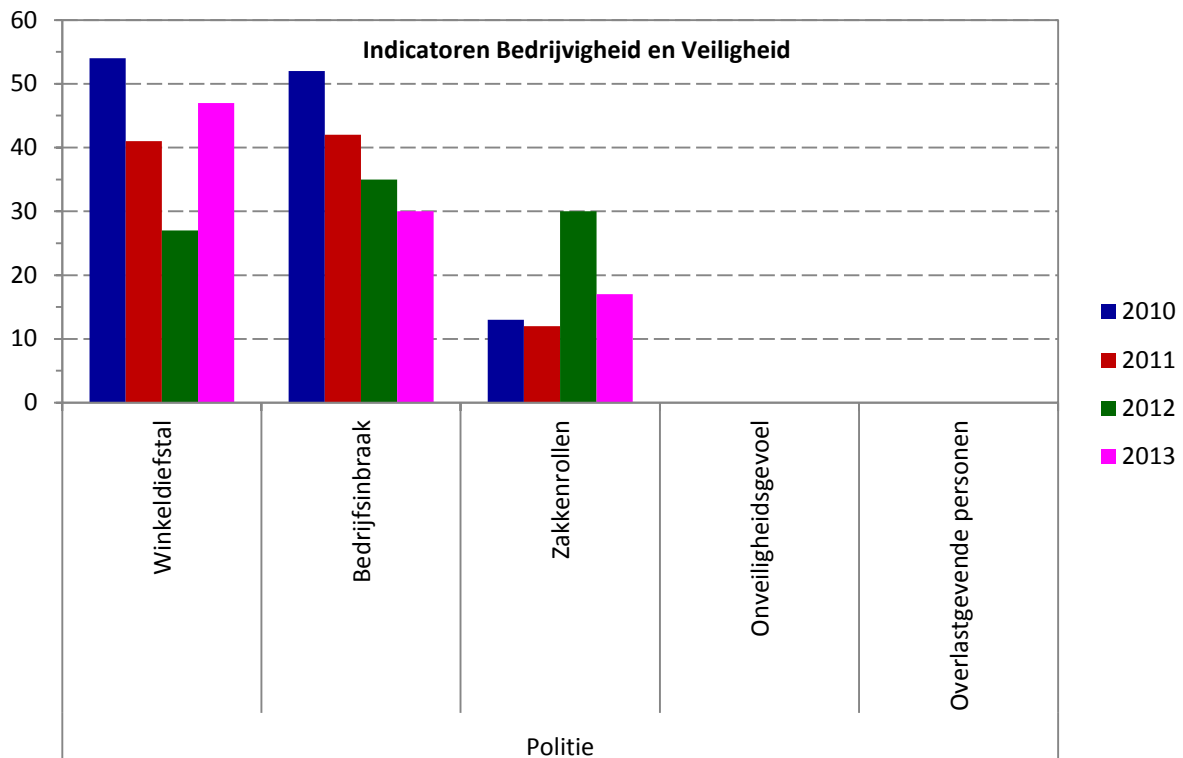
Verbeterpunten zijn eventueel

- Bevorderen dat aansluiting wordt gevonden bij de beoogde pilots van wijkgerichte veiligheid zodat sociale netwerken ontstaan waarbij de algehele veiligheid wordt geborgd .
- Het WMO platform en andere partijen bij de beleidsinhoudelijk context betrekken.
- Uitvoering van de beleidsdoelstellingen is aan Buurt Bestuurt waarbij de inzet van regiehoudende professionals in samenspraak wordt ingevuld..

## 2.2 Bedrijvigheid en veiligheid

### Veiligheidsproblematiek

Thema's binnen dit veiligheidsveld zijn 'veilig winkelgebied', 'veilige bedrijventerreinen', 'veilig uitgaan', 'veilige evenementen' en 'prostitutie'. Onderstaande tabel bevat cijfermatige gegevens over een aantal van deze onderwerpen.



Op dit veiligheidsveld zien we een duidelijke afname van bedrijfsinbraken. Winkeldiefstal is stabiel gebleven met een eenmalige daling in 2012. Aan de andere kant zien we een toename van overlast

door zakkenrollerij door met name personen uit Midden- en Oost-Europa<sup>3</sup> en een algemeen onveiligheidsgevoel. Ook vormen overlast en vernielingen tijdens de uitgaansuren in het horecagebied nog steeds een belangrijk aandachtspunt.

#### *De huidige aanpak en verbeterpunten*

De aanpak van de veiligheid in winkelgebied en bedrijventerreinen geschiedt met behulp van de landelijke methodiek Keurmerk Veilig Ondernemen. De gemeente heeft reeds jaren een subsidierelatie met de stichting die de bedrijfsbeveiliging lokaal organiseert.

Recent heeft de Stichting Bedrijfsbeveiliging Hardinxveld-Giessendam (SBBH) in 2013 haar 5<sup>e</sup> certificaat behaald. Gesteld kan worden dat de aanpak ten aanzien van bedrijventerreinen voortvarend én effectief is, afgaande op de genoemde afname van de vermogenscriminaliteit. Het toekomstig gebruik van de zogenaamde “slimme camerasystemen” zal nog verbetering opleveren.

De aanpak van de veiligheid in winkelgebied wordt verstrekt door inzet van het instrument van het Keurmerk Veilig Ondernemen

De veilig uitgaansaanpak bestond uit het overlegplatform overlast Damstraat e.o., het horecaconvenant, handhavingsbeleid horeca en de inzet van toezichthouders/ Boa's. Toegevoegd is de toepassing van het nieuwe regime sluitingstijd zoals dat in 2012 van kracht is geworden.

Verbeterpunten in de komende tijd vormen de ontwikkeling en inzet van nieuwe/aanvullende maatregelen ter vermindering van het uitgaansgeweld, handhaving geluidsoverlast en de uitvoeringsmaatregelen van de gewijzigde Drank-en Horecawet.

Structurele inzet van middelen uit het project “Verzuip jij je Toekomst” is een ander aandachtspunt.

De aanpak van de veiligheid rond evenementen is gebaseerd op de nota evenementenbeleid. Deze in 2011 vastgesteld en is in 2012 geïmplementeerd. Uit de analyse is gebleken dat de huidige positionering en regievoering verbeterpunten kennen. Verbeterpunt is de afstemming en gedeeltelijke implementatie van het evenementenbeleid dat door de Veiligheidsregio Zuid-Holland Zuid in samenwerking met de Regio- eenheid Rotterdam en een aantal pilotgemeenten is uitgewerkt.

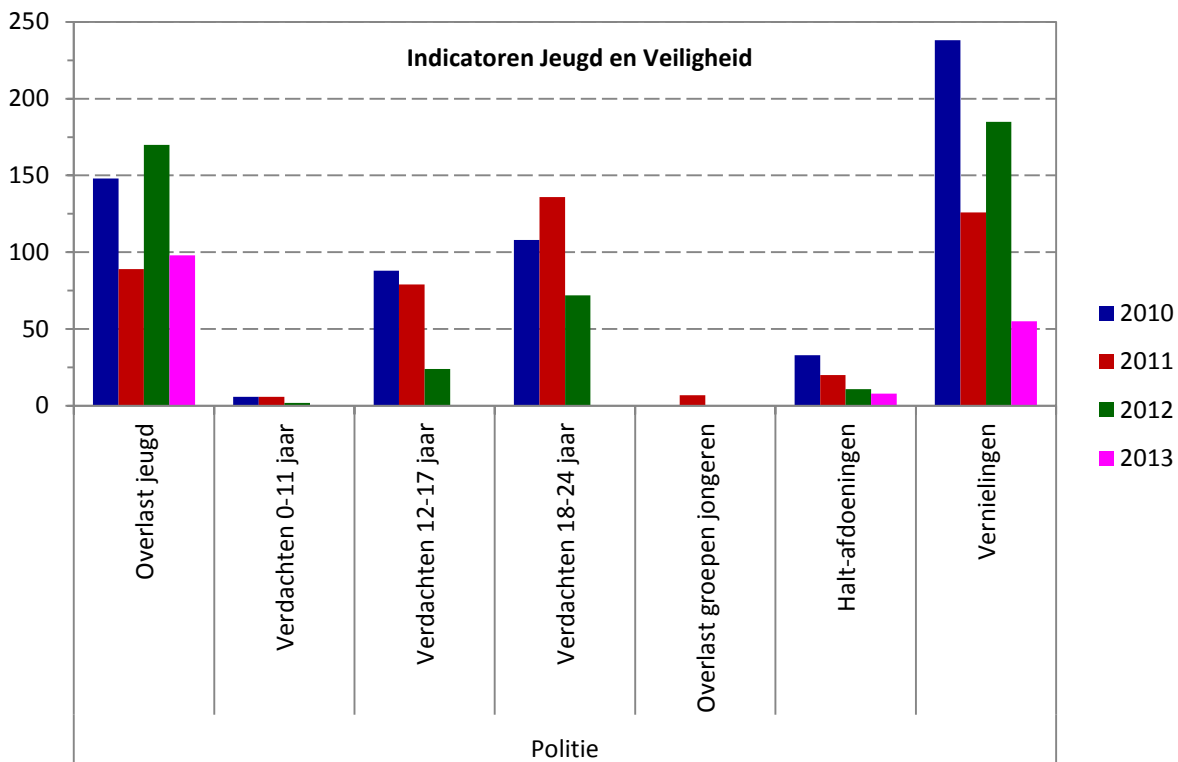
## **2.3 Jeugd en veiligheid**

#### *Veiligheidsproblematiek*

Thema's binnen dit veiligheidsveld zijn 'jeugdoverlast', 'jeugdcriminaliteit/individuele probleemjongeren', 'jeugd, alcohol en drugs' en 'veilig in en om de school'. De tabel bevat cijfermatige gegevens over deze onderwerpen.

---

<sup>3</sup> Bron regio- eenheid Rotterdam



Het aantal incidenten jeugdoverlast vertoont een golfbeweging in de periode 2010-2012; wel is er sprake van een afname van de overlastperceptie van bewoners. Ook het aantal incidenten van vernieling daalde fors tussen 2010 en 2012. In 2011 iwa er weer een toename te constateren. Het aantal jeugdige verdachten nam in de periode 2010-2012 af.

Het aantal Halt-afdoeningen vertoont een dalende trend. Dit kan onder meer worden verklaard door de complexe regelgeving op het gebied van verwijzingen. In 2012 is het systeem sterk vereenvoudigd waardoor de verwachting is dat dit aantal weer zal toenemen.

Geconstateerd kan worden dat de jeugdproblematiek als geheel is afgenomen, zowel wat betreft de mildere vormen als wat betreft de ernstigere jeugdcriminaliteit. Het shortlistonderzoek van de politie (inventarisatie jeugdgroepen volgens de zgn. Bekenormering) heeft laten zien dat er in 2011 geen jeugdgroepen als hinderlijk of overlastgevend waren te bestempelen.

De huidige aanpak en verbeterpunten

#### *Centrum voor Jeugd en Gezin*

In de gemeente is op de locatie van het consultatiebureau een herkenbaar en fysiek inlooppunt gerealiseerd, waar ouders en jeugdigen laagdrempelig terecht kunnen voor informatie en advies over gezondheid, opgroeien en opvoeden: een Centrum voor Jeugd en Gezin (CJG).

#### CJG netwerk 0-23

Van de gemeente wordt verwacht dat zij de regie voert en zorgt voor een sluitende keten. Om hier uitvoering aan te geven zijn verschillende lokale zorgnetwerken om te vormen tot één netwerkoverleg voor de jeugd van 0 tot en met 23 jaar, georganiseerd vanuit het Centrum voor Jeugd en Gezin (CJG): het CJG netwerk 0-23. Het CJG netwerk 0-23 is een multidisciplinair overleg van instellingen, dat passende ondersteuning organiseert, coördineert en onderling afstemt ten behoeve van jeugdigen en hun ouders/verzorgers die te maken hebben met (dreigende) complexe problemen bij opvoeden en opgroeien. In het netwerk werken professionals - die regelmatig contact hebben met jeugdigen en hun ouders- samen op de gebieden van welzijn, (jeugd)gezondheidszorg, onderwijs, jeugdzorg, leerplicht/VSV en veiligheid. Over het algemeen kan worden gezegd dat in het CJG netwerk 0-23 problemen van en rond een jeugdige worden besproken waarvan de aanmelder inschat dat het een meerwaarde voor de hulp aan de jeugdige oplevert om de casus met meerdere partners te bespreken.

### *Jeugd Preventie Team*

Het Jeugd Preventie Team (JPT), is een samenwerkingsverband tussen de politie Zuid-Holland Zuid en Bureau Jeugdzorg Zuid-Holland. Bij het JPT werken coördinatoren van de politie en maatschappelijk werkers van Bureau Jeugdzorg samen in één team. Doelgroep zijn jongeren die met de politie in aanraking komen ofwel opvallend signaalgedrag vertonen (bijvoorbeeld veel op jonge leeftijd tot laat in de avond buiten hangen). Waar nodig werkt het JPT samen met Bureau Halt, de Raad voor de Kinderbescherming, Openbaar Ministerie, Leerplicht en andere partners.

### *Driemensschap*

Het Driemensschap in Hardinxveld-Giessendam is een samenwerkingsverband op uitvoerend niveau. In dit samenwerkingsverband inventariseren gemeente, politie en jongerenwerk ontmoetingsplekken, overlastgebieden en (potentieel)overlastgevendende groepen en stemmen gezamenlijk een aanpak af. Het Driemensschap blijft de overlastgevendende groepen volgen en treden, indien nodig, sturend en handhavend op. Het doel is het voorkomen en wegnemen van (gevoelens van) sociale onveiligheid in de openbare ruimte. Door de samenwerking in het Driemensschap kunnen de partners snel en adequaat reageren op ontwikkelingen en kunnen taken en verantwoordelijkheden maximaal op elkaar afgestemd worden.

### *Jeugd- en jongerenwerk van Servanda*

Sinds jaren wordt er, met subsidie vanuit de gemeente, jeugd- en jongerenwerk gerealiseerd in de gemeente Hardinxveld-Giessendam. Het jeugd- en jongerenwerk wordt aangeboden met twee doelstellingen:

1. Jongeren ondersteunen bij het opgroeien tot volwaardige volwassenen die zich nuttig voelen en nuttig maken in de maatschappij.
2. Het stimuleren van de rust en veiligheid in de wijk en het vergroten van een binding van jongeren met de wijk.

De jeugd- en jongerenwerkers dienen jeugdigen hierin te ondersteunen door, samen met ketenpartners, de kansen van jeugdigen te vergroten, ze te wijzen op de kansen die er wél zijn en door ze te stimuleren om de kansen die ze krijgen te pakken. Jeugd- en jongerenwerkers leveren daarnaast een bijdrage aan de 'sociale opvoeding' van jongeren. Het gaat om (het leren van) solidariteit, gelijkwaardigheid, tolerantie, vrijheid, verantwoordelijkheid en respect voor verschil.

Om vorm en inhoud te geven aan de doelstellingen van het jongerenwerk kan het jeugd- en jongerenwerk opgedeeld worden in twee werksoorten.

### *Het accommodatiegebonden jeugd- en jongerenwerk:*

Bij accommodatiegebonden jeugd- en jongerenwerk komen jongeren vaak vanaf de straat naar de voorziening. Het jeugd- en jongerenwerk ondersteunt jongeren hier bij het ontdekken en ontwikkelen van talenten en kwaliteiten door gerichte activiteiten te ontplooien met jongeren.

### *Het ambulante jeugd- en jongerenwerk:*

Maakt contact met jongeren op straat en richt zich op het verminderen en voorkomen van overlast. Hiertoe maakt het ambulante jeugd- en jongerenwerk contact met de jongeren, creëert een betrouwbare relatie (open en eerlijk), spreekt jeugdigen aan op ongewenst gedrag, begeleidt jeugdigen die vragen en problemen hebben op verschillende leefgebieden, geeft informatie over zaken als werk, school en hulpverlening en verwijzen desgewenst door naar andere instanties. Het ambulante jongerenwerk beweegt zich op en rond plekken waar de overlast ervaren wordt. Ze zijn snel ter plaatse, de lijnen met samenwerkingspartners zoals de politie zijn kort, ze durven grenzen te stellen aan het gedrag van jeugdigen en werken eensgezind als team samen. Het ambulante jongerenwerk werkt niet alleen met jeugdigen aan de aanpak van overlast, maar gaat ook langs bij de 'klagers'. Ze slaan een brug tussen voorzieningen, netwerken, organisaties en buurtbewoners.

### *Stichting Voorkom*

Stichting Voorkom verzorgd ieder jaar met gemeentelijke subsidie verslavingspreventielessen op alle basisscholen. De lessen gaan over alcohol, drugs, gokken, roken en internet en worden aangeboden met het doel jongeren weerbaar te maken tegen risicovol middelengebruik en verslaving.

#### *Verzuip jij je toekomst?!*

Met het regionale alcoholpreventieprogramma Verzuip jij je toekomst?! wordt intensief ingezet op het terugdringen van alcoholgebruik door jongeren in Zuid-Holland Zuid. Dit wordt onder andere gedaan door het terugdringen van de beschikbaarheid van alcohol via de omgevingsbenadering en voorlichtingscampagnes gericht op de jeugdigen maar ook op de ouders.

#### *Stichting Halt*

Stichting Halt verzorgd ieder jaar met gemeentelijke subsidie preventieve voorlichtingslessen aan de groepen 8 van het (speciaal) basisonderwijs en klas 1 van het (speciaal) voortgezet onderwijs in Hardinxveld-Giessendam. Deze lessen worden aangeboden met het doel leerlingen bewust te maken van hun keuzes rond (jeugd)criminaliteit, de gevolgen daarvan en hun eigen verantwoordelijkheid voor die gevolgen. Voorbeelden van lesmodules zijn: (Jeugd)Criminaliteit, Digipesten, Overlast en vuurwerk en Invloed van de groep.

#### *Dag van Respect*

Ieder jaar organiseert de gemeente een Dag voor Respect. Op deze dag gaan leerlingen uit de 3<sup>de</sup> klas van de middelbare scholen onder andere met elkaar, maar ook met raadsleden en collegeleden, in debat over onderwerpen die zijn gelinkt aan respect. Het doel van deze dag is kennis en bewustwording bij de leerlingen genereren over respectvol samenleven en hun eigen rol daarbij.

#### *Jongereninformatiepunt*

In het kader van het jongereninformatiepunt organiseert de bibliotheek in samenwerking met het jeugd- en jongerenwerk van Servanda inloopsprekuren en themabijeenkomsten en stellen zij folders en brochures beschikbaar voor jongeren. Het doel hiervan is voorlichting en advies te geven op allerlei terreinen waar jongeren vragen over of problemen mee hebben.

#### *Voortzetten van het beleid richting buurttoezicht*

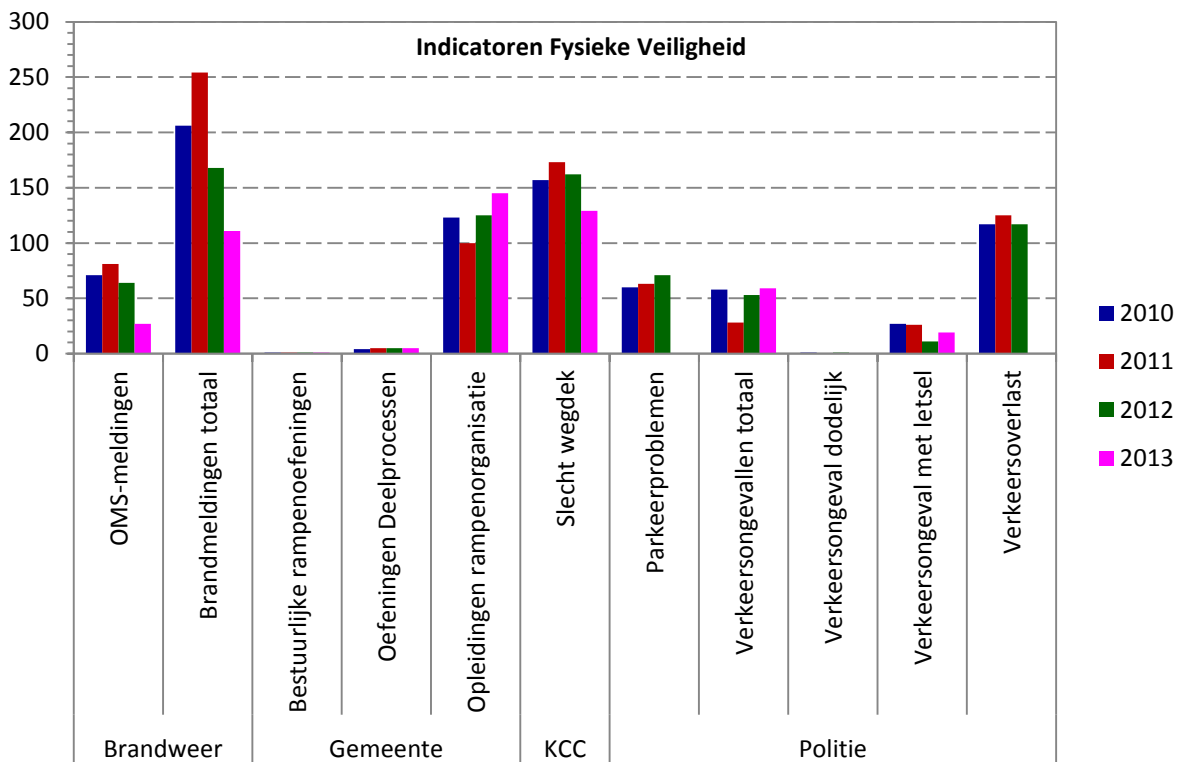
Bij aanhoudende en terechte klachten van de buurt wordt overlegd in het Veiligheidsoverleg/Driemensschap (intensieve samenwerking tussen politie, jongerenwerk, buurttoezicht en gemeente). Doorgaans is het resultaat hiervan dat de jeugd een andere alternatieve plek krijgt toegewezen

## **2.4 Fysieke veiligheid**

#### *Veiligheidsproblematiek*

Thema's binnen dit veiligheidsveld zijn veiligheid bedrijfsterreinen/winkelgebieden, 'verkeersveiligheid', 'brandveiligheid', 'externe veiligheid' en 'voorbereiding op rampenbestrijding'. De tabel bevat cijfermatige gegevens over deze onderwerpen.





Het aantal nodeloze brandmeldingen is na een daling in 2010 in 2011 weer toegenomen

De cijfers voor het aantal verkeersslachtoffers kunnen een verbeterd beeld oproepen zijn niet betrouwbaar. De laatste jaren is de registratiegraad aanzienlijk afgenomen, waardoor het lijkt alsof er een daling is van het aantal ernstige verkeersslachtoffers. Dit komt doordat niet bij elk ongeval assistentie van de politie wordt verleend. Bij de politie is de gedragslijn veranderd dat meldingen die bij de meldkamer worden gedaan, nu wel als ongeval (zij het beperkt) worden geregistreerd. Dit zal leiden tot een toename van het aantal geregistreerde ongevallen en slachtoffers.

#### *De huidige aanpak en verbeterpunten*

Bedrijfsterreinen en winkelgebieden.

Inzet is om gebruik te gaan maken van slimme (door camera-inzet) toepassingen om de veiligheid bij de bedrijfsterreinen te verbeteren. Het gebruik van die toepassing draagt bij aan een pro-actieve inzet van politie en partners. Een veilige situatie op de lokale bedrijfsterreinen is voor de gebruikers en bezoekers van de bedrijfsterreinen van economisch belang.

Voor het winkelend publiek is het zaak dat het winkelen kan plaatsvinden in een veilige omgeving. Ondernemers, hun verenigingen, politie en gemeenten kunnen gezamenlijk met het Centrum Criminaitetspreventie Veiligheid werken aan een oplossing werken. Het Keurmerk Veilig Ondernemen voor winkelgebieden (KVO-W) is daarvoor een goed instrument..

#### Verkeersveiligheid

Wij zetten de komende jaren in op de versterking en borging van de (licht) positieve trend in de verkeersveiligheid. Dit doen wij door gericht in te zetten op met name de ongevalgevoelige locaties en door kansen te benutten bij projecten en geplande wegwerkzaamheden.

In regionaal verband wordt sterk ingezet op gedragsbeïnvloeding: permanente verkeerseducatie aan verkeersdeelnemers van 0 tot 100, communicatie en de afstemming van fysieke maatregelen in de regiogemeenten. Lokaal wordt door particulier initiatief op scholen een dode-hoek-project georganiseerd, waarbij basisschoolleerlingen leren en zelf ervaren wat de gevaren zijn van de dode hoek van een vrachtwagen.

Door het opstellen van een modelaanpak veilig fietsen, wordt de verkeersveiligheid voor fietsers vergroot. Het aantal (eenzijdige) fietsongevallen neemt, mede door het gebruik van de elektrische fiets, toe en vormt daarmee een speerpunt van beleid.

In de regio zijn ambassadeurs verkeersveiligheid benoemd die zich sterk maken voor de actie "maak van de 0 een punt". Het streven is hierbij gericht op het terugbrengen van het aantal verkeersslachtoffers naar 0. Ook lokaal heeft de portefeuillehouder verkeer en vervoer zich verbonden om zich in te zetten als verkeersveiligheidsambassadeur.

#### Brandweer

Hardinxveld-Giessendam wil zijn haar burgers bewuster maken van de noodzaak om meer bewust te zijn van de risico's op brand in en rond het huis spelen. De brandweer heeft de afgelopen jaren veel ingezet op brandpreventie en controle bij ondernemers.

Sinds 1-1-2103 is het lokale brandweerkorps overgeheveld naar de Veiligheidsregio Zuid-Holland Zuid. Afstemming van deze vorm van fysieke veiligheid vindt sinds 1 juli 2013 met het cluster GHG/GLZ plaats.

Met betrekking tot het terugdringen van nodeloze brandmeldingen wordt gestreefd naar een reductie van 50% in 2017 ten opzichte van het referentiejaar 2013. Aankomende jaren wordt in samenwerking met de Veiligheidsregio Zuid-Holland Zuid, onderdeel regionale brandweer, ingezet op voorlichting, kwaliteit van de installaties en het registreren van de meldingen. Vervolgens wordt in samenwerking met de abonnees, regionale brandweer en gemeente gekeken naar oplossingen en waar nodig naar handhaving.

Een verbeterpunt is de zorg voor voorlichting over voorkomen van branden in woningen. De Veiligheidsregio heeft daarvoor in het project "Brandveilig leven" een instrument ontwikkeld waar burgers belang bij hebben. Het inzetten van Brandveilig Leven dient dan ook structureel geborgd te worden.

#### Omgevingsdienst

De Omgevingsdienst Zuid-Holland Zuid is belast met de uitvoering van wettelijke milieu- en omgevingstaken en milieuadvisering bij ruimtelijke ontwikkeling. Ook voert de dienst onder mandaat taken uit op het terrein van bouw- en woningtoezicht en brandveiligheid. Sinds enige tijd is er sprake van een samenwerking op het terrein van Brandveiligheid en milieuzorg in samenwerking met de Veiligheidsregio Zuid-Holland Zuid. Meer specifiek gaat het om controle en handhavingstaken.

#### Verbeterpunten

De Wabo vergunningverlening ondergaat een actualisatie.

#### Rampenbestrijding/Bevolkingszorg

We zetten in op de verdere versterking van onze gemeentelijke rampenbestrijdingsorganisatie tot een professionele 4e kolom (naast de brandweer, GHOR en politie). We borgen en versterken waar nodig de organisatorische randvoorwaarden voor een effectieve voorbereiding op Risicobeheersing en rampenbestrijding/bevolkingszorg. Als verbeterpunt wordt binnen het samenwerkingsverband A&V een nieuwe ondersteunende crisisorganisatie voorzien.

## **2.5 Integriteit en veiligheid**

#### *Veiligheidsproblematiek*

Te onderscheiden thema's binnen dit veiligheidsveld zijn 'radicalisering en polarisatie' en 'bestuurlijke aanpak van georganiseerde criminaliteit'.

De over radicalisering en polarisatie is momenteel niet volledig. Dit heeft ook te maken met de geringe beleidsmatige aandacht voor dit thema. De indruk is dat het thema, in elk geval wat betreft discriminatie, islam, extreemlinks en –rechts alsook dierenrecht, van beperkt belang is. Dit wordt bevestigd door het niet of nauwelijks voorhanden zijn van meldingen (bron jaarverslag 2012 van Radar tegen discriminatie)

Wat betreft de georganiseerde criminaliteit kan gesteld worden dat Hardinxveld-Giessendam, als dorp met een zekere regiofunctie wat betreft horeca, en evenementen ook te maken heeft met de min of meer gebruikelijke vormen van georganiseerde criminaliteit. Het gaat dan om activiteiten als drugshandel, mensenhandel, prostitutie, witwaspraktijken en diverse vormen van fraude. Bron Regio-eenheid Rotterdam/RIEC.

#### *De huidige aanpak en verbeterpunten*

De huidige aanpak van de gemeente van radicalisering en polarisatie is low profile: deze beperkt zich tot de gebruikelijke protocollen en voorzieningen voor incidenten van discriminatie in samenwerking met RADAR. Daarnaast wordt geïnvesteerd in sociale cohesie, wat een preventief effect kan hebben op polarisatie.

Er ontbreekt momenteel een duidelijke beleidslijn voor de gemeentelijke aanpak op dit thema, flankerend aan die van partners als politie, justitie, AIVD. De informatie over dit onderwerp is ook ontoereikend.

Door het dorpse karakter van onze gemeente kan van diverse kanalen gebruik worden gemaakt om te "horen" wat er speelt in de gemeente. Deze kanalen bestaan o.a. uit jongerenwerk, politie, verenigingen, het lokale politieke netwerk, etc. Indien nodig wordt er op gemeentelijk niveau een tijdelijk actieteam samengesteld om met het gesignaleerde probleem aan de slag te gaan.

De bestuurlijke aanpak van de georganiseerde criminaliteit kenmerkt zich door toepassing van het BIBOB-instrumentarium op de vergunningaanvragen in de horeca- en prostitutiesector en de specifieke inzet van bestuurlijk toezicht en handhaving in de prostitutiesector op het verschijnen mensenhandel. Voor de aanpak van mensenhandel wordt in 2012 een ketenaanpak ontwikkeld en geïmplementeerd. Daarnaast is in november 2010 het Regionaal Convenant voor de geïntegreerde decentrale aanpak van de georganiseerde misdaad getekend en is het Regionaal Informatie- en expertise Centrum (RIEC) van start gegaan. In de gemeente Hardinxveld-Giessendam ontbreekt het nog aan een lokale werkgroep RIEC.

Verbeterpunt is het instellen van een lokale werkgroep RIEC in 2014, inclusief het toepassen van de Wet BIBOB. Daarnaast te onderzoeken of binnen de A&V gemeenten een samenwerking op het terrein van het RIEC kan worden opgepakt.

## **2.6 Analyse coördinatie en regievoering over het veiligheidsbeleid**

Het komende veiligheidsbeleid 2014 – 2017 kent een uitvoeringsprogramma met dezelfde looptijd, en jaarschijven. Dat vraagt om een zekere flexibiliteit: ambities, budgetten en door te voeren acties zullen vanaf het begin van de komende planperiode worden vastgelegd.

Anders dan tot nu toe vereist dat de nodige sturing en coördinatie van het veiligheidsbeleid. De afdelingen die met de verschillende thema's aan de slag gaan pasten in het verleden redelijk autonoom de benodigde inzet en acties toe; integrale afstemming en terugkoppeling is evenwel als een ontbrekende schakel te beschouwen, zowel beleidsmatig als budgettair.

Dit is tevens wat het meeste opvalt aan de sturing en coördinatie van het veiligheidsbeleid in het verleden. Een plan waarbij de sturing op het integrale beleid als de sturing op de integraliteit binnen thema's ontbrak dus tot nu toe. Geconstateerd wordt dat diverse betrokken actoren hieraan in te beperkte mate gestalte hebben gegeven.

Met de sturing op het integrale beleid wordt daarbij bedoeld: de terugkoppeling en regievoering over de uitvoering van het omvattende beleid. Met de sturing op de integraliteit binnen thema's wordt bedoeld het bewaken van en regievoeren over effectieve actoren en instrumenten voor de aanpak van de centrale thema's in de loop van de tijd.

Dit in meerdere opzichten/op meerdere niveaus ontbreken van effectieve sturing leidt in voorkomende gevallen tot:

- Het niet tijdig bekend zijn van doublures rond thema's ;
- Het niet effectief zijn van maatregelen blijft onvoldoende bekend;
- Het niet tijdig herkennen van omissies

- Actoren versterken elkaar in het algemeen onvoldoende; samenstellen van actoren rond thema's kunnen te beperkt zijn; dit kan weer gevolgen hebben voor de effectiviteit van de samenwerking met/aansturing van externe uitvoeringsorganisaties;
- doordat afdelingen elkaar niet voldoende kunnen versterken, blijven actoren die een thema trekken ook 'ongecorrigeerd' en kan een reeds niet optimaal effectieve aanpak nog minder effectief worden;
- Veiligheidsitems die nog niet in het veiligheidsbeleid zaten, blijven eigenlijk 'de hele tijd' buiten beeld en kunnen zich negatief doorontwikkelen.

Meerdere van deze negatieve gevolgen hebben zich – in meer of mindere mate – voorgedaan in de afgelopen periode. Dit bleek al in de beschrijving hiervoor van de aanpak van de diverse veiligheidsthema's.

Het is essentieel de sturing, financiering en coördinatie van het nieuwe veiligheidsbeleid transparant en solide vorm te geven. Het gaat daarbij dus zowel om de sturing op het integrale beleid als om de sturing op de integraliteit binnen thema's. In hoofdstuk 6 van deze nota wordt beschreven hoe de sturing en coördinatie geborgd zullen worden. In hoofdstuk 7 wordt aandacht besteed aan het belang van (centrale) financiering van de diverse veiligheidsvelden.

Verbeterpunt is de nieuwe wijze van werken binnen de organisatie richting de gemeenschappelijke partners. Met deze werkwijze wordt bedoeld dat de contacten van binnen naar buiten zijn gericht en dat onze partners rechtstreeks betrokken worden bij de uitvoering van de regietaak veiligheid. Van de externe partners worden commitment verwacht met het ILVP beleid en de uitvoeringsprogramma's.

## 3 Strategisch kader

### 3.1 Hoofdkoers

De veiligheidsanalyse zoals in hoofdstuk 2 is weergegeven heeft uitgewezen dat het in de afgelopen jaren in meerdere opzichten goed is gegaan met de veiligheid en leefbaarheid in Hardinxveld-Giessendam.

Op andere aspecten is de ontwikkeling in de afgelopen tijd achtergebleven. Het aantal vernielingen en overlastjeugd-meldingen is maar beperkt afgenomen. Overlast van omwonenden en horeca ( invoering sluitingstijden) is weliswaar afgenomen maar kan beter zodat er sprake is van een succesvolle aanpak. Het feit dat binnen de maatschappij het domeinen veiligheid strekt fluctueert in tijd en plaats, vraagt om structurele aandacht . Het betreft zorg voor de aantasting (fysieke) veiligheid, beperking veiligheidsrisico's en omgaan met subjectieve en objectieve gevoelens van veiligheid voor de inwoners .

Wat we zien is dat op een aantal voor veiligheid en leefbaarheid belangrijke (sociale) domeinen de situatie niet verbetert en op sommige onderdelen zelfs minder goed is geworden dan de afgelopen jaren. Het gaat daarbij om de domeinen samen leven en samen wonen, veilig opgroeien, veilige thuissituatie en fysiek onveilige verblijfsgebieden.

Dit zijn tevens de domeinen waarvan de veiligheidsanalyse heeft laten zien dat er nog verbetermogelijkheden zijn in de aanpak. De aanpak is feitelijk onvoldoende vanwege het ontbreken van een gecoördineerde werkwijze en aanwezigheid van de verschillende afdelingen in de wijken..Dit heeft belangrijke gevolgen voor een effectieve aanpak van diverse problemen, alsmede de beeldvorming bij bewoners. Een diffuse, niet goed voorspelbare overheid beïnvloedt de overlast- en veiligheidservaring van bewoners.

Daarnaast willen wij onze inzet op de veiligheid van de grote publieksevenementen vergroten.. Hardinxveld-Giessendam kent jaarlijks een behoorlijk aantal evenementen. Ten aanzien van de borging van de veiligheid rond de evenementen is in de veiligheidsanalyse vastgesteld dat actualisering en aanscherping van de aanpak en regievoering in het verlengde van de regionale aanpak nodig zijn.

Samenvattend zien wij als cruciaal in onze aanpak dat er in de komende jaren een zodanige inzet plaatsvindt dat op een aantal centrale (sociale) veiligheidsitems de veiligheid en leefbaarheid toeneemt. De uitkomsten van Veiligheidsmonitor 2014 zal voor de uitvoeringsprogramma's daarvoor als basis dienen .De basis voor veiligheid en leefbaarheid is tolerantie en verdraagzaam samenleven en samenwonen, respectvol met invulling van ieders eigen verantwoordelijkheid en met borging van ieders veilige thuissituatie.

Als gemeente kunnen we de veiligheid en leefbaarheid niet in alle opzichten afdwingen – maar we kunnen er wel de randvoorwaarden voor scheppen. Dat heeft dan mede betrekking op ons eigen 'huiswerk', onze eigen organisatie en regie- en beleidsvoering. In die opzichten gaan we ons de komende jaren op de sociale domeinen manifesteren.

### 3.2 Strategische doelstellingen

De strategische doelstellingen geven in grote lijnen weer welke situatie worden nagestreefd met betrekking tot de veiligheid en de zorg voor de veiligheid in Hardinxveld-Giessendam. Het **voorlopige** motto "Werken aan veilige samenleving" geeft aan dat er sprake is van een gezamenlijke aanpak van veiligheidsthema's op lokaalniveau

Het gaat hierbij om de volgende drie strategische doelstellingen:

*Het terugdringen van de feitelijke aantasting van de veiligheid*

Gestreefd moet worden naar een afname van het aantal meldingen van criminaliteit. De aangiften met betrekking tot geweld, overlast, straatroof en overvallen, woninginbraken, inbraak in voertuigen, vernielingen, moeten tussen 2012 en 2017 meetbaar zijn afgenomen. 2012 is het referentiejaar.

#### Het verkleinen van veiligheidsrisico's

Hoe hoger de feitelijke aantasting van de veiligheid zal zijn, hoe hoger de kans op een inbreuk van de veiligheid. Proactieve en preventieve maatregelen moet er voor zorgen dat men minder slachtoffer wordt van veiligheidsproblemen.

#### Het verminderen van gevoelens van onveiligheid onder de burgers

De subjectieve veiligheid, dat wil zeggen de beleving van onveiligheid (ongeacht of daar per definitie aanleiding voor is) beïnvloedt het welbevinden van de burger het meest. Zowel op het gebied van de sociale veiligheid als op het gebied van de fysieke veiligheid dient het subjectieve aspect aandacht te krijgen. Het veiligheidsbeleid moet gericht zijn op het verminderen van de beleving van onveiligheid.

Door deze drie strategische doelstellingen te bereiken moeten leefbare wijken ontstaan waarin iedereen veilig is, men zich veilig voelt en bereid is veiligheid uit te dragen en in stand te helpen houden. Door middel van het terugdringen van verschijnselen als overlast van en door jongeren, diefstal, inbraak, vernielingen, geweld en het vergroten van de sociale samenhang en zelfredzaamheid van burgers kan deze ambitie worden waargemaakt.

Het vergroten van de betrokkenheid van inwoners bij maatschappelijke verbanden in hun persoonlijke leven, als burger in de maatschappij en als lid van de samenleving zal bijdragen aan het verbeteren van de doelstellingen. Hierbij wordt uitgegaan van de veronderstelling dat een hoge mate van sociale cohesie, een positief effect heeft op de wijze waarop zij, als mens naar hun woon- en leefomgeving kijken. Dit heeft op zijn beurt een positieve uitwerking op de subjectieve veiligheidsgevoelens van de mensen.

In de landelijke aanpak van onveiligheid zal een verschuiving plaatsvinden van gedogen naar handhaving en van bestrijden/herstellen naar preventie. Hierbij dienen ook burgers, bedrijven en maatschappelijke organisaties hun verantwoordelijkheden te nemen. De overheid moet tot uiting laten komen dat zij haar regierol en haar verantwoordelijkheden op het gebied van veiligheid ten volle opneemt en uitvoert, maar dat de eigen verantwoordelijkheid van de burger niet uit het oog wordt verloren..

### **3.3 Strategische uitgangspunten**

Het college hanteert de volgende strategische uitgangspunten bij het Integraal Lokaal VeiligheidsPlan (ILVP):

- Het ILVP is een gezamenlijke opgave van de diverse interne en externe partners. Deze partners dienen in een vroeg stadium betrokken te worden en te blijven bij de totstandbrenging van het beleid, opdat er passend beleid ontstaat dat bovendien draagvlak geniet.
- Belangrijke externe partners zijn instellingen en uitvoeringsorganisaties maar ook de ondernemers en bewoners. Ondernemers en bewoners worden betrokken bij de uitwerking en uitvoering van het beleid. Bij het benaderen van de externe partners (in het bijzonder de ondernemers en bewoners) wordt rekening gehouden met de contacten en consultaties die vanuit andere dossiers en/of beleidsterreinen al aan de orde zijn, opdat deze partners niet 'overvraagd' worden.
- Het ILVP is een collegebrede opgave. De burgemeester heeft de coördinatie en is eindverantwoordelijk. Specifieke onderdelen van het ILVP liggen qua zwaartepunt mogelijk meer op het terrein van andere bestuurders en vallen dan onder de verantwoordelijkheid van die bestuurders. In overleg bepalen de bestuurders met elkaar onder wiens verantwoordelijkheid onderdelen van het beleid vallen.
- ILVP is een gezamenlijke opgave van de afdelingen. De afdelingen participeren in de ontwikkeling van het veiligheidsbeleid en voeren daaruit voortvloeiende acties uit die binnen

het 'eigen' werkgebied vallen. De afdelingen trekken gezamenlijk op in het kader van het ILVP. De afdeling BOO, cluster JZO heeft daarbij de coördinatie. De afdelingen stemmen in de uitvoeringsfase regelmatig af over de voortgang van het ILVP.

- Binnen de afdelingen wordt integrale veiligheid zodanig verankerd dat bij nieuw beleid de raakvlakken met het ILVP binnen de gemeentelijke infrastructuur helder zijn en daaraan een passend vervolg kan worden gegeven.
- Het ILVP vormt de basis van de regie van de gemeente over het veiligheidsbeleid. De feitelijke regie ligt bestuurlijk bij de burgemeester en ambtelijk bij de adviseur OOV.
- In het ILVP worden 5 veiligheidsvelden onderscheiden, te weten: veilige woon- en leefomgeving, bedrijvigheid en veiligheid, jeugd en veiligheid, fysieke veiligheid en integriteit en veiligheid. Voor elk van deze velden worden de hoofdlijnen van de te volgen aanpak beschreven en de daarbij betrokken partners benoemd.
- Bij de aanpak rond prioriteiten en op veiligheidsvelden wordt een integrale aanpak gevolgd in de zin dat alle schakels van de veiligheidsketen 'afgedekt' zijn. Zowel probleemvoorkoming als probleemoplossing is essentieel.
- Het ILVP wordt vertaald in jaarlijkse uitvoeringsprogramma's.
- Het ILVP klinkt door in de operationele plannen van de interne en externe partners. Eventueel klinkt het ILVP ook door in de strategische beleidsplannen van de partners. Deze partners dienen zelf een vervolg te bepalen in flankerende strategische beleidsprocessen. Andersom klinken de plannen en het beleid van de partners ook door in het gemeentelijke integrale veiligheids beleid. Het ILVP neemt onderdelen daarvan over en past dit in in andere lijnen van de aanpak.
- In het ILVP wordt rekening gehouden met en waar nodig aangesloten op regionale ontwikkelingen van beleid. Deze regionale dimensie speelt met name bij de brandweer en de politie. De beperkingen voor deze partijen die daaruit voortvloeien, worden in acht genomen. Aan de andere kant worden ook juist de mogelijkheden die het regionale kader biedt, benut. Waar intergemeentelijke en (sub)regionale samenwerking bevorderlijk zijn voor de aanpak binnen Hardinxveld-Giessendam, worden die zeker gezocht/geëffectueerd.
- Het ILVP neemt in betekenis toe aan de hand van een formule waarbij de opgave met de inwoners in wijkgerichte netwerken uitgevoerd wordt. Ondersteuning van professionals op het terrein van fysiek en sociale veiligheid draagt bij aan de opgave de wijkgerichte netwerken

### **Prioritering veiligheidsthema's**

Het college heeft **voorlopig** de drie veiligheidsthema's a. overlast tussen bewoners/botsende leefstijlen/ gevoelens van onveiligheid/terugdringen aantasting veiligheid inwoners, b. Veilig opgroeien van Jongeren en c. Veilig ophouden in diverse van verblijfsomgeving als relevant aangewezen.

## **3.4 Strategische veiligheidspartners**

Veiligheidsbeleid en de uitvoering ervan doen we niet alleen. Hiervoor kunnen we putten uit vele partners die in meer en mindere mate bijdragen kunnen leveren. Strategische partners (intern en extern) van de gemeente Hardinxveld-Giessendam zijn:

### Interne partners (adviseur = beleidsmedewerker)

Afdeling BOO                      adviseurs welzijn en jeugd, volksgezondheid, wonen, Onderwijs en WMO, verkeerskunde, grondzaken/economische zaken, jongerenwerk, bedrijvencontactfunctionaris adviseur OOV, communicatie, juridische zaken

Afdeling ORS:                      Bevolkingszorg/rampenbestrijding, adviseurs communicatie, juridische zaken  
    adviseurs beheer en beleid, toerisme en recreatie

Afdeling Burgerbalie: adviseurs handhaving, burgerzaken, vergunningen,  
evenementencoördinatie

#### Externe Partners

- RSD, bureau leerplicht, Dienst Gezondheid en Jeugd ZHZ
- RIEC, Veiligheidshuis ZHZ
- Bureau Jeugdzorg,
- Diverse zorgaanbieders zoals Rivas , Yulius
- Veiligheidsregio ZHZ (met multidisciplinaire partners brandweer, GHOR, Defensie, Waterschap Rivierenland),
- Politie, Openbaar Ministerie
- Omgevingsdienst
- Woningcorporatie, buurtvereniging, kerkgenootschappen, etc
- Buurgemeenten
- WMO-Platform
- Lokale horeca-exploitanten
- Sportverenigingen, ondernemersverenigingen, winkeliersverenigingen
- etc....

### **3.5 Flankerende beleidsprocessen**

De relatie met flankerende beleidsprocessen, op landelijk, provinciaal, regionaal en lokaal niveau is een onlosmakelijk aan elkaar verbonden. Het behoeft geen betoog dat flankerend beleid een complexe input geeft aan het Veiligheidsbeleid van de lokale overheid. Voortschrijdend inzicht en externe ontwikkelingen vraagt permanent de aandacht. Het voert in het kader van dit ILVP te ver om alle relevante beleidsvelden in beeld te hebben. In bijlage 2 is een beperkt overzicht van de processen in beeld gebracht waarmee de integraliteit van veiligheid wordt onderstreept.

Een voorbeeld daarvan is verkeersveiligheid dat op landelijk niveau het Strategisch Plan verkeersveiligheid en de Structuurvisie infrastructuur en ruimte kent. Op provinciaal niveau wordt dat de visie Mobiliteit en ruimte, op Regionaal niveau het actieprogramma verkeersveiligheid. Vertaald naar gemeentelijk niveau is dat het GVVP en de modelaanpak veilig fietsen die voor 1 januari 2014 klaar moet zijn.



## 4 Prioriteiten

In dit hoofdstuk werken we onze drie beleidsprioriteiten uit. Het betreft:

1. Veiligheid en leefbare wijken
2. Veilig opgroeien jongeren
3. Veiligheid in verblijfsgebieden, te weten; stationsomgeving, winkelgebied en bedrijventerreinen

Bij elke prioriteit wordt ingegaan op de hoofdlijnen van de aanpak in de periode 2014 – 2017, de betrokken partijen en de doelstelling.

### 4.1 Veiligheid en leefbare wijken

#### *Beschrijving thema*

Essentie van dit thema is de borging van de sociale veiligheid van wijken en buurten. Het gaat daarbij om de voorkoming en aanpak van overlast, verloederende criminaliteit en het vasthouden en waar nodig verbeteren van het veiligheidsgevoel van de buurtbewoners. Dit thema is zodoende bij uitstek een hoofdthema in onze aanpak: de inzet erop raakt aan diverse aspecten van onze hoofdkeuze, die kortweg betref het zodanig investeren in het sociale domein dat de basis onder veilig en verdraagzaam, respectvol 'samen leven en samen wonen' in Hardinxveld-Giessendam verder wordt versterkt.

De fysieke kwaliteit van de woonomgeving is een cruciaal onderdeel van de aanpak van de veiligheid en leefbaarheid van de wijken en buurten: een verloederde buurt genereert onveiligheidsgevoel en kan leiden tot afnemende betrokkenheid van bewoners bij de woonomgeving (sociale controle) en nieuwe criminaliteit. We blijven dan ook onverminderd inzetten op een kwaliteitspeil van de fysieke woonomgeving volgens het door de raad vastgestelde onderhoudsniveau van het Beheersplan Wegen.

#### *Aanpak sociale kwaliteit*

De aanpak van de sociale kwaliteit heeft vooral betrekking op de preventie en aanpak van woonoverlast, en overlast van problematische individuen. We continueren de aanpak van overlastgevendens zoals die gevoerd is - inclusief het Sociaal platform en het Meldpunt Overlast - en scherpen die waar nodig aan.

#### *Betrekken bewoners bij aanpak veiligheid en leefbaarheid*

Geen enkele andere actor is potentieel zo invloedrijk ten aanzien van veiligheid en leefbaarheid in de buurt als de bewoners: zij zitten 'dicht bij het vuur' en kunnen ook informeel veel betekenen maar dan zullen we hen wel effectief moeten betrekken. Daarnaast wordt de methodiek buurtbemiddeling geïntroduceerd. De methodiek Burgernet wordt geïmplementeerd. Inrichting van wijken volgens de methode Duurzaam Veilig wordt in de komende vier jaar toegepast. Het instrument Buurt Bestuurt wordt voor twee jaar uitgerold. Bijzondere aandacht is er voor de zgn. High Impact Crimes<sup>4</sup>

#### *Toezicht en handhaving*

Naast informele sociale controle door bewoners is formeel toezicht nodig. Dit betreft fysiek toezicht en elektronisch toezicht (cameratoezicht). Voor wat betreft het woongebied in onze gemeente blijft onze focus in de periode 2014 – 2017 liggen op het fysieke toezicht. Dit wordt uitgevoerd door de politie, in het kader van de wijkgebonden politiezorg, en door de gemeentelijke toezichthouders en BOA's. Inzet van andere middelen zoals (mobiel) cameratoezicht is ondersteunend aan het fysiek toezicht

#### *Aanpak specifieke criminaliteitsfenomenen*

---

<sup>4</sup> Centrum criminaliteitspreventie veiligheid: Woninginbraak, straatroof, geweld en overvallen zijn delicten met een grote impact op het slachtoffer, diens directe omgeving en het veiligheidsgevoel in de maatschappij.

Naast overlast en andere vormen van aantasting van de sociale en fysieke kwaliteit van de woonomgeving, zijn ook specifieke vormen van criminaliteit aan de orde. Die dienen specifiek en op maat te worden aangepakt, met preventieve en repressieve instrumenten. Reeds geformuleerde ambities ten aanzien van het Veiligheidshuis zijn het realiseren van een stevige basis via doorontwikkeling van de casusoverleggen en de 'integrale netwerkaanpak'.

#### Betrokken partijen

- Gemeente: afdelingen BOO, ORS, BurgerBalie
- Regio-eenheid Rotterdam, Openbaar Ministerie, Veiligheidshuis
- Zorg- en welzijnsinstellingen, woningcorporaties
- Bewoners: buurtplatforms, -panels en -stichtingen

#### Doelstelling (kwalitatief)

De randvoorwaarden creëren en borgen voor veiligheid en leefbaarheid in al onze wijken, voor alle bewoners; ons motto luidt: 'Samen leven en samen wonen, een veilig dorp voor "iedereen"'.

#### Doelstelling

Indicator	Bron	Nulmeting (2012 jaar)	Streefwaarde 2017
Totaal aantal aangiften	Politie	648	500
Slachtoffer inbraak woning (%)	Politie	65	35
Aantal inwoners dat zich wel eens onveilig voelt	Gemeente KCC	60	<30

## 4.2 Veilig opgroeien jongeren

#### Beschrijving thema

Met de meeste jeugdigen uit Hardinxveld-Giessendam gaat het goed. Ze gaan naar school, werken, zijn lid van een club of vereniging. Ze weten zelfstandig de weg naar volwassenheid te vinden. Maar er is ook een groep jeugdigen waar dit in mindere mate lukt. Zij behoren tot een risicogroep of kennen al dan niet serieuze problemen. Deze jeugdigen verdienen extra aandacht, ondersteuning en soms ook correctie. In de eerste plaats zijn de ouders hierbij verantwoordelijk om de opvoeding goed vorm te geven. Ter preventie, aanvulling en/of ter overname verzet de gemeente, samen met partners zoals de politie, het jeugd- en jongerenwerk en scholen veel werk om problemen met alcohol, drugs en jeugdcriminaliteit aan te pakken.

Lange termijn doel is de overlast niet te laten stijgen, dan wel te verminderen, ten opzichte van het niveau 2010. Doel is meetbaar door de registratiegegevens van de politie te gebruiken. 2010 was een jaar dat met 101 incidenten, vergeleken met de jaren daarvoor, relatief rustig was. Speciale aandacht is er voor de Oud & Nieuwnacht en de Jongeren ontmoetingsplekken.

Subdoel ten aanzien van jongeren is een gedragsverandering tot stand brengen ten aanzien van hun gedrag in de openbare ruimte. Ook bij inwoners zal er gewerkt moeten worden aan een gedragsverandering. Hierbij gaat het om het accepteren van het gegeven dat groepen jongeren nu eenmaal enige overlast met zich meebrengen, zoals kinderen die voetballen en jongeren die elkaar ontmoeten in de buitenruimte.

#### Hoofdpijnen van de aanpak 2014 – 2017

Op basis van de wegwijzer jeugd en Veiligheid van de Rijksoverheid zijn er een aantal thema's te benoemen waar in het huidige beleid de focus op is gevestigd en waar de komende jaren de aandacht op zal blijven gericht:

#### 1. Jeugdgroepen

Jeugdgroepen zijn van alle tijden en van alle culturen. Het optrekken van jeugdigen in groepen behoort immers tot het normale proces van opgroeien en volwassen worden. De meeste groepen zorgen niet voor problemen maar kunnen potentie hebben om dit in de toekomst wel te gaan doen. De gemeentelijke aanpak is er op gericht om de groepen jeugdigen goed in beeld te hebben en te voorkomen dat deze groepen voor problemen en overlast zorgen.

## 2. Jeugdcriminaliteit

Jeugdcriminaliteit is een verzamelnaam voor strafbaar gedrag van jongeren. Uit landelijk onderzoek is gebleken dat meer dan de helft van de jongeren zegt wel eens een delict te hebben begaan. Het gaat hierbij meestal om lichte feiten. De delicten die het meest voorkomen zijn: zwartrijden, vuurwerk afsteken, discriminatie, slaan zonder verwonding en graffiti. Voor de gemeente is hierbij een belangrijke rol weggelegd bij de preventie van jeugdcriminaliteit en bij het terugkeren in de samenleving van jongeren die in detentie hebben gezeten (de nazorg).

## 3. LVB-jongeren en criminaliteit

Een groep jeugdigen in Nederland ondervindt ernstige problemen doordat zij een lager IQ en beperkte sociale redzaamheid heeft. We spreken dan van een Licht Verstandelijke Beperking (LVB). Mensen met een LVB begrijpen andere vaak verkeerd en schatten hun reacties niet goed in. Hierdoor kunnen ze in de problemen komen, raken daar gefrustreerd over en veroorzaken daardoor weer nieuwe problemen. LVB-jongeren komen dan ook vaker dan gemiddeld met justitie in aanraking. LVB-jongeren met een justitieel verleden hebben extra veel moeite om aansluiting te vinden in de maatschappij. Adequate begeleiding is daarom noodzakelijk. Met speciale hulp hebben zij een redelijke kans op een zekere mate van zelfstandigheid als volwassene. De zorg aan kinderen en jongeren met een LVB is nu nog een ministeriële taak maar vanaf 1 januari 2015 worden de gemeente op basis van de Jeugdwet verantwoordelijk voor alle vormen van jeugdhulp, waaronder de hulp aan LVB.

## 4. Alcohol en drugs

Jongeren vormen een belangrijke risicogroep voor de ontwikkeling van alcohol gerelateerde problemen. Het lichaam van een jongere is nog niet volgroeid en daardoor extra gevoelig voor alcoholmisbruik. De risico's van alcoholgebruik door jongeren hangen sterk samen met het incidenteel gebruik van overmatig alcohol in een zeer korte tijd (binge-drinking) en door het drinken in situaties waarin men eigenlijk helemaal geen alcohol zou moeten drinken (zoals in het verkeer). Overmatig en riskant alcoholgebruik kan leiden tot (ernstige) problemen. Behalve gevolgen voor de persoonlijke gezondheid en het risico van verslaving bij langdurig gebruik, kan onverantwoord gebruik van alcohol zeer veel schade aanrichten in de openbare ruimte (vandalisme, agressie en geweld). Het rijksbeleid is gericht op de aanpak van alcoholgebruik door jongeren onder de 18 jaar. Dit komt onder andere tot uitdrukking in de nieuwe Drank- en Horecawet, waarin onder andere jongeren onder de 18 jaar strafbaar worden gesteld voor bij zich hebben van alcohol op voor publiek toegankelijke plaatsen, zoals cafés en parken en waarin supermarkten en andere detaillisten die drank aan jongeren onder de 18 verkopen harder worden aangepakt (tijdelijke sluiting alcoholafdeling). Hetzelfde geldt voor horecaondernemers die de leeftijdsgrenzen niet goed naleven. De burgemeester kan bij verschillende handhavingsinstrumenten (zoals een bestuurlijke boete of de schorsing van de drank- en horecaverunning). De gemeente voert een alcoholmatigingsbeleid door strenge handhaving van de regelgeving en het inzetten van preventieprogramma's. Tijdens het lokaal Groot Horeca-overleg is daar door de horecaondernemers nog nadrukkelijk op gewezen.

Ook drugsgebruik brengt op jonge leeftijd risico's met zich mee. Op korte termijn kan het leiden tot gedragsproblemen en concentratiestoornissen en op de lange termijn tot depressie, verslaving en andere gezondheidsschade. Bovendien draagt drugsgebruik bij aan voortijdig schoolverlaten, slechtere gezondheid en psychosociale problemen.

## 5. Veiligheid in en om de school

Scholen, gemeenten, politie, jeugdzorg en de onderwijsinspectie zijn gezamenlijk verantwoordelijk voor een veilig schoolklimaat. Het schoolgebouw moet veilig zijn en ook de omgeving: het schoolterrein, de schoolomgeving (buurt of wijk) en de routes van en naar school. Naast de feitelijke onveiligheid en incidenten speelt ook de beleving van veiligheid een rol: leerlingen en medewerkers moeten zich in en om school veilig kunnen voelen. Sociale veiligheid op school wordt bepaald door het aantal geweldsincidenten in en rondom de school, het gevoel van veiligheid, de tevredenheid met het schoolklimaat en het veiligheidsbeleid en de waardering hiervan door betrokkenen. Fysiek geweld,

vandalisme, pesten, wapenbezit, graffiti, agressie, diefstal, heling, insluiping, drugs- en drankgebruik zijn factoren die een school onveilig maken. Ook zaken die mensen minder snel in verband zullen brengen met (on)veiligheid, zoals brandstichting, inbraken en vernieling, kunnen juist een doorslaggevende invloed hebben op de veiligheid en met name ook het veiligheidsgevoel.

De belangrijkste initiatiefnemer voor veiligheid in en om de school is de school zelf. Met school wordt bedoeld: leerlingen (inclusief ouders en verzorgers), personeel (onderwijsgevend, onderwijsondersteunend en leidinggevend), directie en bestuur. De scholen moeten hierbij wel kunnen rekenen op medewerking van de gemeente en andere betrokken partijen.

#### 6. Voortzetten van het Driemensschap

Bij aanhoudende en terechte klachten van de buurt wordt overlegd binnen het Driemensschap. Doorgaans is het resultaat hiervan dat de jeugd een andere alternatieve plek krijgt toegewezen. Indien wenselijk wordt deze nieuwe plek aangepast door het plaatsen van een bankje of een prullenbak. In voorkomende gevallen waarbij het verstandig lijkt om dicht op een groep te gaan zitten worden de jongeren uitgenodigd voor een inloopavond. Hierbij gaat het er vooral om de relatie tussen groep en jongerenwerk te versterken.

#### **Betrokken partijen**

- Justitieketen: Veiligheidshuis, Reclassering Nederland (RN), Halt, Politie Openbaar ministerie (OM), Raad voor de Kinderbescherming (RvdK)
- Gemeente Hardinxveld-Giessendam: AV-jeugdbeleid, wijkzaken, meldpunten overlast en zorg;; RSD (jeugdwerkloosheid);
- Onderwijs
- Dienst Publiek Gezondheid en Jeugd J , project "Verzuip jij je Toekomst" voorlichting en opvoeding
- Jeugdhulpverlening/-zorg/AMK/SHG

#### **Doelstelling (kwalitatief)**

In samenspraak met Servanda en Jeugd en Jongerenwerk en andere partijen werken aan een een voor jongeren de juiste weg in hun ontwikkelingen zodat zij zich binnen de gemeenschap Hardinxveld-Giessendam, en daarbuiten, zich als verantwoorde burgers gedragen.

#### **Doelstelling**

Indicator	Bron	Nulmeting (2012jaar)	Streefwaarde 2017
Jeugdoverlast	Politie	103	55
Halt afdoeningen	Halt	20	10
Vernielingen	Politie	94	60

### **4.3 Veilige stationsomgeving, Veilig winkelgebieden en Veilige bedrijventerreinen**

#### *Beschrijving thema*

Er wordt al enige tijd geïnvesteerd in sociale veiligheid op en rond de stationsgebieden in de gemeente. Via het Platform Sociale Veiligheid Merwede-Lingelijn wordt ingespeeld op het voorkomen van onveilige situaties ter plaatse. Met de partners van het Platform wordt invulling gegeven aan een aantal maatregelen die de veiligheid bevorderen.

In het winkelgebied kunnen zich verschillende vormen van onveiligheid voordoen. Het gaat daar bijvoorbeeld om winkeldiefstal en zakkenrollerij maar ook om jongerenoverlast, vernielingen en de mate van brandveiligheid van de gebouwen. Daarnaast kunnen zwerfvuil en andere tekenen van verloedering, zoals graffiti, tot subjectieve onveiligheid leiden.

Onveiligheid op bedrijventerreinen kent eveneens zowel sociale als fysieke aspecten: bedrijfsinbraak, diefstal en vernieling aan de ene kant en aan de andere kant inrichting en onderhoud van de terreinen, verkeersveiligheid en brandveiligheid ('externe veiligheid' ofwel veiligheid rond inrichtingen en vervoer gevaarlijke stoffen wordt apart behandeld 'overige thema's 5.5: Externe veiligheid'). Met een juiste aanpak is veiligheid tevens een instrument dat

#### *Hoofdpijnen van de aanpak 2014 – 2017*

Onze aanpak op dit veiligheidsthema is in de afgelopen jaren geïntensiveerd – en de ingezette koers heeft vruchten afgeworpen: De vermogenscriminaliteit in zowel het winkelgebied als op bedrijventerreinen is afgenomen. We zetten die koers dan ook voort in de komende tijd. In deze koers zijn drie hoofdpijnen c.q. uitgangspunten te onderscheiden:

- samenwerking met alle relevante partijen, zowel publiek als privaat, waarbij de diverse actoren elk hun verantwoordelijkheid nemen
- overall regievoering door de gemeente; zo is eventueel een bedrijvencontactfunctionaris trekker van de veiligheidsaanpak in het kernwinkelgebied
- gebruik maken van de landelijk voorhanden kennis en instrumenten op dit terrein; dit betreft dan met name het instrument Keurmerk Veilig Ondernemen (KVO) is zijn beide varianten (KVO-winkelgebied) en KVO-bedrijventerreinen)

Gebruik maken van Keurmerk Veilig Ondernemen Winkelgebieden (KVO-W)<sup>5</sup>

De situatie nu is dat voor het winkelgebied geen KVO-w is bepaald en dat voor alle bedrijventerreinen er een vijfde certificaat KVO-Bedrijfsterreinen is verstrekt

#### *Accenten in onze aanpak in de periode 2014 – 2017 zijn*

- Borgen dat de vijfde ster KVO-b behouden blijft door de bijbehorende maatregelen door te voeren.
- Nagaan of het KVO-w ook een geschikt instrument vormt voor de winkelgebieden binnen de gemeente en aansluitend eventueel de benodigde stappen zetten.
- Tijdig specifieke maatregelen doorvoeren c.q. een specifieke aanpak volgen op bedrijventerreinen waarop dat nodig is. Het kan daarbij gaan om specifieke vormen van criminaliteit en onveiligheid maar ook om het afwijkende karakter van het terrein zelf.
- De ontwikkeling van cameratoezicht op de bedrijfsterreinen bezien in een mogelijk publiek-privaat samenwerkingsverband in de regio Alblasserwaard en Vijfheerenlanden of binnen Zuid-Holland. Daarbij gesteund door de mogelijkheden van de Regio-eenheid Rotterdam
- Voor de Sociale veiligheid op de Merwede-Lingelijn c.q. de lokale stations zal, mede afhankelijk van voortzetting van de subsidie van de provincie Zuid-Holland, de uitgangspunten "Schoon, Heel en Veilig" gecontinueerd worden. Ondersteunt door de inzet van cameratoezicht.
- Goede/veilige toegankelijkheid en begaanbaarheid waardoor een winkelcentrum veiliger wordt.

#### **Betrokken partijen**

- Gemeente: de afdelingen BOO en BurgerBalie
- Regio-eenheid Rotterdam
- Bedrijfskern
- Winkeliersvereniging
- Ondernemingsvereniging
- Partners Platform Sociale Veiligheid Merwede-Lingelijn/Camera Uitleesruimte Gorinchem
- Stichting SBBH

#### **Doelstelling (kwalitatief)**

Verdere borging en waar nodig verbetering van de sociale en fysieke veiligheid in winkelgebied en op bedrijventerreinen in Hardinxveld-Giessendam.

---

<sup>5</sup> Een winkelcentrum wordt veiliger door bijvoorbeeld extra (camera)toezicht, personeelstrainingen, het invoeren van een collectief winkelverbod of het verhalen van winkeldiefstal-schade op de daders.

## Doelstelling

Indicator	Bron	Nulmeting (2012jaar)	Streefwaarde 2017
Aantal incidenten winkeldiefstal	Politie	47	40
Aantal incidenten bedrijfsinbraak	Politie	30	25
Aantal incidenten stationsomgeving/trein	Platform MLL	32*	25
Slachtoffer zakkenrollen	Politie	17	15

Noot: Het gaat daarbij om het aantal in behandeling genomen en/of opgeloste zaken

\* MerwedeLingelijn cijfers station (exclusief Blauwe Zoom en Boven-Hardinxveld)

## 5 Overige veiligheidsthema's

In dit hoofdstuk werken we de zgn. 'overige veiligheidsthema's' uit. Bij elk thema wordt weer ingegaan op de hoofdlijnen van de aanpak in de periode 2014 – 2017, de betrokken partijen, de begroting en de doelstelling.

- 1 Veilig uitgaan en evenementen
- 2 Veilige thuissituatie; aanpak huiselijk geweld
- 3 Handhaving APV en Bijzondere wetten
- 4 Brandweezorg
- 5 Externe veiligheid
- 6 Voorbereiding op rampenbestrijding
- 7 Bestuurlijke aanpak georganiseerde criminaliteit
- 8 Verkeersveiligheid

### 5.1 Veilig uitgaan en veilige evenementen

#### *Beschrijving thema*

Hardinxveld-Giessendam kent een compact aanbod van horeca en evenementen. Dit brengt het dorp en de bewoners veel profijt: er is het economische effect, met de vele bezoekers aan de kernen en de evenementen. En we genieten van de levendigheid en de positieve sfeer die bij deze voorzieningen horen.

Uit veiligheidsoogpunt is dit laatste ook van belang: door te sturen op een positieve sfeer krijgt een negatieve sfeer minder gelegenheid. Dit willen wij dus zeker zo houden. Een effectief aanbod van uitgaansgelegenheden en evenementen is bevorderlijk voor de leefbaarheid van ons dorp. Tegenover deze positieve effecten staan echter de mogelijke negatieve effecten. Aantastingen van veiligheid zoals overlast, vernielingen en uitgaansgeweld. Dit betreft verschijnselen die onze maximale aandacht hebben en houden. Als gemeente hebben we de regie over het inperken en zoveel mogelijk voorkomen van overlast en geweld. In onze nota evenementenbeleid en het horecabeleid is dit een belangrijk aandachtspunt. En dit werkt door in onze regelgeving, controle en handhaving en andere maatregelen. De horecaondernemers in het uitgaansgebied hebben aangegeven dat zij voorstander zijn van het voortzetten van het cameratoezicht. Zie ook hoofdstuk 4 onder 4.3. *Hoofdlijnen van de aanpak 2014 – 2017*

Zowel ten aanzien van uitgaan als evenementen is de belangrijkste hoofdlijn in de komende jaren dat we het veiligheidsaspect zo goed mogelijk gestalte blijven geven in beleid, regelgeving en uitvoering. Waar nodig scherpen we onze kaders en instrumenten aan bijvoorbeeld door cameratoezicht. Essentieel in onze aanpak is samenwerking met de publieke en private partners. Uitgangspunt is dat de veiligheid rond uitgaan en evenementen een gezamenlijke verantwoordelijkheid betreft, waarbij de gemeente primair kaderstellend, randvoorwaardenscheppend en controlerend optreedt, en de ondernemers afgesproken maatregelen doorvoeren.

Accenten in onze aanpak ten aanzien van veilig uitgaan zijn de volgende:

- a. Voortzetting van het horecaconvenant; dit betreft een cruciale instrument in onze veiligheidsaanpak rond het uitgaan. Ze biedt een helder kader voor de samenwerking met onze partners en vormen het richtsnoer voor door te voeren maatregelen. Waar nodig zullen we deze instrumenten actualiseren. Dit kan onder meer voortvloeien uit de voorgenomen actualisering van het horecabeleid.
- b. Specifiek onze aandacht hebben de verschijnselen horecaoverlast, geluidsoverlast, vernielingen rond (s)looproutes en uitgaansgeweld (ook tegen overheidsfunctionarissen). Dit betreft zaken die een scherpe aanpak behoeven. We oriënteren ons op de mogelijkheden dienaangaande en zetten benodigde stappen. Zonodig passen we beleid en convenant hierop aan.
- c. het sluitingstijdenbeleid continueren: uitgangspunt blijft sluitingstijden blijven vrij. Waarbij door het hanteren van deze beleidslijn met bijvoorbeeld restrictie of verruiming van 'toegangstijden' ingespeeld is op een reductie van overlast.

Accenten in onze aanpak ten aanzien van de veiligheid rond evenementen zijn:

- Implementatie van de nota evenementenbeleid; borging van de veiligheid rond evenementen is hierin een belangrijk onderdeel. De uitgangspunten dienaangaande worden mede in het licht van het vergunningstelsel vertaald in richtlijnen voor de vergunningprocedure, vergunningsvoorschriften- en beperkingen, controle en handhaving en andere maatregelen.

- Specifiek onze aandacht bij deze herijking en meer in het algemeen onze inzet op de veiligheid rond evenementen hebben evenementenoverlast en geweld rond evenementen. We oriënteren ons op wenselijke maatregelen en voeren die door.
- -Tevens voeren we benodigde organisatorische maatregelen binnen de gemeentelijke organisatie door; zo stellen we een evenementencoördinator aan binnen de afdeling BurgerBalie.

Accenten in onze aanpak voor alcoholbeleid gericht op jongeren.

In het kader van de uitvoering van het project “Verzuip Jij Je Toekomst” worden jaarlijkse bijeenkomsten georganiseerd om het alcoholgebruik, tot 18 jaar preventief te voorkomen. Het betreft bijeenkomsten waarin jongeren, ouders ,vereniging / maatschappelijke organisatie en ook alcoholverstrekkende partijen geïnformeerd worden over het alcoholgebruik. In handhavend zin wordt via de toezichthouders van de BurgerBalie en andere gemeenten<sup>6</sup> de naleving op het verbod tot alcoholverstreking aan jongeren tot 18 jaar gecontroleerd.

#### Betrokken partijen

- Gemeente: de afdelingen BOO, Burgerbalie en ORS
- Servanda
- Omgevingsdienst
- Dienst gezondheid en Jeugd , project “Verzuip jij je Toekomst”
- Veiligheidsregio ZHZ , onderdelen GHOR en Brandweer, Regio-eenheid Rotterdam
- Openbaar Ministerie
- ondernemers: horeca en evenementenmakers

#### Doelstelling (kwalitatief)

Zodanig de randvoorwaarden in stand houden zodat de horecaondernemers en evenementenmakers via positieve impulsen hun bijdrage kunnen blijven leveren aan de veiligheid en leefbaarheid van Hardinxveld-Giessendam, waarbij tegelijk de mogelijke negatieve veiligheidseffecten van deze voorzieningen minimaal en beheersbaar blijven.

#### Doelstelling

Indicator	Bron	Nulmeting (2012jaar)	Streefwaarde 2017
Aantal incidenten geluidshinder evenement/horeca	Omgevingsdienst	6	< dan 2012

## 5.2 Veilige thuissituatie: aanpak huiselijk geweld

#### Beschrijving thema

Onveiligheid kan zich in de openbare ruimte voordoen maar ook ‘binnenshuis’ ofwel in de relationele sfeer. Het gaat daarbij om geestelijk en/of fysiek geweld tussen partners, jengers kinderen binnen het gezin en/of andere familieleden en huisgenoten. Dit huiselijk geweld kan grote gevolgen hebben, op korte en lange termijn, voor slachtoffers en getuigen. De gemeente heeft een belangrijke rol in de voorkoming en aanpak van huiselijk geweld. Instrumenten zijn de Wmo, de regierol van de gemeente en de Wet tijdelijk huisverbod.

#### Hoofdpijnen van de aanpak 2014 – 2017

We zetten in op de verdere versterking en borging van onze bijzondere rol als gemeente als regisseur en trekker van de aanpak van huiselijk geweld, in relatie tot onze uitvoeringpartners (in het bijzonder het Advies- en Steunpunt Huiselijk Geweld en Kindermishandeling (AMHK= nieuwe naam in verband met samenvoeging van beide activiteiten) maar ook in relatie tot de regiogemeenten.

<sup>6</sup> Zie het Convenant regionale samenwerking Toezichthouders / BOA's Horeca en Alcohol



Daarnaast continueren we onze huidige aanpak rond het tijdelijk huisverbod – de implementatie van dit relatief nieuwe instrument is in de afgelopen tijd succesvol verlopen. Meer specifieke aandachtspunten ten slotte in onze aanpak van huiselijk geweld in de komende tijd zijn:

- verbetering van de hulpverlening
- goede afstemming tussen bestaande, al lopende hulpverlening en eventueel nieuw te starten hulpverleningsinitiatieven naar aanleiding van huiselijk geweld meldingen
- monitoring van de vervolghulpverlening
- afstemming tussen de diverse ketenpartners bij de afhandeling van huiselijke geweldincidenten. versus urgentieverklaring woonvoorziening

#### **Betrokken partijen**

- Gemeente: de afdelingen BOO en BurgerBalie
- Regiogemeenten
- Regio-eenheid Rotterdam
- Openbaar Ministerie
- Regionale en Lokale Woningstichting(en)
- Provincie
- Advies- en Steunpunt Huiselijk Geweld en Kindermishandeling (AMHK na 1-1-2014)
- Veiligheidshuis Zuid-Holland Zuid
- Servanda
- Schoolbesturen
- Huisartsen

#### **Doelstelling (kwalitatief)**

Vroegtijdige signalering en aanpak van huiselijk geweld; in het bijzonder: verkleining van de kans op herhaling (recidive).

Indicator			Bron	Nulmeting (2012jaar)	Streefwaarde 2017
Aantal	incidenten	Huiselijke geweld	Politie Veiligheidshuis	53	25

### **5.3 handhaving Algemeen Plaatselijke Verordening inclusief een aantal Bijzonder wetten, zoals Drank en Horecawet en Prostitutiewet**

#### *Beschrijving thema*

#### Generieke Handhaving

De handhaving van de beleidsterreinen bouwen, milieu, APV en bijzondere wetten wordt steeds belangrijker. Waar in het verleden vooral de nadruk lag op de vergunningverlening, heeft door een toename van het aantal vergunningsvrije respectievelijk meldingsplichtige activiteiten, een verschuiving plaatsgevonden naar de handhaving. Inzet van handhaving door de gemeente is niet oneindig en ongelimiteerd. Er is immers beperkte capaciteit beschikbaar voor de handhaving. Om toch efficiënt te kunnen handhaven is een integrale benadering vereist. Deze noodzaak om integraal te werken is verder versterkt en wettelijk verankerd door de invoering van de Wet algemene bepalingen omgevingsrecht (Wabo) per 1 oktober 2010. De invoering van de Wabo vereist een goede uitwisseling van informatie en afstemming tussen de verschillende vakdisciplines en andere overheidsorganen. Ook de landelijke kwaliteitscriteria voor vergunningen, toezicht en handhaving nopen hiertoe. De gemeente Hardinxveld-Giessendam werkt mede daarom intensief samen met handhavingpartners. Elke handhavingspartner heeft zijn eigen bevoegdheden en middelen. Door controles op bepaalde gebieden integraal met andere handhavingpartners uit te voeren, wordt specifieke kennis gebundeld. Structureel vindt afstemmingsoverleg plaats om afspraken te maken of informatie uit te wisselen (signaalfunctie). Overleg vindt plaats met interne diensten en externe partners w.o. de politie, Omgevingsdienst Zuid-Holland Zuid, Brandweer van de Veiligheidsregio Zuid-Holland Zuid en het Waterschap Rivierenland.

Het doel van het integraal handhaving is:

- Het structurele en programmatische aanpak van het toezicht en handhaving op de beleidsterreinen bouwen, milieu, APV en Bijzondere wetten borgen;
- Een uniforme, eenduidige en rechtszekere wijze voor het toepassen van handhavinginstrumenten bevorderen;
- Transparant inzicht geven in de handavingsopgave
- Een impuls geven aan verdere verbetering van een effectieve en efficiënte handhaving
- Handhaving samenwerking met de politie, brandweer, de regio verbeteren.
- Naleving van de regels en voorschriften te bevorderen, waarmee beoogd wordt het woon- en leefklimaat, de openbare orde, de veiligheid, de volksgezondheid positief te beïnvloeden.
- Voldoen aan de wettelijke verplichten

Handhaving is overigens geen doel op zich. Het doel van handhaven is de naleving van de regels en voorschriften die gelden in de fysieke leefomgeving. De regels en voorschriften beogen de bescherming en zelfs verbetering van de kwaliteit van de gemeenschappelijke leefomgeving.

Daarnaast heeft de handhaving in de fysieke leefomgeving tot doel het voorkomen en opheffen van gevaar, hinder / overlast en schade voor burgers bedrijven en instanties ten gevolge van het overtreden van regels door derden. Primaire aanknopingspunten zijn:

- Het daadwerkelijk voorkomen van letsel, pijn en dood;
- Het voorkomen van schade aan de volksgezondheid;
- Het voorkomen van aantasting van het woon- en leefklimaat
- Het voorkomen / opheffen van maatschappelijke gevoelens van angst, ongerustheid en ergernis;
- Het voorkomen of beperken van materiële schade.

Handhaving levert derhalve een belangrijke bijdrage aan de veiligheid, leefbaarheid en duurzaamheid van de leefomgeving in Hardinxveld-Giessendam, waar het prettig is om te wonen, te werken en te verblijven.

#### Algemeen Plaatselijke Verordening.

Het toezicht op de APV, in het bijzonder de openbare ruimte, heeft vanaf 2010 een nieuwe impuls gekregen met de komst van de toezichthouders / Buitengewoon Opsporingsambtenaren APV en bijzondere wetten. Voorheen konden alleen bestuursrechtelijke sancties zoals een last onder bestuursdwang opgelegd worden. De BOA's kunnen tegenwoordig ook voor een groot aantal bepalingen in de APV een strafrechtelijke boete opleggen.

Het toezicht op de openbare ruimte heeft in de praktijk betrekking op verschillende onderwerpen. Niet elk onderwerp of elke bepaling vraagt echter om evenveel aandacht. Uit vragen en signalen van burgers blijkt al snel dat een aantal items vast op de agenda staat. Doorgaans zijn deze items gerelateerd aan openbare orde en veiligheid, zoals hondenpoep, fout parkeren, stalling caravans op de openbare weg, illegaal gebruik van de weg, overhangend groen, zwerfafval etc. Het veiligheidsaspect noodzaakt ook tot toezicht van gemeentewege. Bijvoorbeeld controle op naleving van voorschriften en beperkingen van APV vergunningen en ontheffingen.

#### Handhaving prostitutie

Hardinxveld-Giessendam kent geen prostitutiegebieden. Tal van gemeenten in onze regio hanteren net als Hardinxveld-Giessendam een nulbeleid, wat overigens niet betekent dat het fenomeen zich daadwerkelijk niet voordoet. Uit onderzoek is geconstateerd dat in 2011 6 bewoners(sters) prostitutie bedreven in Hardinxveld-Giessendam. Dit gebeurt vanuit huis en er worden via internet klanten geworven. Het toezicht op de naleving van de vergunningsvoorwaarden zal vermoedelijk in 2014 onder de verantwoordelijkheid gaan vallen van de gemeente. Getracht wordt om dit zoveel mogelijk regionaal op te pakken.

#### Handhaving drank en horecawet

Het toezicht op de Drank- en Horecawet is verscherpt. Jongeren onder de 18 kunnen nu nog veel te gemakkelijk aan drank komen. Daarom heeft de regering besloten om het toezicht op de Drank- en Horecawet te decentraliseren van het Rijk naar de gemeenten. Het uitgangspunt hierachter is dat gemeenten het toezicht efficiënter in kunnen zetten en vaker toezicht kunnen uitoefenen.

De burgemeester is per 1 januari 2013 belast met de uitvoering van de Drank en Horecawet. De bevoegdheden die voortvloeien uit de Drank- en Horecawet passen goed bij de bestaande verantwoordelijkheid van de burgemeester voor openbare orde en veiligheid. Gemeenten krijgen meer mogelijkheden om op lokaal niveau beter invulling te geven aan het Alcoholbeleid, met name om overmatig alcoholgebruik onder jongeren tegen te gaan. Vanuit de horeca rond de uitgaansplaatsen in de gemeente wordt aangedrongen op het hanteren van een stevig handhavingsprotocol richting de jeugd. Daarnaast hebben gemeenten de mogelijkheid om de toepassing van extreme prijsacties in een verordening te regelen. De beleidsvorming en de handhaving rond deze punten is en wordt zoveel mogelijk regionaal opgepakt.

#### Hoofdpijnen aanpak 2014-2017

We zetten de komende jaren in op de implementatie van de handhaving van de drank en horecawetgeving en de prostitutiewet.

Dat betekent:

- consequente toepassing van de Wet BIBOB;
- consequente toepassing van het handhavingsbeleid;
- optimale informatie-uitwisseling met politie;
- invoering registratiesysteem voor prostituees;
- zoveel mogelijk regionaal organiseren en uitvoeren

#### **Betrokken partijen**

- Gemeente: de afdelingen BOO en BurgerBalie
- Regio-eenheid Rotterdam
- RIEC
- Bedrijfskern
- winkeliersvereniging/ondernemingsvereniging
- Sportverenigingen, stichtingen en kerken
- Camera Uitleesruimte Gorinchem
- Stichting SBBH

#### **Doelstelling (kwalitatief)**

1. Het borgen van een goede handhaving op de drank en horecawet en prostitutiewet. De wens is om dit naast de regio AV in een nog breder regionaal verband te organiseren. Te denken valt aan de schaal van de regio Zuid-Holland Zuid

2. Het aantal comazuipers naar 0 terug te brengen in 2017

## **5.4 Brandveilige samenleving**

#### *Beschrijving thema*

Hardinxveld-Giessendam wil zijn eigen burgers bewuster maken van de noodzaak om meer bewust te zijn van de risico's op brand van juist veel zaken die in en rond ons huis spelen. De brandweer heeft de afgelopen jaren veel ingezet op brandpreventie en controle bij ondernemers.

#### *Hoofdpijnen van de aanpak 2014 – 2017*

- Toezicht EN handhaving

Betere opvolging van toezicht door handhaving, zodat toezicht geloofwaardig toezicht is. Meer integraliteit in samenwerking met gemeentelijke en andere partners. Sluitende afspraken met bedrijven en instellingen over terugdringen nodeloze alarmering.

- Effectieve advisering in planvorming

Veel gehoorde klacht is dat de brandweer erg laat in het planvormingsproces kan adviseren, waardoor wijzigingen van plannen moeizaam en vaak erg kostbaar worden. Inzet is om, nu de lokale brandweer in de Veiligheidsregio is opgegaan, de regionale brandweer structureel in het proces te betrekken voor advisering in planvorming en vergunningverlening.

- Terugdringen nodeloze brandmeldingen

Met betrekking tot het terugdringen van nodeloze brandmeldingen wordt gestreefd naar een reductie van 50% in 2017. Aankomende periode wordt sterk ingezet in voorlichting, kwaliteit van de

installaties en het registreren van de meldingen. Vervolgens wordt in samenwerking met de abonnees, regionale brandweer en gemeente gekeken naar oplossingen en waar nodig naar handhaving.

- Vergroting brandpreventie

Meer voorlichting burgers, ondernemer en instellingen over brandveiligheid (bv over brandmelders) in het kader van het project Brandveilig Leven.

*Partners in de aanpak*

- Gemeente: afdelingen BOO, BurgerBalie
- Veiligheidsregio
- Omgevingsdienst
- Wijkplatforms Buurt bestuurt
- Ondernemersverenigingen

*Doelstelling (kwalitatief):*

Een (brandveilige) samenleving. *Subdoel:* voorbereid zijn op voorzienbare incidenten

*Doelstelling*

indicator	bron	2010	2011	2012	2013	streefwaarde 2017
Totaal aantal nodeloze brandmeldingen	brandweer	74	42	56	Nog niet bekend	28

Het is niet zinvol om een kwantitatieve doelstelling voor het totaal brandmeldingen en hulpverleningen in te voeren, aangezien de inzet van de brandweer niet wordt gerelateerd aan dit aantal, maar aan het risico. De brandweer stuurt erop dat op elk moment van de dag zou moeten kunnen worden uitgerukt voor brand of hulpverlening. Daarnaast wordt erop gestuurd, dat er voldaan wordt aan de opkomsttijden zoals genoemd in het regionale dekkingsplan. Hierin zijn de percentages en tijden per objectsoort vastgelegd. Opgemerkt wordt dat er landelijk een aantal experimenten loopt om de inzet van de brandweer doelmatiger uit te voeren. Mede door de betere bouwvoorschriften op het terrein van brandveiligheid en het gebruik van hoogwaardig bouw materiaal is het mogelijk dit te doen.

## 5.5 Externe veiligheid

*Beschrijving thema*

Kern van de aanpak van de externe veiligheid is beheersing van de 'naar buiten gerichte' (= externe) veiligheidsrisico's binnen de gemeente Hardinxveld-Giessendam en naar de omliggende gemeente. Het gaat hier om risico's die ontstaan als gevolg van de opslag, productie en het transport (spoor,Weg,Water,buisleiding) van gevaarlijke stoffen Beheersing van deze risico's geschiedt via implementatie van milieu- en RO-wetgeving, risicocommunicatie en voorbereiding op rampenbestrijding. Belangrijk adviseur hierbij is de veiligheidsregio Zuid-Holland Zuid

*M.b.t. beleid:*

In 2010 is het Uitvoeringsprogramma Externe Veiligheid voor de periode 2011-2014 vastgesteld. Hoofddoel van ditt programma is het werken aan een veiliger Zuid-Holland. Het Rijk stelt hiertoe via de provincie Zuid-Holland middelen beschikbaar. In het programma beschrijven provincie, gemeenten en uitvoeringsdiensten (Omgevingsdiensten, Veiligheidsregio's) ambities en activiteiten voor de periode 2011-2014. Dit is ook gedaan voor de regio Zuid-Holland Zuid.

De provincie en regio's kunnen niet 'enkel' volstaan met het Uitvoeringsprogramma. Op basis van het Uitvoeringsprogramma moeten de regio's en de provincie jaarlijks een jaarprogramma opstellen. Namens de regio Zuid-Holland Zuid fungeert de Omgevingsdienst Zuid-Holland Zuid (OZHZ) in dit kader als trekker. Uitvoering geschiedt gezamenlijk met de Veiligheidsregio Zuid-Holland Zuid (VRZH).

*Speerpunten 2011-2014*

In het Uitvoeringsprogramma Externe Veiligheid 2011-2014 heeft de regio Zuid-Holland Zuid aangegeven dat het accent van de opgaven in hoofdzaak niet meer ligt op inventariseren en

opbouwen, maar op structurele inbedding/borging. Eindstreven in 2014 is een structurele borging van externe veiligheid in verschillende soorten facetten: in beleid, uitvoering, organisatie, bestuurlijk domein, ruimtelijke ordening, data- en kennisbeheer, financiën en samenwerking.

Naast voortzetting van reguliere (advies)taken, heeft de regio Zuid-Holland Zuid voor de periode 2011-2014 de volgende speerpunten geformuleerd:

1. Aandacht voor transport van gevaarlijke stoffen
2. Aandacht voor groepsrisicoverantwoording
3. Structurele borging van externe veiligheid in beleid
4. Structurele borging van externe veiligheid in ruimtelijke ordening
5. Versterken/borging deskundigheid en risicocommunicatie

#### *Te verwachten ontwikkelingen binnen externe veiligheid*

Op het gebied van transport van gevaarlijke stoffen speelt een aantal die vanaf 2012 aandacht vraagt.. Zo is op 1 januari 2011 is het Besluit externe veiligheid buisleidingen (Bevb) gedeeltelijk in werking getreden. Uitvoering van het Bevb brengt verplichtingen voor buisleidingexploitanten met zich mee, en waar mogelijk saneringsgevallen.

In 2011 is de Gasunie (aardgasleidingen) gestart met een gefaseerde aanpak van PR-knelpunten<sup>7</sup> en GR-overschrijdingen<sup>8</sup>. Deze actie zal in 201 en 2014 verder zijn vervolg krijgen. Daarnaast is de aanpak van brandstofleidingen (diverse exploitanten) van belang. Voor de overige onderdelen treedt het Bevb op 1-1-2014 in werking. De feitelijke aanpak zal nog even op zich laten wachten in verband met de goedkeuring van rekenmethodieken. Daarnaast zijn de leidingexploitanten van brandstof en overige leidingen minder goed georganiseerd dan de Gasunie. Dit vergt een nauwlettend volgen en controleren van de aanpak door de gemeente.

Ook het Basisnet Weg, Water en Spoor wordt naar verwachting begin 2014 juridisch verankerd door de inwerkingtreding van een wijziging van de Wet vervoer gevaarlijk stoffen, alsmede het Besluit transport externe veiligheid (Btev). In het Btev staan onder meer regels op het gebied van externe veiligheid voor de ruimtelijke inrichting rond wegen, waterwegen en spoorwegen met vervoer van gevaarlijke stoffen. De hieruit voortvloeiende verplichte afstanden tot de transportroutes leidt reeds tot saneringssituaties vanwege de A-15..

Voor de regio Zuid-Holland Zuid zijn eveneens de Structuurvisie buisleidingen en het Besluit algemene regels ruimtelijke ordening van belang. In de Structuurvisie buisleidingen wordt aangegeven waar ruimte gereserveerd moet worden voor toekomstige buisleidingen voor gevaarlijke stoffen. Via het Besluit algemene regels ruimtelijke ordening zullen gemeenten verplicht worden om deze ruimtelijke reserveringen in acht te nemen bij het opstellen of aanpassen van bestemmingsplannen.

#### *Regionaal risicoprofiel*

Het regionaal risicoprofiel is in 2011 voor het eerst opgesteld. Elk jaar zal deze worden geactualiseerd. Het regionaal risicoprofiel voor ZHZ is opgesteld volgens de methode nationale risicobeoordeling (programma nationale veiligheid) en de landelijke handreiking regionaal risicoprofiel. Het risicoprofiel is tot stand gekomen in samenwerking met medewerkers van de GHOR, de Regionale Brandweer, Regio-eenheid Rotterdam, Omgevingsdienst ZHZ, GGD, gemeenten en de provincie Zuid-Holland. Het risicoprofiel beoogt geen statisch document te zijn, maar zal jaarlijks worden geactualiseerd. Trends kunnen op deze wijze worden meegewogen en het effect van beleid op bepaalde risico's kan worden gemeten. Het risicoprofiel zal vanuit dat oogpunt nog niet volledig zijn. Het risicoprofiel dient te worden gezien als "groeidocument" dat op basis van bestuurlijke en operationele "input" en ontwikkelingen in de regio zal worden uitgebouwd.

Het regionaal risicoprofiel bevat een regionaal en een lokaal profiel waarbij over het laatste de gemeenteraad tot vaststelling daarvan overgaat.

De incidentscenario's die voor ZHZ zijn getoetst op mate van impact en waarschijnlijkheid betreffen:

---

<sup>7</sup> PR =Plaatsgebonden risico's : is de kans per jaar dat op een bepaalde plaats een fictieve permanent aanwezige persoon die onbeschermd is, komt te overlijden als gevolg van een mogelijk ongeluk

<sup>88</sup> GR= Groepsrisico: is de cumulatieve kans per jaar dat ten minste 10,100 of 1000 personen overlijden als direct gevolg van hun aanwezigheid in een inrichting of ongewoon voorval binnen die inrichting waarbij een gevaarlijk (afval)stof betrokken is

Natuurlijke omgeving (overstroming, extreem weer etc.), gebouwde omgeving (banden/instorting/ontruiming grote en bijzondere gebouwen), technologische omgeving (zoals ongeval met gevaarlijke stoffen, nucleair ongeval), vitale infrastructuur en voorzieningen (o.a. uitval nutsvoorzieningen) verkeer en vervoer (o.a. verkeersongeval op het land, tunnel, water), gezondheid (pandemie, dierziekten, etc.), Sociaal-maatschappelijke omgeving (paniek in menigten, grootschalige ordeverstoring etc.).

#### **Betrokken partijen**

- Gemeente: BOO, BurgerBalie en ORS
- Regio: Omgevingsdienst Zuid-Holland Zuid, Veiligheidsregio Zuid-Holland Zuid
- Ondernemers
- Provincie
- Rijkswaterstaat, Waterschap
- ProRail en Keyrail
- Ministerie Infrastructuur en Milieu

#### **Doelstelling (kwalitatief)**

Beheersing van de risico's rond gevaarlijke stoffen door procedures correct uit te voeren en organisatorische randvoorwaarden op peil te houden (o.m. adequate informatiepositie, interne coördinatie en afstemming).

## **5.6 Voorbereiding op Bevolkingszorg (voorheen) rampenbestrijding**

#### *Beschrijving thema*

Gemeente, de Veiligheidsregio en operationele diensten prepareren zich op de bestrijding van rampen en crises via o.a. planvorming, opleiding, training en oefening. Het betreft activiteiten binnen de schakel 'preparatie' van de veiligheidsketen. Binnen dit thema staan de gemeentelijke processen voor Bevolkingszorg centraal. Accenten in de gemeentelijke voorbereiding op rampenbestrijding zijn planvorming, opleiden/trainen/oefenen en de diverse organisatorische aspecten van de rampenbestrijdingsorganisatie. Aanpak in subregionaal-verband van de A&V draagt bij aan een kwaliteitsimpuls van Bevolkingszorg

#### *Hoofdpijnen van de aanpak 2014 – 2017*

We zetten in op de verdere versterking van onze gemeentelijke Crisisbeheersingsorganisatie tot een professionele 4e kolom (naast de regionale brandweer, GHOR en politie).

#### *M.b.t. de organisatorische aspecten*

We borgen en versterken waar nodig de organisatorische randvoorwaarden voor een effectieve voorbereiding op rampenbestrijding. In het bijzonder hebben daarbij onze aandacht:

-De regionale inbedding van onze voorbereiding op rampenbestrijding. We houden het zware regionale accent in dit verband vast. Cruciaal zijn onder meer de regionale werkgroepen voor de gemeentelijke processen. Samenwerking in de regio blijft nodig om als gemeentelijke kolom aan de kwaliteitsnormen te kunnen voldoen.

-Het up to date houden van onze rampenorganisatie in verband met de Wet op de Veiligheidsregio's. De lokale rampenorganisatie wordt aangepast aan het referentiekader regionaal crisisplan.

-De borging van bestuurlijke en managementaandacht voor de gemeentelijke rampenorganisatie. Dit geschiedt via beleidsmatige voorlichting over de regionale en lokale ontwikkelingen en daarnaast ook via opleiding, training en oefening (zie hieronder). Verkend wordt op welke wijze de bestuurlijke aandacht verder kan worden geborgd.

-De verdere inbedding van de rampenbestrijdingsorganisatie in de staande gemeentelijke organisatie. Dit kan bijvoorbeeld via integratie van de taak van procesdeelnemers in het functieprofiel van betreffende medewerkers alsmede aandacht voor deze rol tijdens functioneringsgesprekken. Daarnaast zou gedacht kunnen worden aan kapitalisering van de met opleiden en oefenen gemoeide tijd.

-De effectiviteit van de rolomschrijving en samenwerkingsystematiek van de interne 'schakels' van onze rampenorganisatie. Bewaakt wordt dat het profiel van de hoofden taakorganisaties adequaat is en aansluit op de nieuwe kwalificatiedossiers in het kader van de Veiligheidsregio.

-De randvoorwaarden opstellen en doorvoeren voor de beschikbaarheid van de sleutelactoren in onze rampenbestrijding.

- Verdere borging van de afstemming tussen disciplines rampenbestrijding, externe veiligheid/milieu (risico's rond gevaarlijke stoffen) en ruimtelijke ordening.
- De kwaliteit van de benodigde faciliteiten voor effectieve rampenbestrijding. Het gaat daarbij in het bijzonder om de inrichting van de actiecentra en beleidsruimten en van de te gebruiken ICT en verbindingssystemen. In 2012 is netcentrisch werken ingevoerd, hetgeen belangrijke implicaties heeft voor de inrichting van diverse faciliteiten. Verdere uitrol binnen bevolkingszorg vindt nog plaats.

#### *M.b.t. planvorming*

Onze planvorming zal eveneens op het vereiste peil blijven:

- Het gemeentelijk plan voor Bevolkingszorg als onderdeel van het Regionaal CrisisPlan houden wij actueel. We stellen wat betreft systematiek en organisatie bij zodra nodig. Een belangrijke rol hierin hebben de regionale werkgroepen en Bureau Gemeenten van de Veiligheidsregio. Zij zijn verantwoordelijk voor de actualiteit en juistheid van de deelplannen.
- Hardinxveld-Giessendam kent 5 deelplannen/gemeentelijke taakorganisaties: Publieke zorg, Communicatie, Informatie, Omgevingszorg en Ondersteuning.
- Daarnaast worden ook overige (bestrijdings)plannen actueel gehouden. Verantwoordelijk hiervoor is de regionale brandweer. O.a. bestrijdingsplan incidenten op het water/rivier.
- Vermeld dat veilige uitgangelijkheid van wijken en buurten bij rampen zoals brand zoveel mogelijk geborgd wordt.

#### *M.b.t. opleiding, training en oefening van het BT (gemeentelijk beleidsteam) en TZ (team bevolkingszorg), CoPI-deelnemers en medewerkers binnen de taakorganisaties*

De verschillende actoren binnen onze rampenbestrijdingsorganisatie zullen goed in staat en 'beslagen' blijven om de algehele regie en coördinatie alsook de diverse deelprocessen op het vereiste niveau gestalte te blijven geven. In nauwe samenwerking met de gemeenten uit de Alblasserwaard en Vijfheerenlanden geven wij gestalte aan een effectieve opleidings-, trainings- en oefensystematiek. Belangrijke kenmerken daarvan zijn de volgende:

- We werken met een regionaal Opleidingsplan dat in 2010 is vastgesteld.
- Alle betrokkenen bij de rampenbestrijding zijn verplicht minimaal een maal per jaar deel te nemen aan een opleiding/oefening.
- De gemeentelijk Adviseur Risicobeheersing en Bevolkingszorg (ARB) bewaakt welke medewerkers binnen de gemeente een opleiding behoeven.
- Tevens vindt jaarlijks een bestuurlijke oefening plaats.
- We evalueren in samenspraak met Veiligheidsregio ZHZ al onze inzetten en oefeningen, zowel monodisciplinair als multidisciplinair.

#### **Betrokken partijen**

- Gemeente: alle afdelingen
- Regiogemeenten A&V
- Veiligheidsregio
- Regio-eenheid Rotterdam
- Waterschappen en Rijkswaterstaat
- Provincie
- Defensie

#### **Doelstelling (kwalitatief)**

Een zodanige voorbereiding op rampenbestrijding effectuere dat de negatieve gevolgen van rampen geminimaliseerd worden

#### **Doelstelling**

Indicator	Bron	Nulmeting 2012(jaar)	Streefwaarde 2017
Getoetst, goedgekeurd en actueel Regionaal Crisisplan	Gemeente Veiligheidsregio	Ja (2009)	Ja (Jaarlijks)

5 taakorganisaties, dat -jaarlijks beoefend wordt	Gemeente	100% (2012)	100% ( jaarlijks binnen regio AV)
Lokale systeem oefening 1 tot 2 per jaar	Gemeente Ism regio AV	2014 50%	100%
Aantal bestuurlijke rampen oefeningen	Gemeente	1 )	1 (jaarlijks)

## 5.7 Bestuurlijke aanpak van georganiseerde criminaliteit

*Beschrijving thema* Georganiseerde criminaliteit kenmerkt zich door samenwerking en logistiek. Streven naar criminele winst en het niet primair belang stellen in legale bedrijfsuitoefening. Vormen van georganiseerde criminaliteit zijn productie van en handel in drugs, mensensmokkel/-handel, internetcriminaliteit, wapenhandel. Gemeenten kunnen de bewegingsruimte voor deze vormen van criminaliteit inperken door bij beschikkingsprocedures en aanbestedingsprocedures kritisch te werk te gaan (BIBOB) en/of een integrale bestuurlijke aanpak van georganiseerde criminaliteit of specifieke branches daarbinnen vorm te geven. De Wet Bevordering Integriteitsbeoordelingen door het Openbaar Bestuur (Wet Bibob) is per 1 juli jongstleden uitgebreid. Dat betekent dat in samenwerking met RIEC. Regio-eenheid Rotterdam een aanpassing van het convenant dient plaats te vinden. Om in lokaal verband de nieuwe mogelijkheden van de Wet Bibob toe te kunnen passen, zal het Bibob-beleid hierop aangepast en vastgesteld worden.

Hoofdpijnen van de aanpak 2014 – 2017

Belangrijke aandachtspunten in de komende tijd zijn in elk geval:

- Implementatie BIBOB-instrumentarium in gemeentelijke organisatie
- Bevordering van de inzet van het BIBOB-instrumentarium; de vastgestelde beleidslijn zal gevolgd blijven worden.
- Vormgeving en inzet van het lokale RIEC-team opzetten. Deze aanpak is mede vastgelegd in het Regionaal convenant decentrale geïntegreerde aanpak van georganiseerde misdaad. Effectievere aanpak op regionale schaal binnen de A&V nader onderzoeken en zo nodig implementeren per 2015.

### Betrokken partijen

- Gemeente: gehele organisatie
- Regiogemeenten A&V
- Regio-eenheid Rotterdam
- RIEC
- Openbaar Ministerie
- Belastingdienst

### Doelstelling (kwalitatief)

- Voorkomen dat de georganiseerde criminaliteit misbruik maakt van de gemeentelijke dienstverlening.
- Het bestuurlijke instrumentarium inzetten om de bewegingsruimte voor georganiseerde criminaliteit in Hardinxveld-Giessendam te minimaliseren.

## 5.8. Verkeersveiligheid

*Beschrijving thema*

In het landelijk Strategisch Plan Verkeersveiligheid 2008-2020 wordt geconcludeerd dat het werken aan verkeersveiligheid om permanente verbeteringen vraagt. Het wordt moeilijker om verkeersveiligheidswinst de komende jaren te boeken. De minister vraagt om decentrale uitwerking van dit plan onder het motto: "van, voor en door iedereen". Bij de uitwerking zijn drie beleidspijlers bepalend voor het succes van verkeersveiligheid, te weten samenwerking, integrale aanpak, duurzaam veilig. Duurzaam Veilig richtte zich in eerste instantie op het indelen van het wegennet in categorieën. Elke wegcategorie heeft een eigen functie voor de afwikkeling van verkeer en dient te



worden ingericht op een manier die past bij de wegcategorie. Een groot deel van het gemeentelijke wegennet is inmiddels ingericht conform de uitgangspunten van Duurzaam Veilig. Het beleid van de gemeente is erop gericht om wegen pas volledig in te richten op het moment dat een straat toe is aan herinrichting. Door 'werk-met-werk' te maken kunnen de verkeersveiligheidsmaatregelen relatief goedkoop worden getroffen.

De tweede fase van Duurzaam Veilig richt zich meer op gedragsbeïnvloeding, permanente verkeerseducatie en samenwerking. In regionaal verband worden met name de aspecten van de tweede fase van Duurzaam Veilig uitgevoerd. Doelstelling van het Strategisch Plan Verkeersveiligheid is maximaal 500 doden en 12.250 gewonden in het verkeer in 2020. Voor Hardinxveld-Giessendam betekent dit 0 verkeersdoden en 5 gewonden.

Maar eigenlijk zouden in het verkeer geen slachtoffers meer moeten vallen. Daarom hebben de portefeuillehouders verkeer en vervoer in de regio Alblasserwaard-Vijfheerenlanden een manifest ondertekend waarin zij nastreven: maak van de 0 een punt.

Op landelijk niveau wordt ingeschat dat de doelstellingen uit het Strategisch Plan Verkeersveiligheid niet worden gehaald. Daarom is een Beleidsimpuls verkeersveiligheid opgesteld, waarin drie focusgroepen worden benoemd die extra aandacht behoeven in het beleid. Het gaat dan om fietsers, jonge bestuurders en senioren.

#### *Hoofdpijnen van de aanpak 2014-2017*

In het Gemeentelijk Verkeers- en Vervoersplan (GVVP) is een uitvoeringsprogramma opgenomen dat gericht is op de verschillende thema's in het plan, bijvoorbeeld fiets, mindervaliden en auto, parkeren.

In regionaal verband zal de aandacht worden gericht op drie focusgroepen: fietsers, jonge bestuurders en senioren. Daarnaast zijn regionaal 4 aandachtsgebieden benoemd:

- Acceptatie 30 km/h als maximumsnelheid
- Bestuurders onder invloed van alcohol, drugs en/of medicijnen
- Eenzijdige ongevallen
- Snelheidsovertreders.

#### *Accenten in onze aanpak in de periode 2014-2017*

- Duurzaam Veilige inrichting van wegen die nog niet als zodanig zijn ingericht
- Verbeteren verkeersveiligheid kruispunt Wieling Spindermolen
- Ontwikkelen handboek infrastructuur voetgangers
- Uitvoeren scan kwaliteit fietsnetwerk
- Uitbreiden/vervangen fietsparkeermogelijkheden
- Onderzoeken naar mogelijkheden Veilig Honk (veilige stopplaatsen op schoolroutes)
- Uitvoeren plan bewegwijzering
- Afstemmen dienstregeling bus-veertaxi
- Deelname scholen primair onderwijs aan School op Seef
- Deelname scholen voortgezet onderwijs aan Totally Traffic
- Communicatie en voorlichting

#### **Betrokken partijen**

- Gemeente, de afdelingen BOO en ORS
- Regio-eenheid Rotterdam
- Regionale werkgroep verkeersveiligheid (RWV)
- Veilig Verkeer Nederland (VVN)
- Fietsersbond
- Scholen

#### **Doelstelling (kwalitatief)**

Verdere borging en verbetering van de verkeersveiligheid in de gemeente Hardinxveld-Giessendam

#### **Doelstelling**

Indicator	Bron	Nulmeting (2012-jaar)	Streefwaarde 2017-2020
Verkeersdoden	Strategisch Plan Verkeersveiligheid	0 (2012)*	0
ziekenhuisgewonden	Strategisch Plan	1 (2012)*	5

	Verkeersveiligheid		
Basisscholen doen mee met School op Seef	Gemeente Ism regio AV	6 van de 7 (2013)	100%
Scholen voor voortgezet onderwijs doen mee met Totally Traffic	Gemeente ism regio AV	0 van de 2 (2013)	100%

\*Door lagere registratiegraad zijn de cijfers uit de nulmeting niet betrouwbaar

## 6 Organisatie en coördinatie

Het nieuwe integrale veiligheidsbeleid zal jaarlijks worden geoperationaliseerd in een uitvoeringsplan ILVP. In dit uitvoeringsplan worden door te voeren acties en maatregelen nader gepreciseerd wat betreft:

- Exacte acties/maatregelen, eventueel ook aanvullende/nieuwe maatregelen in verband met nieuwe ontwikkelingen.
- Taken en verantwoordelijkheden van de betrokken partijen bij de door te voeren acties en maatregelen.
- Financieel beslag van door te voeren acties en maatregelen.
- SMART-doelstellingen.
- Werkplannen waarin de acties/maatregelen doorvertaald worden.

Het jaarlijkse uitvoeringsplan wordt in het 1e kwartaal 2014 door het College vastgesteld en ter kennisneming aan de raad gestuurd.

Voor de ambtelijke coördinatie over het integraal veiligheidsbeleid wordt het IVO (Integraal VeiligheidsOverleg) in het leven geroepen. Het IVO komt eens in de 6 weken bijeen. Tijdens deze bijeenkomsten wordt de voortgang van het JUP en overige strategische veiligheidsthema's besproken. Eventuele knelpunten en/of nieuwe ontwikkelingen worden belicht en vertaald in wenselijk actie. De uitkomsten van het overleg worden vevat in verslagen die input vormt voor het jaarlijkse ILVP/JUP.

De bestuurlijke coördinatie geschiedt via de burgemeester. Indien nodig worden er themavergaderingen voor het college en gemeenteraad georganiseerd. Het uitvoeringsplan bevat een evaluatief onderdeel waarin wordt teruggeblikt op de ontwikkelingen in de afgelopen kwartalen; dit onderdeel wordt ingevuld met behulp van de voortgangsrapportages.

Binnen de afdeling BOO wordt de coördinatie over het integrale veiligheidsbeleid belegd bij een functionaris, te weten de adviseur openbare orde, veiligheid en rampenbestrijding. Deze functionaris:

- stelt het jaarlijkse uitvoeringsplan op (in afstemming en samenwerking met de ambtelijk trekkers van de diverse veiligheidsthema's)
- organiseert de bijeenkomsten van het IVO; bereidt die ook voor en stelt de verslagen op;
- organiseert de bijeenkomsten van het college en gemeenteraad;
- stelt het jaarlijkse bestuurlijke evaluatiedocument/voortgangsverslag op;
- bewaakt tussentijds de voortgang van de veiligheidsaanpak alsook eventuele nieuwe ontwikkelingen relevant voor het integrale veiligheidsbeleid
- adviseert de portefeuillehouder over de bestuurlijke coördinatie over het integrale veiligheidsbeleid en rapporteert zo nodig aan college
- is accountouder van de geregionaliseerde brandweer en overige zaken Veiligheidsregio.

## Hoofdstuk 7 Financiering

Uit de financieel overzichten blijkt dat er op dit moment al een forse financiële inspanning aan allerlei veiligheidsvelden wordt geleverd. De bedragen zijn momenteel op basis van de begrotingsuitgangspunten (BBN) verdeeld over de diverse productgroepen.

Bij de vaststelling van de jaarlijkse uitvoeringplannen wordt vooraf aangegeven welke prestaties er verwacht worden. Bij de jaarlijkse evaluatie worden de resultaten- lees de prestaties en wat er voor is betaald- in beeld gebracht.

*Noot:* Het is niet goed mogelijk om alle kosten per productgroep/categorie(ën) te specificeren in relatie tot de totale kosten van een productgroep. De informatie in dit hoofdstuk biedt in *eerste aanleg* een doorkijk in de veiligheidsvelden.

### 614010 Criminaliteitspreventie

#### Burgemeester

Kostensoorten	2014	2015	2016	2017
431100 Elektra- en gasverbruik	250	250	250	250
434335 Uitbestede werkzaamheden	62.500	62.500	62.500	62.500
Bureau Halt € 5.865				
RIEC Rotterdam 7.100				
Veiligheidshuis 8.000				
Veiligheidsalliantie 2.750				
Burgernet 1.760				
Deelname CUR Gorinchem				
Nazorg ex-gedetineerden				
Deelname stichting RADAR/Antidiscriminatie				
Tijd Huisverbod/BOPZ				
Veilig op school				
434360 Advieskosten				
Project Buurt Bestuurt	15.000	pm	pm	pm
Veiligheidsmonitor		3.000		3.000
Buurttoezicht	pm	pm	pm	pm
Donker dagen Offensief/BIDW	pm	pm	pm	pm
Verkeersregelaars				
434370 Telecommunicatie	500	500	500	500
442400 Bijdr. overheidstaken:	40.000	40.000	40.000	40.000
Cameratoezicht Merwede- Lingelijn				
Stichting Bedrijfsbeveiliging Hardinxveld- Giessendam				
Handhaving Burgerbalie/BOA				
Communicatie Veiligheidszaken	pm	pm	pm	pm
461000 Kapitaallasten	3.750	3.750	3.750	3.750
K62400 Kvs Kpl ORS binnendienst	12.977	12.716	12.624	12.521
K62500 Kvs Kpl BOO	18.286	17.148	16.993	16.741
Uitvoering ILVP Perpspectiefnota 2014	25.000	25.000	25.000	25.000

*				
612050 Multi disciplinaire Veiligheid Burgemeester				
Kostensoorten	2014	2015	2016	2017
400000 Niet in te delen lasten	100.384-	103.876-	100.392-	100.392-
400010 Stelpost bezuiniging	0	50.000-	50.000-	50.000-
433300 Duurzame goederen	2.000	2.000	2.000	2.000
434335 Uitbestede werkzaamheden	8.750	8.750	8.750	8.750
434340 Gebruiksrechten	2.600	2.600	2.600	2.600
434349 Opleidingskosten	10.460	10.460	10.460	10.460
434370 Telecommunicatie	3.500	3.500	3.500	3.500
434399 Havenbeveiliging	7.000	7.000	7.000	7.000
442400 Bijdr.overheidstaken VRZHZ/GHOR	178.217	178.217	178.217	178.217
442401 onderdeel Regionale Brandweer	1.233.355	1.233.355	1.233.355	1.233.355
461000 Kapitaallasten	4.957	4.957	4.957	4.957
K62400 Kvs Kpl ORS binnendienst	29.662	29.064	28.854	28.620
K62450 Kvs Kpl ORS buitendienst	6.457	6.378	6.262	6.303
<b>* Saldo</b>	<b>1.386.574</b>	<b>1.332.405</b>	<b>1.335.563</b>	<b>1.335.370</b>

672300 Omgevingsdienst ZHZ  
wethouder. Boerman

Kostensoorten	2014	2015	2016	2017
434360 Advieskosten o.a. voor WABO-vergunningverlening Bestemmingsplannen.Handhaving, <i>niet gespecificeerd</i>	290.000	290.000	290.000	290.000
442400 Bijdr.overheidstaken o.a. Externe Veiligheid Risicocommunicatie	58.600	58.600	58.600	58.600
460100 Toevoeging aan reserve [expl.]	9.700	9.700	9.700	9.700
K62400 Kvs Kpl ORS binnendienst	11.123	10.899	10.820	10.732
K62500 Kvs Kpl BOO	121.906	114.321	113.286	111.606
<b>* Saldo</b>	<b>491.329</b>	<b>483.520</b>	<b>482.406</b>	<b>480.639</b>

621110  
Verkeersveiligheid  
wethouder Boerman

Kostensoorten	2014	2015	2016	2017
442400 Bijdr.overheidstaken Kosten bijdrage Verkeer en vervoersplannen regio AV	10.000	10.000	10.000	10.000
Verkeerseducatie	450	450	450	450

--	--	--	--	--

6630000 Welzijnswerk  
wethouder Kraaijveld

Kostensoorten	2014	2015	2016	2017
Bij deze kostenplaats wordt het Ambulant Jongerenwerk van Servanda in beeld gebracht	15.000	15.000	15.000	15.000
Maatschappelijke dienstverlening WMO adviesraad	pm	pm	pm	pm
*				

663010 Jeugd en  
Jongeren. wethouder  
Kraaijveld

Kostensoorten	2014	2015	2016	2017
Bijdrage Oud en Nieuwfeest St4span	7.500	7.500	7.500	7.500
Stichting Voorkom	3.680	3.680	3.680	3.680
Jongereninformatiepunt (JIP)	7.880	7.880	7.880	7.880
Jeugdpreventieteam (JPT)	8.122	8.122	8.122	8.122
Dag van Respect	1.500	1.500	1.500	1.500

671400 Volksgezondheid  
wethouder Kraaijeveld

Kostensoorten	2014	2015	2016	2017
Verzuip Jij je Toekomst € 7.000	7.000	7.000	7.000	7.000

621000-624500  
Beheersplannen  
Afdeling Openbare ruimte

Wethouder  
Boerman/wethouder  
Kraaijeveld

Kostensoorten	2014	2015	2016	2017
Vanwege de "beheersplannen" is geen specificatie opgenomen				
621010 Openbare Verlichting -Verhalen schade vandalisme -  Achterpadverlichting				
621000 Beheer Wegen ca. o.a. Gladheidsbestrijding				

Schoon en Heel straten				
656000 Openbaar groen - Overhangend groen				
Wijkbeheer				
Speelplaatsen				

**Buurt Bestuurt (Burgemeester)**

Bijzonder punt van aandacht is de nader uitwerking en financiering van de pilot van het project Buurt Bestuurt na 2014.

## **8. Bijlagen**

- 1. Format Uitvoeringsprogramma 2014
- 2. Flankerende beleidsprocessen

Bijlage 1 **Format** Uitvoeringsprogramma 2014

Concept voorblad

# **Jaarlijks Uitvoeringsprogramma Integraal Lokaal Veiligheidsplan 2014**

**Versie**

Zaaknr.18268

**GemHG/Intern/...**



## LEESWIJZER

Dit Uitvoeringsplan is het eerste plan in de reeks van het Integraal Veiligheid (beleid)plan 2014-2017 (vastgesteld door de raad op 30 januari 2014). Het bevat de te nemen acties en maatregelen op het gebied van Integrale Veiligheid voor het jaar 2014. Aangesloten wordt op de aanpak en prioriteiten zoals beschreven in het meerjarenbeleid en de beleidsprioriteiten die in hoofdstuk 4 zijn vastgelegd.

Voor de jaren 2015, 2016 en 2017 zullen separate uitvoeringsplannen opgesteld worden. Bij de vaststelling van het Integraal lokaal Veiligheid (beleid)plan 2014-2017 heeft de gemeenteraad ingestemd met het opstellen van jaarlijkse uitvoeringsplannen. Het uitvoeringsplan is door het college van burgemeester en wethouders vastgesteld en partners zijn geïnformeerd. Het uitvoeringsplan 2014 is de eerste in een reeks van vier.

## Blad 1

## INHOUDSOPGAVE

INLEIDING.....	
Prioriteiten ILVP 2014-2017 .....	
Strategische thema's .....	
Doelen.....	
HOOFDSTUK 1 ACTUALITEIT.....	
Ontwikkelingen.....	
Veiligheidsanalyse .....	
Prioriteiten 2014.....	
HOOFDSTUK 2 AANPAK PRIORITEITEN 2014.....	
Prioriteit A : Woninginbraken .....	
Prioriteit B : Veiligheid en leefbare wijken/ Ontwikkelen Pilots Buurt Bestuurt	
Prioriteit C : Veilig opgroeien.....	
Prioriteit D : Veiligheid in verblijfsgebieden,	
HOOFDSTUK 3 AANPAK OVERIGE VEILIGHEIDSTHEMA'S IN 2014	
1 Veilig uitgaan en evenementen	
2 Veilige thuissituatie; aanpak huiselijk geweld	
3 Handhaving APV en Bijzondere wetten	
4 Brandweezorg	
5 Externe veiligheid	
6 Voorbereiding op rampenbestrijding	
7 Bestuurlijke aanpak georganiseerde criminaliteit	
8 Verkeersveiligheid	
HOOFDSTUK 4 MONITORING EN EVALUATIE .....	
Bestuurlijke coördinatie.....	
Input gegevens.....	
Financiële middelen .....	
BIJLAGEN.....	
I. Veiligheidsmonitor 2014 ??.....	
II. Kader voor het Regionale Veiligheidsstrategie Eenheid Rotterdam.....	
III. Gebiedscan2012-2013	
IV. .... (planvorming partners?)	

Bijlage 2 **Belangrijke flankerende processen van het ILVP zijn:**

- Integraal jeugdbeleid in samenwerking met regio A&V
- Horecabeleidsplan
- Drank- en horecabeleid
- Beheersplan Openbare Verlichting
- Beheersplan Groenbeheer
- Beheersplan Wegen
- Notitie Openbare Ruimte en Sport: “wijkgericht werken”
- Prostitutiebeleid (nog te vormen)
- Nota Handhaving
- Algemene plaatselijke verordening (APV)
- Evenementenbeleid lokaal en regionaal
- Regionaal crisisplan rampenbestrijding
- Beleidsnotitie Veiligheidsregio Zuid-Holland Zuid/Omgevingsdienst Zuid-Holland Zuid
- jaarlijks integraal uitvoeringsplan veiligheid( gebiedsscan) politie, OM en gemeente
- Beleidsplannen van de politie en het OM
- Beleid van de provincie
- Beleidsvisies woningstichting en welzijnstichting
- Beleid van ministeries Binnenlandse Zaken en Koninkrijksrelaties
- Volksgezondheid, welzijn en Sport, en Veiligheid en Justitie.
- Gemeentelijk Verkeers-en Vervoersplan (GVVP)
- Griffie